

# INFORME GABINETE TECNICO

**Datos de afiliación a la Seguridad Social- Enero 2026**

---

## ÍNDICE

DATOS GLOBALES SOBRE AFILIACIÓN Y PARO REGISTRADO .....	3
AFILIACIÓN EN LAS ACTIVIDADES ECONÓMICAS .....	5
DE LA FSC-CCOO .....	5
<b>IDEAS CLAVE .....</b>	<b>6</b>
<b>ANÁLISIS DE LOS DATOS.....</b>	<b>9</b>
a. <b>Datos mensuales .....</b>	<b>9</b>
b. <b>Variación anual.....</b>	<b>11</b>
c. <b>Comparación con la situación previa a la pandemia .....</b>	<b>13</b>
<b>EMPLEO PÚBLICO .....</b>	<b>14</b>
<b>CALIDAD DEL EMPLEO .....</b>	<b>17</b>

## DATOS GLOBALES SOBRE AFILIACIÓN Y PARO REGISTRADO

**Enero es malo para el empleo, pero aguanta la creación de empleo y la bajada del paro**

### Mercado Laboral en Enero 2026: Resiliencia y Estabilidad

A pesar de la caída estacional de enero, el mercado laboral español muestra fortaleza estructural con récords de afiliación y una clara mejora en la calidad del empleo, impulsada por la contratación indefinida.

#### Dinamismo de la Afiliación y Sectores

#### 21,57 Millones de Afiliados

Nuevo Máximo Histórico para un Mes de Enero.



#### Calidad del Empleo y Desempleo

#### Mínimo de Paro en 18 Años

Con 2,44 millones de parados, es la cifra más baja desde enero de 2008.



- El empleo cae en enero con mayor intensidad que años anteriores, pero sigue creciendo en términos desestacionalizados e interanuales. La fuerte pérdida de empleo en términos brutos (-270.782) se ve matizada por el crecimiento del empleo en términos desestacionalizados (17.311 más) e interanuales (477.818, +2,3%). La afiliación alcanza un nuevo máximo en un mes de enero con 21.573.632 afiliados (21,89 millones en términos desestacionalizados). Hay 10,2 millones de mujeres afiliadas, el 47,3% del total
- Avanza la mejora de la calidad y estabilidad del empleo asalariado: en el último año crece la afiliación con contrato indefinido a jornada completa (+300.000, +3,1%), con contrato indefinido a jornada parcial (+65.000, +2,6%) y cae la afiliación de los fijos discontinuos (-2.000, -0,3%) y cae la afiliación con contrato temporal (-11.000, -0,6%). La afiliación mediante otros contratos (funcionarios fijos en su gran mayoría) crece en 109.000 (+7,0%)
- En enero crece el empleo asalariado en todos los grandes sectores, con excepción del sector primario. En términos interanuales la construcción es el sector que presenta un mayor dinamismo en el empleo asalariado (52.000 más, +3,8%), seguido por los servicios (395.000 más, +2,4%) e industria (41.000 más, +1,7%). Solamente agricultura, ganadería y pesca registra una pérdida de empleo en términos interanuales (-10.000, -0,9%)

## DATOS DE PARO REGISTRADO Y CONTRATACIÓN

- **El paro registrado sube menos que en enero de años anteriores y acelera su caída desestacionalizada e interanual.** El paro registrado sube en 30.392 personas (hace un año fueron 38.725 más) y es el mes de enero con menor subida del paro de la serie histórica después de enero de 2022. En términos desestacionalizados el paro baja en 25.402 personas. En términos interanuales el paro registrado acelera su descenso (-160.381, -6,2%) y se sitúa en 2.439.062 personas, su cifra más baja en enero en 18 años. El paro repunta en servicios y agricultura y baja en construcción, industria y el colectivo sin empleo anterior. El repunte del paro en enero se concentra en las mujeres. En términos agregados 6 de cada 10 personas en paro son mujeres
- **El 41,6% de los contratos registrados en enero son indefinidos.** En enero se han registrado 1,16 millones de contratos (-4,1% respecto a enero de 2025), de los que 484.295 son indefinidos (-4,7% respecto a enero de 2025)

(Notas clave elaboradas por el Gabinete Económico de la Confederación en relación a los datos publicados de afiliación a la seguridad social y paro registrado de enero de 2026. [https://www.ccoo.es/noticia:748735--Loli\\_Garcia\\_secretaria\\_de\\_Empleo\\_de\\_CCOO\\_%E2%80%9CNecesitamos\\_empleos\\_de\\_calidad\\_que\\_no\\_depandan\\_exclusivamente\\_de\\_ciclos\\_temporales%E2%80%9D&opc\\_id=ec52ec1f72f3094743712cfb022e096b](https://www.ccoo.es/noticia:748735--Loli_Garcia_secretaria_de_Empleo_de_CCOO_%E2%80%9CNecesitamos_empleos_de_calidad_que_no_depandan_exclusivamente_de_ciclos_temporales%E2%80%9D&opc_id=ec52ec1f72f3094743712cfb022e096b))

## AFILIACIÓN EN LAS ACTIVIDADES ECONÓMICAS DE LA FSC-CCOO



### Cuadro de Mando: Indicadores Clave Enero 2026

ACTIVIDAD	VAR. MENSUAL	VAR. ANUAL	TENDENCIA CALIDAD
Agencias de Viajes	-18,5%	-16,7%	Destrucción Indefinida (95%)
Radio y TV	+16,7%	+18,5%	Creación 100% Indefinida
Correos	-0,9%	+8,8%	Alta conversión a fijo
Servicios Sociales	-1,9%	+6,8%	Crecimiento estructural
Telecomunicaciones	-1,1%	-2,6%	Alerta: 50% destrucción indefinida

## IDEAS CLAVE

Enero no es un buen mes para el mercado laboral debido al fin de la campaña de Navidad y la temida cuesta de enero. Como circunstancia añadida, en este nuevo mes de enero, está el mal tiempo de las últimas semanas que ha tenido consecuencias negativas en el mercado laboral.

Tratándose de un mes de enero, la noticia no está tanto en la bajada generalizada del empleo, sino en las actividades que singularmente han crecido, y en aquellas otras que han bajado más de lo habitual respecto a otros años.

Las actividades beneficiadas este mes de enero han sido: **artes gráficas y reproducción de soportes grabados; actividades de programación y emisión de radio y televisión; actividades de bibliotecas, archivos, museos y otras actividades culturales**. Es noticia el significativo aumento del empleo en estas actividades porque no suelen crecer en personal habitualmente.

Por el contrario, el **transporte terrestre** y las **actividades de las agencias de viajes, operadores turísticos, servicios de reservas y actividades relacionadas con los mismos** han sufrido una bajada mayor que otros años. El mal tiempo puede estar detrás de este comportamiento del empleo en el transporte y en el turismo.

También destacan entre las actividades con caída **actividades cinematográfica, de vídeo y de programas de televisión** y las **actividades de creación, artísticas y espectáculos** que bajaron más que el pasado enero.

Por último, citar los **servicios sociales, el deporte** con bajadas notables, aunque similares a años anteriores; y **telecomunicaciones** que vuelve a bajar después de tres meses de aumentos en el empleo.

El **empleo de las mujeres** destaca por el mayor crecimiento del empleo en las artes gráficas (sube el doble que los hombres). Aunque, por el contrario, se crea menos empleo para las mujeres en actividades de programación y emisión de radio y televisión, y en actividades de bibliotecas, archivos y museos.

El **empleo público** también ha sufrido una bajada de más de un punto, siendo la Administración Local la que más empleo ha destruido.

**Las actividades beneficiadas este mes de enero pese, a las circunstancias, han sido:** artes gráficas y reproducción de soportes grabados; actividades de programación y emisión de radio y televisión; actividades de bibliotecas, archivos, museos y otras actividades culturales

- 18. Artes gráficas y reproducción de soportes grabados (2.472; 3,4%)
- 60. Actividades de programación y emisión de radio y televisión. (4.437; 16,7%)
- 91. Actividades de bibliotecas, archivos, museos y otras actividades culturales (1.539; 7,4%)

**El mes de enero se caracteriza por una bajada generalizada en casi todas las actividades.**

El transporte terrestre y las actividades de las agencias de viajes, operadores turísticos, servicios de reservas y actividades relacionadas con los mismos han sufrido una bajada mayor que otros años, debido posiblemente al mal tiempo de las últimas semanas

- 79. Actividades de las agencias de viajes, operadores turísticos, servicios de reservas y actividades relacionadas con los mismos (-12.721; -18,5%)
- 51. Transporte aéreo (-619; -1,6%)
- Sector del Mar (-1.630; -2,8%)
- 49. Transporte terrestre y por tubería (-8.375; -1,2%)
- 52. Almacenamiento y actividades anexas al transporte (-2.495; -0,9%)
- 53. Actividades postales y de correos (-1.316; -0,9%)
- 59. Actividades cinematográficas, de vídeo y de programas de televisión, grabación de sonido y edición musical (-1.694; -2,8%)
- 90. Actividades de creación, artísticas y espectáculos (-4.317; -5,3%)
- 87. Asistencia en establecimientos residenciales (-4.516; 1,3%)
- 88. Actividades de servicios sociales sin alojamiento (-8.650; 1,9%)
- 93. Actividades deportivas, recreativas y de entretenimiento (-1.897; -0,7%)
- 61. Telecomunicaciones (-786; -1,1%)

## CALIDAD DEL EMPLEO

La tendencia general es la creación de empleo indefinido en detrimento del empleo temporal. Si bien, en las actividades de carácter estacional, se observa una variación al alza o la baja -según sea la circunstancia-, del empleo indefinido (tipo fijo discontinuo en su mayoría), pero también un uso habitual de la contratación temporal por circunstancias de producción. Por ejemplo, en Actividades de creación artística y de espectáculo, prácticamente todo el empleo que se ha perdido es eventual. O también, Actividades cinematográficas donde prácticamente todo el empleo que se destruye es temporal.

Las actividades que crecen en empleo este mes lo hacen en empleo indefinido. Es más, se observa una conversión de empleos temporales en indefinidos, ya que el empleo eventual baja a favor del tipo fijo.

En cuanto a las actividades que descienden, lo hacen mayoritariamente en empleo indefinido, como es lógico. La tendencia a utilizar la contratación indefinida frente a la temporal, tiene la consecuencia de que cuando se destruye empleo se haga mayormente en la modalidad fija. Esto ocurre en casi todas las actividades excepto en las actividades de carácter estacional, como decíamos al comienzo.

## EMPLEO PÚBLICO

El empleo público baja en **31.319** personas, lo que supone un descenso de un punto respecto al mes anterior. La Administración Local es la que más empleo destruye, y encadena así el sexto mes consecutivo en caídas.

- La Administración General del Estado desciende su plantilla en un punto (-4.622)
- La Administración Autonómica baja plantilla en medio punto (-8.937). <sup>1</sup>
- La Administración Local vuelve a bajar de forma significativa en dos puntos y 4 décimas (-17.760); y arrastra seis meses consecutivos de pérdida de empleo

---

<sup>1</sup> Esta información corresponde a toda la Administración Autonómica; **este mes no se han publicado datos detallados del empleo público**, por lo que no podemos ofrecer información del ámbito de intervención de la FSC-CCOO.

## ANÁLISIS DE LOS DATOS

**Tabla 1** Número de personas afiliadas. Régimen general, régimen de autónomos y régimen especial del Mar. **MES DE ENERO**

ACTIVIDADES (CNAE -09)	ene-26	Var. Mensual		Variación anual		Variación respecto antes pandemia	
		Total	%	Total	%	Total	%
17.Industria del papel	47.487	-179	-0,4%	353	0,7%	4.221	9,8%
18.Artes gráficas y reproducción de soportes grabados	74.493	2.472	3,4%	3.387	4,8%	1.837	2,5%
36.Captación, depuración y distribución de agua	48.549	-126	-0,3%	1.504	3,2%	5.281	12,2%
37.Recogida y tratamiento de aguas residuales	6.712	51	0,8%	304	4,7%	1.007	17,7%
49.Transporte terrestre y por tubería	687.817	-8.375	-1,2%	14.492	2,2%	80.806	13,3%
51.Transporte aéreo	37.219	-619	-1,6%	1.254	3,5%	-1.215	-3,2%
52.Almacenamiento y actividades anexas al transporte	282.126	-2.495	-0,9%	13.606	5,1%	80.643	40,0%
53.Actividades postales y de correos	140.810	-1.316	-0,9%	11.389	8,8%	53.758	61,8%
58.Edición	49.166	-570	-1,1%	-297	-0,6%	-526	-1,1%
59.Actividades cinematográficas, de vídeo y de programas de televisión, grabación de sonido y edición musical	58.964	-1.694	-2,8%	931	1,6%	13.760	30,4%
60.Actividades de programación y emisión de radio y televisión	30.970	4.437	16,7%	4.827	18,5%	5.130	19,9%
61.Telecomunicaciones	73.350	-786	-1,1%	-1.991	-2,6%	-1.745	-2,3%
79.Actividades de las agencias de viajes, operadores turísticos, servicios de reservas y actividades relacionadas con los mismos	55.997	-12.721	-18,5%	-11.253	-16,7%	-7.752	-12,2%
84.Administración Pública y defensa; Seguridad Social obligatoria	1.191.418	-11.276	-0,9%	30.377	2,6%	80.478	7,2%
87.Asistencia en establecimientos residenciales	330.215	-4.516	-1,3%	8.409	2,6%	49.012	17,4%
88.Actividades de servicios sociales sin alojamiento	455.413	-8.650	-1,9%	29.100	6,8%	136.988	43,0%
90.Actividades de creación, artísticas y espectáculos	77.593	-4.317	-5,3%	1.740	2,3%	13.836	21,7%
91.Actividades de bibliotecas, archivos, museos y otras actividades culturales	22.266	1.539	7,4%	2.367	11,9%	5.152	30,1%
93.Actividades deportivas, recreativas y de entretenimiento	278.902	-1.897	-0,7%	15.421	5,9%	56.441	25,4%
99.Actividades de organizaciones y organismos extraterritoriales	3.294	-127	-3,7%	-18	-0,5%	-290	-8,1%
(Sector del Mar) Régimen Especial del Mar	56.723	-1.630	-2,8%	-67	-0,1%	-4.253	-7,0%
<b>MEDIA ACTIVIDADES</b>	<b>20.508.449</b>	<b>-261.340</b>	<b>-1,3%</b>	<b>498.169</b>	<b>2,5%</b>	<b>2.562.753</b>	<b>14,3%</b>

**FUENTE.** Ministerio de Inclusión, Seguridad Social y Migraciones. Elaboración Gabinete Técnico de la FSC – CCOO.

**NOTA.** La cifra media del Total de actividades económicas no incluye los regímenes especiales (Mar, Carbón, Sistema especial para trabajadores por Cuenta Propia Agrarios S.E.T.A, S.E. Agrario, S.E Hogar). Por este motivo, no coincide con la cifra de personas afiliadas medias que publica el Ministerio.

### a. DATOS MENSUALES

#### Actividades que más han crecido en empleo

Las actividades beneficiadas este mes de enero han sido: **artes gráficas y reproducción de soportes grabados; actividades de programación y emisión de radio y televisión; actividades de bibliotecas, archivos, museos y otras actividades culturales.** Es noticia el significativo aumento del empleo en estas actividades porque no suelen crecer en personal habitualmente.

### ▲ Artes gráficas

- 18. Artes gráficas y reproducción de soportes grabados (2.472; 3,4%)

### ▲ Actividades de programación y emisión de radio y televisión y cultura

- 60. Actividades de programación y emisión de radio y televisión. (4.437; 16,7%)
- 91. Actividades de bibliotecas, archivos, museos y otras actividades culturales (1.539; 7,4%)

## Actividades que pierden empleo

El mes de enero se caracteriza por una bajada generalizada en casi todas las actividades.

El **transporte terrestre y las actividades de las agencias de viajes, operadores turísticos, servicios de reservas y actividades relacionadas con los mismos** han sufrido una bajada mayor que otros años, debido posiblemente al mal tiempo de las últimas semanas.

También destacan entre las actividades con caída **actividades cinematográfica, de vídeo y de programas de televisión** y las **actividades de creación, artísticas y espectáculos** que bajaron más que el pasado enero.

Por último, citar los **servicios sociales, el deporte** con bajadas notables, aunque similares a años anteriores; y **telecomunicaciones** que vuelve a bajar después de tres meses de aumentos en el empleo.

### ▼ Actividades relacionadas con el turismo

- 79. Actividades de las agencias de viajes, operadores turísticos, servicios de reservas y actividades relacionadas con los mismos (-12.721; -18,5%). Esta actividad ha sufrido un fuerte revés este mes, y encadena siete meses consecutivos de bajadas
- 51. Transporte aéreo (- 619; -1,6%). Encadena cinco meses de caída
- Sector del Mar (-1.630; -2,8%). Baja de nuevo de forma significativa, y ya son siete los meses de caída

### ▼ Actividades cinematográficas, de vídeo y de programas de televisión...

- 59. Actividades cinematográficas, de vídeo y de programas de televisión, grabación de sonido y edición musical (-1.694; - 2,8%). Vuelve a caer este mes, aunque menos que en diciembre.

### ▼ Transporte terrestre y Logística

- 49. Transporte terrestre y por tubería (-8.375; -1,2%)
- 52. Almacenamiento y actividades anexas al transporte (-2.495; -0,9%)
- 53. Actividades postales y de correos (-1.316; -0,9%)

### ▼ Servicios Sociales

- 87. Asistencia en establecimientos residenciales (-4.516; 1,3%)
- 88. Actividades de servicios sociales sin alojamiento (-8.650; 1,9%)

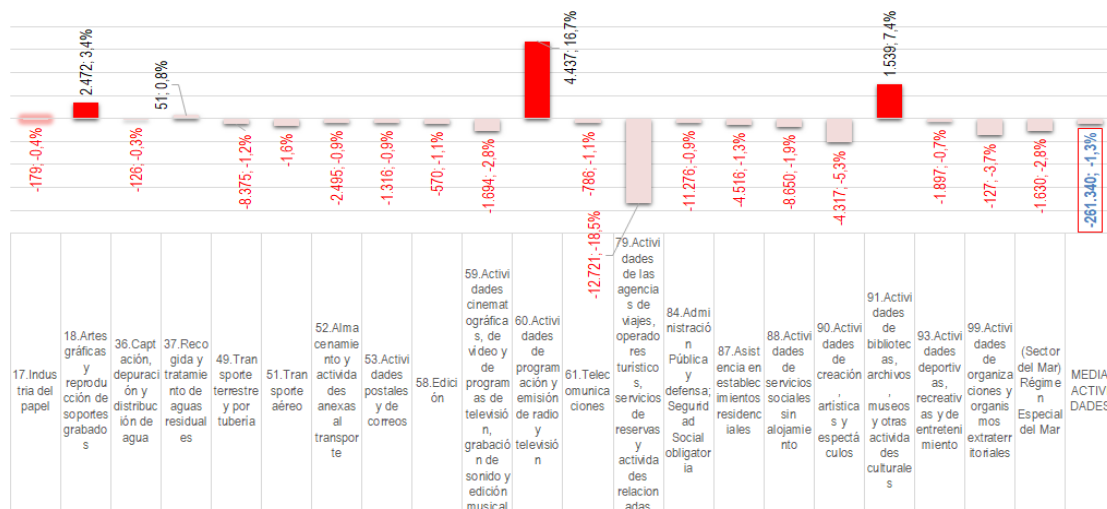
### ▼ Deporte

- 93. Actividades deportivas, recreativas y de entretenimiento (-1.897; -0,7%)

### ▼ Telecomunicaciones

- 61. Telecomunicaciones (-786; -1,1%). Después de tres meses de recuperación de empleo, vuelve a caer este mes de enero

## Gráfico 1



FUENTE. Ministerio de Inclusión, Seguridad Social y Migraciones. Elaboración Gabinete Técnico de la FSC-CCOO

## b. VARIACIÓN ANUAL

La perspectiva anual permite mostrar la tendencia evolutiva de las actividades de FSC-

CCOO y detectar aquellas que se encuentran en una situación más crítica o, por el contrario, las que demuestran un mayor valor añadido y una perspectiva de crecimiento favorable.

Como se puede observar en el siguiente gráfico, prácticamente todas las actividades tienen resultados interanuales positivos.

▼ Las únicas actividades con crecimiento anual negativo son las siguientes:

#### ▼ Actividades con tendencia negativa

- 79. Actividades de las agencias de viajes, operadores turísticos, servicios de reservas y actividades relacionadas con los mismos (-11.253; -16,7%)
- 61. Telecomunicaciones (-1.991; -2,6%)
- 58. Edición (-297; -0,6%)

▲ Por el contrario, las actividades que más crecen son las que a continuación se citan<sup>2</sup>:

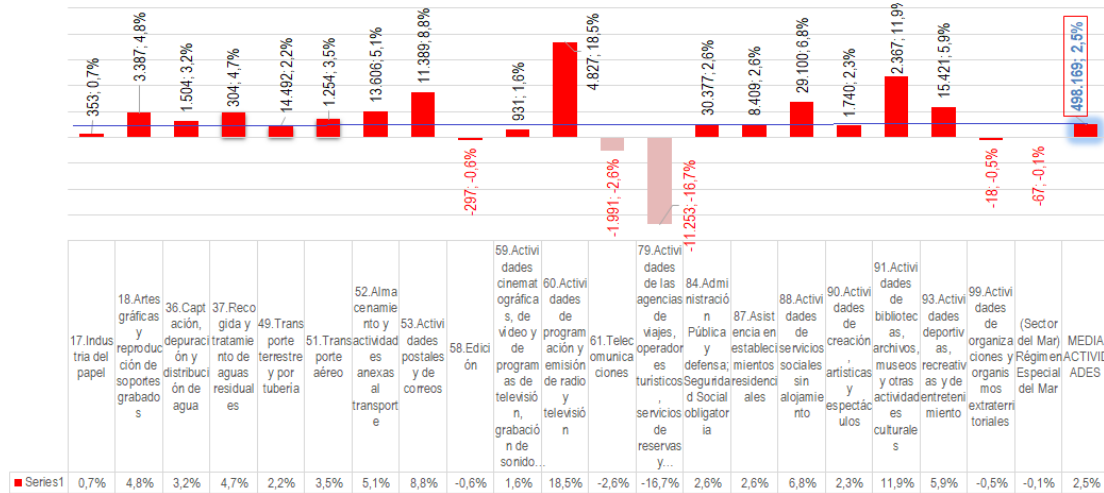
#### ▲ Actividades con mejor evolución positiva

- 60. Actividades de programación y emisión de radio y televisión (4.827; 18,5%)
- 91. Actividades de bibliotecas, archivos, museos y otras actividades culturales (2.367; 11,9%)
- 53. Actividades postales y de correos (11.389; 8,8%)
- 88. Servicios sociales sin alojamiento (29.100; 6,8%)
- 93. Actividades deportivas, recreativas y de entretenimiento (15.421; 5,9%)
- 52. Almacenamiento y actividades anexas al transporte (13.606; 5,1%)
- 18. Artes gráficas y reproducción de soportes grabados (3.387; 4,8%)
- 37. Recogida y tratamiento de aguas residuales (304; 4,7%)
- 51. Transporte aéreo (1.254; 3,5%)
- 36. Captación, depuración y distribución de agua (1.504; 3,2%)
- 87. Asistencia en establecimientos residenciales (8.409; 2,6%)
- 49. Transporte terrestre y por tubería (14.492; 2,2%)

---

<sup>2</sup> Se trata de las actividades que crecen por encima del crecimiento medio del conjunto de actividades que es del 2,5 %.

Gráfico 2

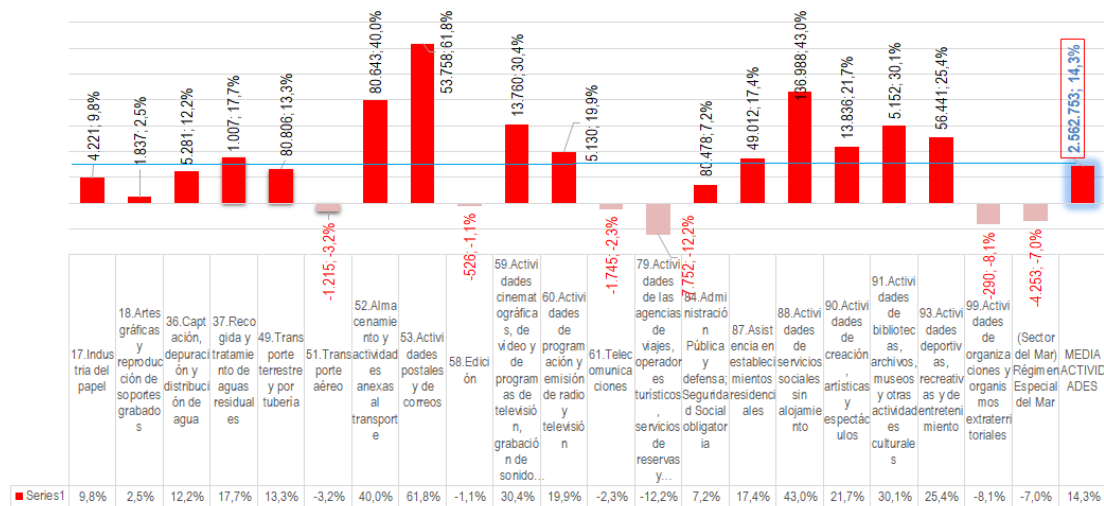


FUENTE. Ministerio de Inclusión, Seguridad Social y Migraciones. Elaboración Gabinete Técnico de la FSC – CCOO.

### c. COMPARACIÓN CON LA SITUACIÓN PREVIA A LA PANDEMIA

Como se puede observar en el siguiente gráfico, el empleo mejora notoriamente en prácticamente todas las actividades. Salvo seis actividades, todas las demás han mejorado sus cifras de ocupación. En algunos casos, la mejora ha superado significativamente la media de las actividades económicas (+14,3%). Entre estas actividades con fuerte crecimiento destacan: actividades postales y de correos que crece un 61,8% respecto a enero de 2020, actividades de servicios sociales sin alojamiento (+43%), actividades cinematográficas de vídeo de televisión (+30,4%), almacenamiento y actividades anexas al transporte (+40%), y Actividades de bibliotecas, archivos, museos y otras actividades culturales (30,1 %).

Gráfico 3



FUENTE. Ministerio de Inclusión, Seguridad Social y Migraciones. Elaboración Gabinete Técnico de la FSC – CCOO.

## EMPLEO PÚBLICO

**Tabla 2.** Número de personas afiliadas empleo público. **ENERO 2026**

ACTIVIDADES (CNAE -09)	ene-26	Var. Mensual		Variación anual		Variación respecto antes pandemia	
		Total	%	Total	%	Total	%
<b>SECTOR PÚBLICO</b>	<b>3.130.741</b>	<b>-31.319</b>	<b>-1,0%</b>	<b>87.657</b>	<b>2,9%</b>	<b>566.284</b>	<b>22,1%</b>
Administración Autónoma	1.921.656	-8.937	-0,5%	60.975	3,3%	400.028	26,3%
Administración General del Estado**	479.680	-4.622	-1,0%	19.620	4,3%	129.577	37,0%
Administración Local	729.406	-17.760	-2,4%	7.062	1,0%	36.679	5,3%
<b>MEDIA ACTIVIDADES</b>	<b>20.508.449</b>	<b>-261.340</b>	<b>-1,3%</b>	<b>498.169</b>	<b>2,5%</b>	<b>2.562.753</b>	<b>14,3%</b>

**FUENTE.** Ministerio de Inclusión, Seguridad Social y Migraciones. Elaboración Gabinete Técnico de la FSC – CCOO.  
 \*\* Si hablamos del ámbito de la FSC, a la cifra mostrada habría que restar las personas que trabajan en fuerzas y cuerpos del Estado.

Los datos sobre la Administración Autónoma corresponden al conjunto de la Administración Autónoma; este mes no se han publicado datos detallados del empleo público, por lo que no podemos ofrecer información del ámbito de intervención de la FSC-CCOO.

### VARIACIÓN MENSUAL

El empleo público baja en **31.319** personas, lo que supone un descenso de un punto respecto al mes anterior. La Administración Local es la que más empleo destruye, y encadena así el sexto mes consecutivo en caídas.

- La Administración General del Estado desciende su plantilla en un punto (-4.622)
- La Administración Autónoma baja plantilla en medio punto (-8.937) <sup>3</sup>
- La Administración Local vuelve a bajar de forma significativa en dos puntos y 4 décimas (-17.760); y arrastra seis meses consecutivos de pérdida de empleo

**Gráfico 4** Empleo público variación mensual



**FUENTE.** Ministerio de Inclusión, Seguridad Social y Migraciones. Elaboración Gabinete Técnico de la FSC – CCOO.  
 \*\* Si hablamos del ámbito de la FSC-CCOO, a la cifra mostrada habría que restar las personas que trabajan en fuerzas y cuerpos del Estado.

Los datos sobre la Administración Autónoma corresponden al conjunto de la Administración Autónoma; este mes no se han publicado datos detallados del empleo público, por lo que no podemos ofrecer información del ámbito de intervención de la FSC-CCOO.

<sup>3</sup> Los datos sobre la Administración Autónoma corresponden al conjunto de la Administración Autónoma; este mes no se han publicado datos detallados del empleo público, por lo que no podemos ofrecer información del ámbito de intervención de la FSC-CCOO

## VARIACIÓN INTERANUAL

El **incremento interanual** del Empleo Público ha sido de casi 3 puntos (+87.657 personas). Todas las administraciones, sin excepción, crecen en plantilla.

- La Administración General del Estado es la que más ha subido en empleo en términos relativos. La plantilla aumentó este año en un 4,3% con la entrada de 19.620 personas
- La Administración Autonómica recibe a 60.975 nuevas personas (+3,3 %)
- La Administración Local ha experimentado un crecimiento de un punto (+7.062) respecto al año pasado

**Gráfico 5** Variación anual empleo público



**FUENTE.** Ministerio de Inclusión, Seguridad Social y Migraciones. Elaboración Gabinete Técnico de la FSC – CCOO.

\*\* Si hablamos del ámbito de la FSC-CCOO, a la cifra mostrada habría que restar las personas que trabajan en fuerzas y cuerpos del Estado

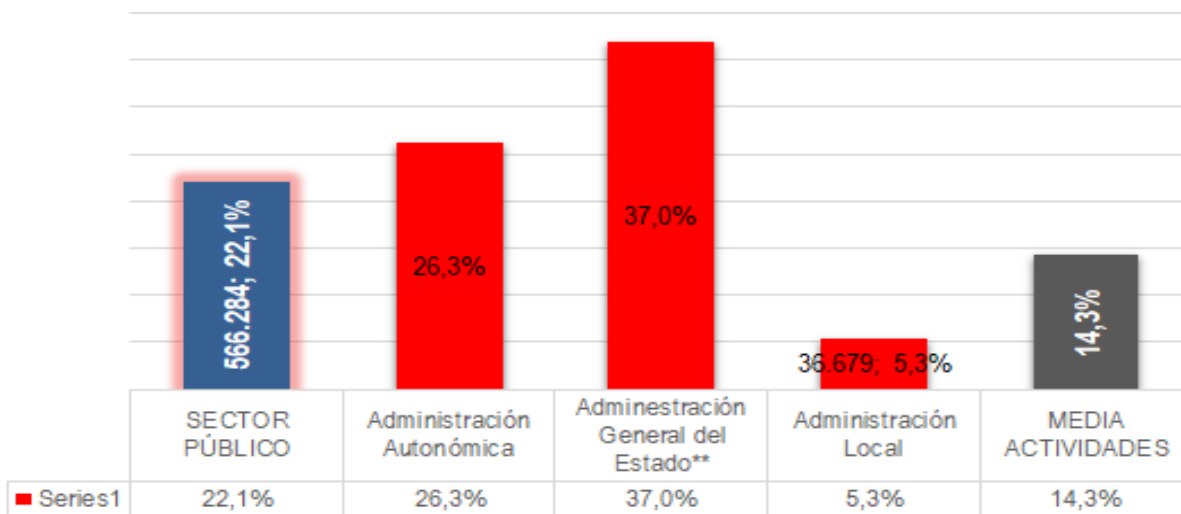
Los datos sobre la Administración Autonómica corresponden al conjunto de la Administración Autonómica; este mes no se han publicado datos detallados del empleo público, por lo que no podemos ofrecer información del ámbito de intervención de la FSC-CCOO

## COMPARACIÓN CON LA SITUACIÓN PREVIA A LA PANDEMIA

Con respecto a enero de 2020, todas las administraciones crecen en empleo.

La Administración Local ha tenido un crecimiento modesto si lo comparamos con el resto de administraciones y el conjunto del empleo público. En estos años solo ha crecido un 5,3%, frente al incremento experimentado por el conjunto del empleo público que lo hace en un 22,1%.

**Gráfico 6.** Evolución respecto a la situación previa a la pandemia



**FUENTE.** Ministerio de Inclusión, Seguridad Social y Migraciones. Elaboración Gabinete Técnico de la FSC – CCOO.

\*\* Si hablamos del ámbito de la FSC-CCOO, a la cifra mostrada habría que restar las personas que trabajan en fuerzas y cuerpos del Estado

Los datos sobre la Administración Autónoma corresponden al conjunto de la Administración Autónoma; este mes no se han publicado datos detallados del empleo público, por lo que no podemos ofrecer información del ámbito de intervención de la FSC-CCOO

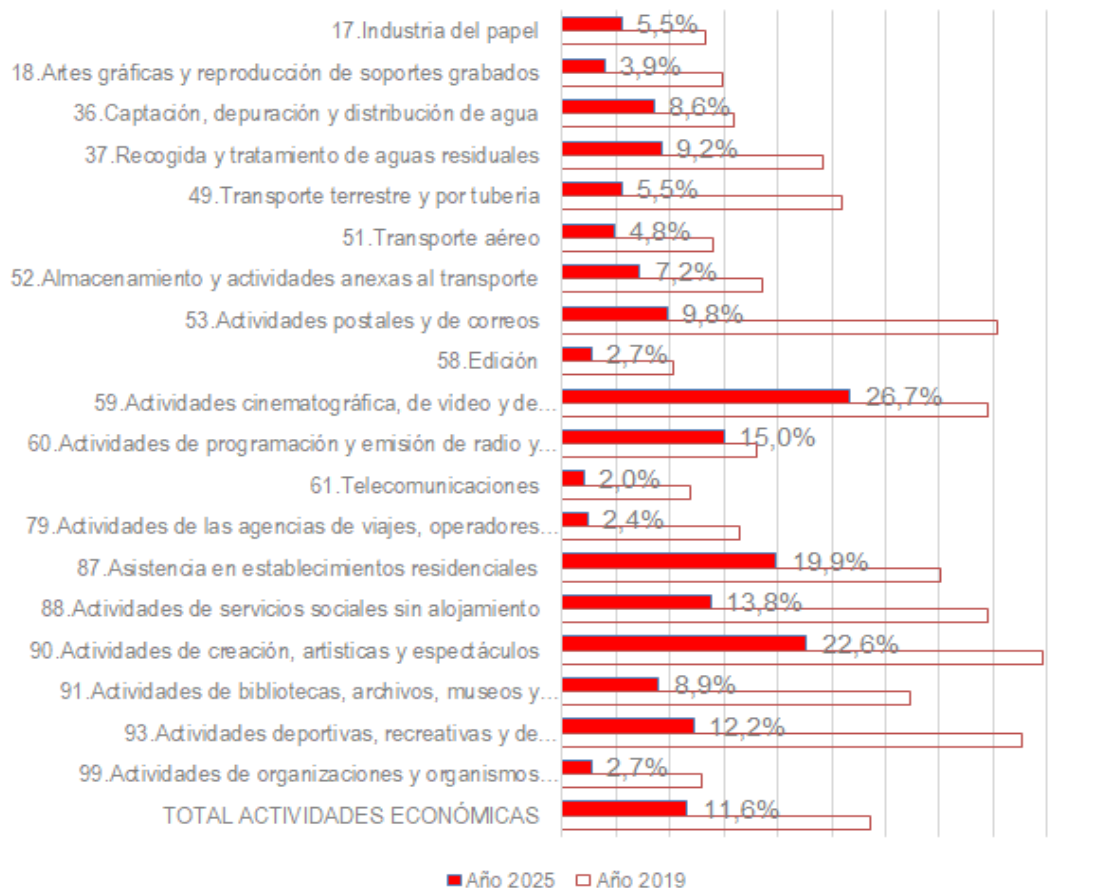
## CALIDAD DEL EMPLEO

La tasa de temporalidad ha disminuido drásticamente en todas las actividades de la FSC-CCOO desde que entró en vigor la reforma laboral, con la excepción de la Administración Pública donde la contratación temporal continúa siendo muy alta.

Sin embargo, a pesar de la mejora en la temporalidad, varias de las actividades federales tienen una alta proporción de empleos temporales. Hablamos, por ejemplo, de las actividades de creación artística, las relacionadas con la actividad cinematográfica, actividades deportivas, servicios sociales en residencias; o actividades de programación y emisión de radio y televisión.

### Gráfico 7

Tasas de temporalidad. Años 2025 y 2020



FUENTE. Ministerio de Inclusión, Seguridad Social y Migraciones. Elaboración Gabinete Técnico de la FSC-CCOO

## ¿QUÉ TIPO DE EMPLEO SE HA CREADO?

La tendencia general es la creación de empleo indefinido en detrimento del empleo temporal. Si bien, en las actividades de carácter estacional, se observa una variación al alza o la baja -según sea la circunstancia-, del empleo indefinido (tipo fijo discontinuo en su mayoría), pero también un uso habitual de la contratación temporal por circunstancias de producción. Por ejemplo, en Actividades de creación artística y de espectáculo, prácticamente todo el empleo que se ha perdido es eventual. O también, Actividades cinematográficas donde prácticamente todo el empleo que se destruye es temporal.

Las actividades que crecen en empleo este mes lo hacen en empleo indefinido. Es más, se observa una conversión de empleos temporales en indefinidos, ya que el empleo eventual baja a favor del tipo fijo.

- 18. Artes gráficas y reproducción de soportes grabados. Todo el empleo creado es indefinido (+682) y desciende el empleo temporal (-219)
- 60. Actividades de programación y emisión de radio y televisión. Todo el empleo creado es indefinido (+2.763 personas) y de la tipología “otro”<sup>4</sup> (+72). Al mismo tiempo, baja el empleo temporal (-74)
- 91. Actividades de bibliotecas, archivos, museos y otras actividades culturales. Sube la contratación indefinida en 434 personas, pero también crece la temporal en 18 personas, y salen 11 personas de la tipología “otros

En cuanto a las actividades que descienden, lo hacen mayoritariamente en empleo indefinido, como es lógico. La tendencia a utilizar la contratación indefinida frente a la temporal, tiene la consecuencia de que cuando se destruye empleo se haga mayormente en la modalidad fija. Esto ocurre en casi todas las actividades excepto en las actividades de carácter estacional, como decíamos al comienzo, y en otras que tienen picos de producción en determinados momentos como son las actividades anexas al transporte.

- 52. Almacenamiento y actividades anexas al transporte. Prácticamente todo el empleo destruido es temporal: -6.988 personas con contratos temporales, y 86 con contratos indefinidos. También se observa una tendencia a la estabilización del empleo al analizar los contratos indefinidos. Así observamos que finalizan 1.399 personas con contratos fijos discontinuos, y se dan de alta 1.152 personas con contrato a jornada completa, y 161 a jornada parcial

---

<sup>4</sup> En la tipología “otros” se encuentra el personal funcionario, funcionario interino y los cuidadores no profesionales.

- 59. Actividades cinematográfica, de vídeo y de programas de televisión, grabación de sonido y edición musical. El 78% del empleo perdido es temporal (-1.189)
- 90. Actividades de creación, artísticas y espectáculos. El 55% perdido fue temporal (-1.484). Del empleo indefinido perdido, la mayoría de él fue fijo discontinuo (-852)
- 49. Transporte terrestre y por tubería. El 71% del empleo que se pierde es indefinido (-4.889 personas), pero también se pierde empleo temporal (-2.010 personas). Como punto positivo es que sea 744 empleos indefinidos “no discontinuos”, eso sí el 40% de ellos son a jornada parcial
- 51. Transporte aéreo. Prácticamente todo el empleo perdido es indefinido (-611 personas)
- 79. Actividades de las agencias de viajes, operadores turísticos, servicios de reservas y actividades relacionadas con los mismos. El 95% del empleo perdido es indefinido, en su mayoría indefinido a jornada completa (- 5.006)

## VARIACIÓN INTERANUAL

En términos interanuales, las situaciones más preocupantes se dan en Telecomunicaciones donde el 50% del empleo perdido es indefinido, y en actividades de agencias de viajes donde nada menos que el 96% del empleo perdido fue indefinido.

En varias de las actividades se observa un avance hacia la estabilización del empleo. Estas actividades son las siguientes:

- 17. Industria del papel, donde baja el empleo temporal en 44 personas, mientras sube el indefinido en 430 personas
- 53. Actividades postales y de correos, donde descienden el número de personas con contratos temporales en 11.521, mientras crecen las personas con contratos indefinidos en 16.563
- 87. Asistencia en establecimientos residenciales decrece el empleo temporal en 1.375 personas, mientras que crece el indefinido en 9.721 personas
- Por último, Actividades de bibliotecas, archivos, museos y otras actividades culturales, el empleo temporal baja en 166 personas, mientras que sube el indefinido en 1.204 personas

## COMPARACIÓN CON LA SITUACIÓN PREVIA A LA PANDEMIA

La foto de enero de 2020 ayuda a analizar el efecto de la reforma laboral en la calidad del empleo. Como podemos observar en la tabla 4, en todas las actividades se reduce la contratación temporal, en favor de la indefinida.

En actividades de servicios sociales sin alojamiento se observa un crecimiento fuerte del empleo clasificado en “otros” (+104.556). Dentro de esta categoría se encuentran además del personal funcionario, los cuidadores no profesionales, puede que el aumento experimentado se de en esta categoría profesional.

**Tabla 3.** Número de personas afiliadas según tipo de contrato. **MES DE ENERO**

ACTIVIDADES (CNAE -09)	ene-26			Total
	Indf.	Temp.	Otros*	
17.Industria del papel	43.535	2.562	175	<b>46.272</b>
18.Artes gráficas y reproducción de soportes grabados	53.061	2.185	240	<b>55.485</b>
36.Captación, depuración y distribución de agua	43.103	4.132	953	<b>48.189</b>
37.Recogida y tratamiento de aguas residuales	5.745	583	29	<b>6.357</b>
49.Transporte terrestre y por tubería	473.456	27.851	789	<b>502.095</b>
51.Transporte aéreo	35.052	1.788	178	<b>37.018</b>
52.Almacenamiento y actividades anexas al transporte	248.481	19.359	990	<b>268.830</b>
53.Actividades postales y de correos	110.486	12.068	849	<b>123.404</b>
58.Edición	39.250	1.101	897	<b>41.248</b>
59.Actividades cinematográfica, de vídeo y de programas de televisión, grabación de sonido y edición musical	29.864	11.067	498	<b>41.428</b>
60.Actividades de programación y emisión de radio y televisión	23.538	4.244	444	<b>28.226</b>
61.Telecomunicaciones	65.498	1.338	560	<b>67.396</b>
79.Actividades de las agencias de viajes, operadores turísticos, servicios de reservas y actividades relacionadas con los mismos	40.462	1.001	364	<b>41.827</b>
87.Asistencia en establecimientos residenciales	258.203	65.212	4.568	<b>327.982</b>
88.Actividades de servicios sociales sin alojamiento	284.496	62.082	104.578	<b>451.156</b>
90.Actividades de creación, artísticas y espectáculos	28.180	8.450	683	<b>37.313</b>
91.Actividades de bibliotecas, archivos, museos y otras actividades culturales	16.928	1.757	966	<b>19.651</b>
93.Actividades deportivas, recreativas y de entretenimiento	210.677	29.484	935	<b>241.095</b>
99.Actividades de organizaciones y organismos extraterritoriales	2.978	83	17	<b>3.079</b>
<b>TOTAL</b>	<b>13.453.142</b>	<b>1.988.529</b>	<b>1.660.032</b>	<b>17.101.703</b>

**FUENTE.** Ministerio de Inclusión, Seguridad Social y Migraciones. Elaboración Gabinete Técnico de la FSC – CCOO.  
**\*Otros:** el 74% son funcionarios de carrera, 20% temporales (funcionarios interinos, becarios, cuidadores no profesionales) y el 6% no consta.

**Tabla 4.** Número de personas afiliadas según tipo de contrato. **Variación mensual, interanual y respecto a la situación prepandémica ENERO**

ACTIVIDADES (CNAE -09)	Variación mensual				Variación anual				Variación respecto antes pandemia			
	Indf.	Temp.	Otros*	Total	Indf.	Temp.	Otros*	Total	Indf.	Temp.	Otros*	Total
17. Industria del papel	-55	-96	-15	-166	430	-44	-27	359	7.402	-2.943	169	4.629
18. Artes gráficas y reproducción de soportes grabados	682	-219	-3	460	969	155	-37	1.087	5.221	-6.130	233	-676
36. Captación, depuración y distribución de agua	-13	-115	10	-119	1.130	300	84	1.513	7.710	-2.610	946	6.046
37. Recogida y tratamiento de aguas residuales	37	14	0	50	256	36	-2	289	1.689	-715	20	995
49. Transporte terrestre y por tubería	-4.899	-2.010	-8	-6.917	14.519	321	-21	14.819	160.618	-81.863	779	79.534
51. Transporte aéreo	-611	-5	2	-614	1.091	184	-19	1.256	2.453	-3.494	167	-874
52. Almacenamiento y actividades anexas al transporte	-86	-6.898	16	-6.968	9.475	-136	38	9.378	91.269	-16.453	977	75.794
53. Actividades postales y de correos	-179	-2.396	-1	-2.575	16.563	-1.521	10	15.052	66.048	-18.079	835	48.804
58. Edición	-236	-224	-49	-510	-229	-81	-23	-333	3.019	-3.070	882	831
59. Actividades cinematográfica, de vídeo y de programas de televisión, grabación de sonido y edición musical	-260	-1.189	-66	-1.515	-440	-452	-29	-921	8.961	-2.542	483	6.902
60. Actividades de programación y emisión de radio y televisión	2.763	-74	72	2.761	3.681	-724	110	3.067	3.620	-135	427	3.912
61. Telecomunicaciones	-622	-167	-14	-803	-1.055	-1.017	-41	-2.113	4.706	-6.846	543	-1.597
79. Actividades de las agencias de viajes, operadores turísticos, servicios de reservas y actividades relacionadas con los mismos	-5.930	-247	-56	-6.233	-5.139	-228	-7	-5.374	1.807	-6.617	345	-4.465
87. Asistencia en establecimientos residenciales	452	-4.935	-29	-4.512	9.721	-1.375	42	8.388	80.155	-30.844	4.547	53.858
88. Actividades de servicios sociales sin alojamiento	-2.153	-6.177	198	-8.132	12.098	5.362	12.044	29.504	130.820	-38.216	104.556	197.160
90. Actividades de creación, artísticas y espectáculos	-1.232	-1.484	0	-2.717	227	668	41	936	11.661	-4.889	660	7.432
91. Actividades de bibliotecas, archivos, museos y otras actividades culturales	434	18	-11	441	1.204	-166	217	1.255	6.642	-3.144	943	4.441
93. Actividades deportivas, recreativas y de entretenimiento	272	-1.668	20	-1.377	14.088	1.098	-67	15.119	101.309	-51.867	910	50.351
99. Actividades de organizaciones y organismos extraterritoriales	-105	-12	-3	-120	5	-7	-6	-8	110	-341	-8	-214
<b>TOTAL</b>	<b>-84.264</b>	<b>-152.642</b>	<b>-5.413</b>	<b>-242.319</b>	<b>362.761</b>	<b>-11.086</b>	<b>108.698</b>	<b>460.373</b>	<b>4.095.968</b>	<b>-2.209.256</b>	<b>520.415</b>	<b>2.407.127</b>

FUENTE. Ministerio de Inclusión, Seguridad Social y Migraciones. Elaboración Gabinete Técnico de la FSC-CCOO.

\*Otros: el 74% son personal funcionario; 20% temporales (funcionarios interinos, becarios, cuidadores no profesionales) y el 6% no consta.

Estefanía Caro Fernández

[empleo@fsc.ccoo.es](mailto:empleo@fsc.ccoo.es)

Formación y Empleo

Federación Estatal de Servicios a la Ciudadanía de CCOO

