



INFORME GABINETE TECNICO

Datos de afiliación a la Seguridad Social- mayo 2026

ÍNDICE

DATOS GLOBALES SOBRE AFILIACIÓN Y PARO REGISTRADO	3
AFILIACIÓN EN LAS ACTIVIDADES ECONÓMICAS	5
DE LA FSC-CCOO	5
IDEAS CLAVE	6
ANÁLISIS DE LOS DATOS	7
a. DATOS MENSUALES	10
b. VARIACIÓN ANUAL	10
c. COMPARACIÓN CON LA SITUACIÓN PREVIA A LA PANDEMIA	11
EMPLEO PÚBLICO	12
a. VARIACIÓN MENSUAL.....	12
b. VARIACIÓN INTERANUAL	13
c. COMPARACIÓN CON LA SITUACIÓN PREVIA A LA PANDEMIA	14
CALIDAD DEL EMPLEO	15
a. ¿QUÉ TIPO DE EMPLEO SE HA CREADO EN EL MES DE MAYO?	16
b. VARIACIÓN INTERANUAL	18
c. COMPARACIÓN CON LA SITUACIÓN PREVIA A LA PANDEMIA	19

DATOS GLOBALES SOBRE AFILIACIÓN Y PARO REGISTRADO

Se acelera la creación de empleo y nuevo máximo de 22,34 millones de afiliaciones

- **El empleo crece en 231.975 afiliaciones en mayo, y en 63.737 afiliaciones en términos desestacionalizados.** En el último año se han creado 553.431 empleos (+2,54%). La afiliación a la Seguridad Social alcanza un nuevo máximo histórico (22.337.806). Nunca hubo tantas personas trabajando en España afiliadas a la Seguridad Social
- **Mejora la calidad y estabilidad del empleo asalariado.** En el último año sigue creciendo la afiliación con contrato indefinido a jornada completa (292.885 más, +2,9%), a jornada parcial (55.039 más, +2,1%) y con contrato fijo discontinuo (22.461 más, +2,1%). La afiliación con contrato temporal también repunta (31.872 más, +2,6%). La afiliación a través de otros contratos (funcionarios fijos en su gran mayoría) crece en 102.465 (+6,4%)
- **Ya hay 10,6 millones de mujeres afiliadas (47,5% del total), pero persiste la brecha de género.** Las mujeres son el 49% de la afiliación al régimen general, pero solo el 39% en la afiliación indefinida a jornada completa. Las mujeres son mayoría en la afiliación indefinida parcial (68%), fijos discontinuos (58%), temporales a jornada completa (57%) y a jornada parcial (63%)
- **Crece el empleo asalariado del régimen general en todas las ramas.** En términos mensuales destaca el aumento en hostelería (65.772 más). El crecimiento interanual de la afiliación al régimen general es generalizado y diversificado por ramas (salvo el empleo doméstico) donde destacan: agricultura, ganadería y pesca (7.141 más, +8,1%), edición y medios de comunicación (7.428 más, +6,8%), construcción (58.882 más, +5,9%), agua, saneamiento y residuos (8.257 más, +4,9%), actividades artísticas, deportivas y de ocio (15.062 más, +4,5%), transporte y almacenamiento (38.920 más, +4,2%), sanidad y servicios sociales (77.263 más, +4,0%)

Datos de paro registrado y contratación

- **Baja el paro registrado en 36.323 personas en mayo (-1,5% mensual)**, cae en 9.755 personas en términos desestacionalizados y baja en 134.162 personas respecto a mayo del año pasado (-5,5% anual). Hay 2.320.721 personas en paro registrado, la cifra más baja desde hace 19 años (mayo de 2007). La bajada del paro es generalizada por sectores, pero se concentra en el sector servicios. El paro baja en hombres y mujeres, que siguen siendo la mayoría de la población en paro: 6 de cada 10 personas en paro registrado son mujeres. El paro baja en mayo en todas las comunidades autónomas
- **El 43% de los contratos registrados son indefinidos**. Se han registrado un total de 1,32 millones de contratos en mayo (+10,3% interanual), de los que 572.061 son indefinidos (+3,5% interanual). De todos los contratos indefinidos firmados, el 41% son a tiempo completo, el 24% a tiempo parcial y el 35% fijos discontinuos. La cifra de contratos temporales registrados (751.658) cae respecto a los firmados en mayo del año pasado (-3,2%)

(Notas clave elaboradas por el Gabinete Económico de la Confederación en relación a los datos publicados de afiliación a la seguridad social y paro registrado de mayo de 2026 https://www.ccoo.es/noticia:760369--Se_acelera_la_creacion_de_empleo_pero_el_reto_debe_seguir_siendo_mejorar_e_incrementar_los_salarios&opc_id=8c53f4de8f8f09d2e54f19daf8d8ed95)

AFILIACIÓN EN LAS ACTIVIDADES ECONÓMICAS DE LA FSC-CCOO



IDEAS CLAVE

La afiliación a la Seguridad Social vuelve a conseguir un nuevo **récord histórico** al superar los **22,3 millones de personas afiliadas**. Este mes de mayo, el mercado laboral suma **232.000 afiliaciones**, y se convierte en el mejor mes de mayo después del de 2018.

Estas cifras demuestran que el mercado laboral español resiste a pesar de un contexto internacional con grandes incertidumbres por la guerra en Irán y la crisis energética.

El mes de mayo suele ser un mes dinámico para el turismo y la hostelería que se preparan para la época estival. El 36% del empleo creado se lo lleva la hostelería y el comercio.

Este dinamismo propio del mes de mayo, se refleja en las actividades del ámbito de la FSC-CCOO, pero también se muestra una dualidad de tendencias. Ninguna de las actividades desciende, a excepción de la ligera bajada en Telecomunicaciones. Sin embargo, podemos distinguir claramente actividades con un alto dinamismo como el turismo, el ocio y la cultura, frente a otras con tendencia baja y moderada como las actividades tecnológicas, las artes gráficas, la edición y las actividades postales.

Las mujeres protagonizan buena parte del incremento del empleo en el sector turístico, pero no así en la cultura donde los hombres superan en contrataciones a las mujeres. Por otro lado, las mujeres han crecido en empleo más que los hombres en algunas actividades masculinizadas, si bien, la brecha de género sigue siendo amplia.

El **sector público** ha incrementado su dotación en 19.862 personas afiliadas durante el mes de mayo. En términos absolutos, la Administración Autonómica es la administración que más altas ha sumado. Sin embargo, la Administración del Estado y la Administración Local crecen más en términos relativos.

ANÁLISIS DE LOS DATOS

SECTORES CON MAYOR CRECIMIENTO Y DESCENSO



4,0%

El sector de la cultura y espectáculos lidera el crecimiento.

Las actividades de creación, artísticas y de espectáculos sumaron **3.201** nuevas afiliaciones en el mes de mayo.



3,4%

El turismo mantiene su empuje con las Agencias de Viajes creciendo.

Este sector, que incluye operadores turísticos y servicios de reservas, incorporó a **2.053** personas.



3,3%

El sector audiovisual registra un sólido ascenso.

Las actividades cinematográficas, de video y edición musical sumaron **2.115** efectivos durante el periodo.



-0,1%

El sector de las Telecomunicaciones retrocede.

Representa la nota negativa del mes con una pérdida neta de **61** puestos de trabajo.

Crece las actividades relacionadas con el turismo, ocio y cultura
También destacan en número de nuevas afiliaciones el transporte terrestre, las actividades anexas al transporte y los servicios sociales fuera de alojamiento

- **Actividades de creación, artísticas y espectáculos:** suman 3.201 nuevas altas, lo que supone un crecimiento del **4%** respecto al mes anterior
- **Agencias de viajes y operadores turísticos:** registra un aumento mensual del **3,4%** (2.053), que se añade al crecimiento de meses anteriores
- **Actividades cinematográficas y de vídeo:** crecen un **3,3%**, sumando 2.115 nuevas personas, y también repite este mes con un aumento significativo en el empleo
- **Almacenamiento y actividades anexas al transporte:** Aumenta un **1,9%**, lo que supone 5.250 nuevas incorporaciones
- Transporte terrestre y por tubería (**6.778**; 1%)
- Actividades de servicios sociales sin alojamiento (**4.724**; 1%)
- Almacenamiento y actividades anexas al transporte (**3.268**; 1,1%)

Las actividades con fuerte valor estratégico como las *Telecomunicaciones* muestran signos de retroceso

Sin apenas crecimiento este mes se encuentran: *la edición, actividades de correos y artes gráficas*

- **Telecomunicaciones** desciende ligeramente en una décima (-61)
- **Actividades postales y de correos** crecen apenas en una décima (153)
- **Edición** suma apenas 93 personas afiliadas, que supone un aumento de 2 décimas (0,2 %)
- **Artes gráficas y reproducción de soportes grabados** aumenta 3 décimas (+201)

COMPORTAMIENTO SEGÚN GÉNERO Y BRECHAS IDENTIFICADAS

Las **mujeres protagonizan buena parte del incremento del empleo en el sector turístico, pero no así en la cultura** donde los hombres superan las contrataciones de las mujeres. En actividades de agencias de viaje y operadores turísticos el 65% del empleo creado tiene rostro de mujer. En cambio, tanto en actividades cinematográficas, como en actividades de creación artística y espectáculos, las mujeres no llegan al 40% del empleo creado este mes de mayo.

Un punto positivo es que las mujeres crecen algo más que los hombres en actividades tradicionalmente masculinizadas como el transporte terrestre o el deporte. En el transporte terrestre las mujeres crecieron tres décimas más que los hombres, y en el deporte el empleo entre las mujeres aumentó un 1,5%, mientras que entre los hombres solo lo hizo en un 0,2%.

Sin embargo, la segregación de género persiste.

- La población ocupada en el transporte terrestre cuenta con 606.580 hombres frente a 102.805 mujeres
- Existe una fuerte feminización en el sector de residencias. La asistencia en establecimientos residenciales emplea a 280.457 mujeres, frente a 55.559 hombres
- Igualmente, en actividades de servicios sociales sin alojamiento existen empleadas 387.909 mujeres, frente a 84.256 hombres

PERSPECTIVA DE GÉNERO Y SEGREGACIÓN

Marcada masculinización en el transporte terrestre

El personal ocupado en transporte terrestre y por tubería cuenta con **606.580 hombres** frente a solo **102.805 mujeres**.



Fuerte feminización en el sector de las residencias

La asistencia en establecimientos residenciales emplea a **280.457 mujeres** frente a **55.559 hombres**.



Tabla 1 Número de personas afiliadas. Régimen general, régimen de autónomos y régimen especial del Mar. **MAYO**

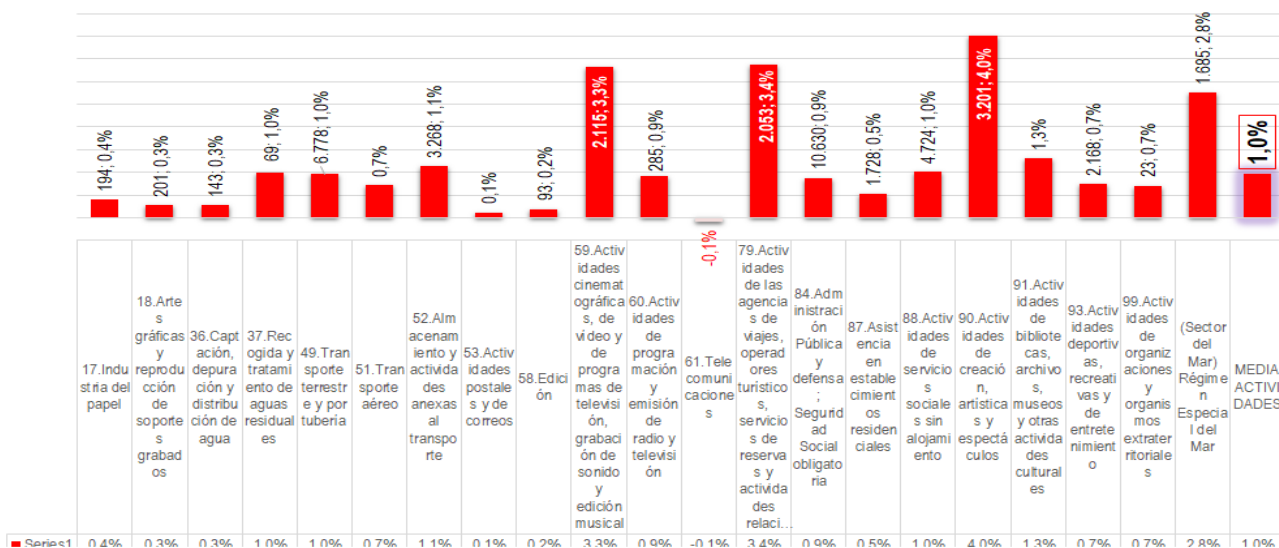
	may-26	Var. Mensual	
		Total	%
17.Industria del papel	47.952	194	0,4%
18.Artes gráficas y reproducción de soportes grabados	75.065	201	0,3%
36.Captación, depuración y distribución de agua	49.862	143	0,3%
37.Recogida y tratamiento de aguas residuales	6.943	69	1,0%
49.Transporte terrestre y por tubería	709.385	6.778	1,0%
51.Transporte aéreo	39.400	279	0,7%
52.Almacenamiento y actividades anexas al transporte	290.311	3.268	1,1%
53.Actividades postales y de correos	131.997	153	0,1%
58.Edición	49.583	93	0,2%
59.Actividades cinematográficas, de vídeo y de programas de televisión, grabación de sonido y edición musical	65.927	2.115	3,3%
60.Actividades de programación y emisión de radio y televisión	31.128	285	0,9%
61.Telecomunicaciones	70.044	-61	-0,1%
79.Actividades de las agencias de viajes, operadores turísticos, servicios de reservas y actividades relacionadas con los mismos	62.992	2.053	3,4%
84.Administración Pública y defensa; Seguridad Social obligatoria	1.220.202	10.630	0,9%
87.Asistencia en establecimientos residenciales	336.017	1.728	0,5%
88.Actividades de servicios sociales sin alojamiento	472.166	4.724	1,0%
90.Actividades de creación, artísticas y espectáculos	83.175	3.201	4,0%
91.Actividades de bibliotecas, archivos, museos y otras actividades culturales	23.685	305	1,3%
93.Actividades deportivas, recreativas y de entretenimiento	293.179	2.168	0,7%
99.Actividades de organizaciones y organismos extraterritoriales	3.369	23	0,7%
(Sector del Mar) Régimen Especial del Mar	62.644	1.685	2,8%
MEDIA ACTIVIDADES	21.225.161	205.046	1,0%

FUENTE. Ministerio de Inclusión, Seguridad Social y Migraciones. Elaboración Gabinete Técnico de la FSC – CCOO.

NOTA. La cifra media del Total de actividades económicas no incluye los regímenes especiales (Mar, Carbón, Sistema especial para trabajadores por Cuenta Propia Agrarios S.E.T.A, S.E. Agrario, S.E Hogar). Por este motivo, no coincide con la cifra de personas afiliadas medias que publica el Ministerio.

a. DATOS MENSUALES

Gráfico 1



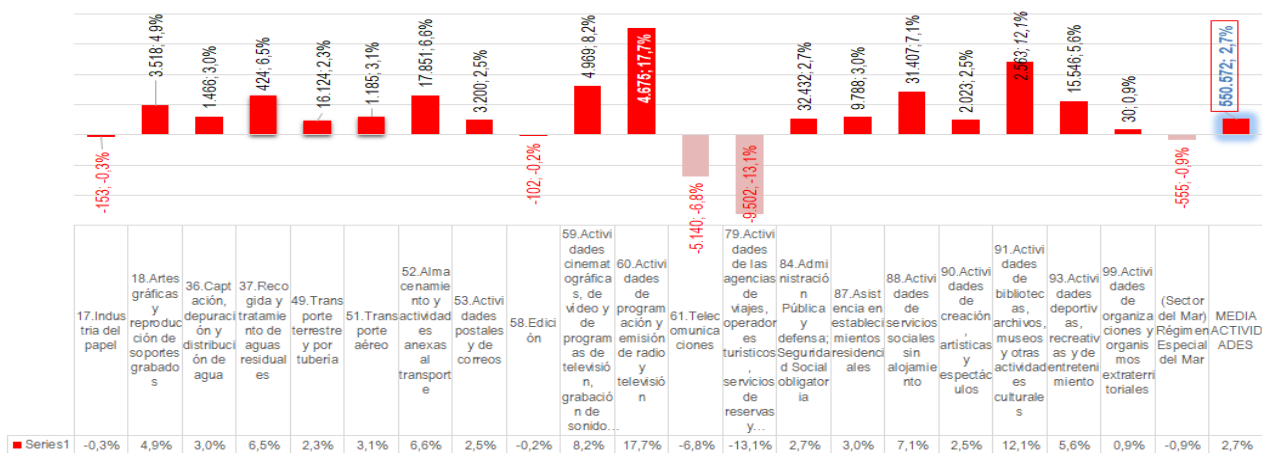
FUENTE. Ministerio de Inclusión, Seguridad Social y Migraciones. Elaboración Gabinete Técnico de la FSC – CCOO

b. VARIACIÓN ANUAL

La perspectiva anual permite mostrar la tendencia evolutiva de las actividades de FSC-CCOO y detectar aquellas que se encuentran en una situación más crítica o, por el contrario, las que demuestran un mayor valor añadido y una perspectiva de crecimiento favorable.

Como se puede observar en el siguiente gráfico, prácticamente todas las actividades tienen resultados interanuales positivos, aunque existen actividades de relevancia económica con datos negativos respecto a mayo de 2025.

Gráfico 2

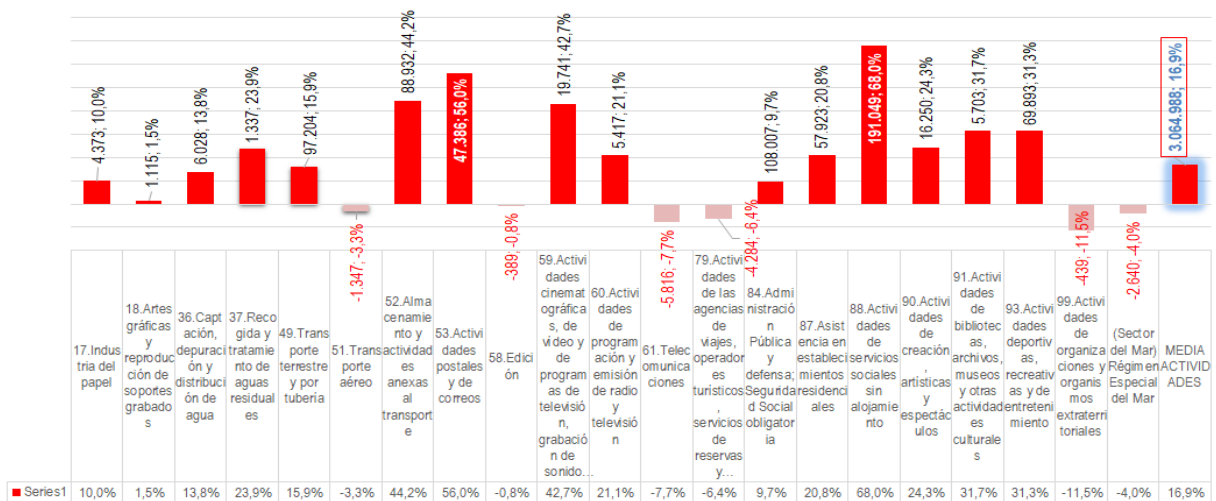


FUENTE. Ministerio de Inclusión, Seguridad Social y Migraciones. Elaboración Gabinete Técnico de la FSC – CCOO.

c. COMPARACIÓN CON LA SITUACIÓN PREVIA A LA PANDEMIA

Como se puede observar en el siguiente gráfico, el empleo mejora notoriamente en prácticamente todas las actividades. Salvo seis actividades, todas las demás han mejorado sus cifras de ocupación. En algunos casos, la mejora ha superado significativamente la media de las actividades económicas (+16,9%). Entre estas actividades con fuerte crecimiento destacan: actividades postales y de correos que crece un 56% respecto a mayo de 2019, actividades de servicios sociales sin alojamiento (+68%), actividades de almacenamiento y actividades anexas al transporte (44,2%) actividades cinematográficas de vídeo de televisión (+42,7%), Actividades de bibliotecas, archivos, museos y otras actividades culturales (+31,7%), y Actividades deportivas, recreativas y de entretenimiento (+31,3%).

Gráfico 3



FUENTE. Ministerio de Inclusión, Seguridad Social y Migraciones. Elaboración Gabinete Técnico de la FSC – CCOO.

EMPLEO PÚBLICO

Tabla 2. Número de personas afiliadas empleo público. **MAYO 2026**

	may-26	Var. Mensual		Variación anual		Variación respecto antes pandemia	
		Total	%	Total	%	Total	%
		SECTOR PÚBLICO	3.191.046	19.862	0,6%	96.731	3,1%
<i>Administración Autónoma</i>	1.947.605	9.692	0,5%	65.303	3,5%	455.633	30,5%
<i>Administración General del Estado**</i>	493.205	4.420	0,9%	26.235	5,6%	157.366	46,9%
<i>Administración Local</i>	750.236	5.750	0,8%	5.193	0,7%	37.734	5,3%
<i>Administración Autónoma (Ámbito FSC)</i>	485.112	2.548	0,5%	6.121	1,3%	-3.365	-0,7%
MEDIA ACTIVIDADES	21.225.161	205.046	1,0%	550.572	2,7%	3.064.988	16,9%

FUENTE. Ministerio de Inclusión, Seguridad Social y Migraciones. Elaboración Gabinete Técnico de la FSC – CCOO.

** Si hablamos del ámbito de la FSC, a la cifra mostrada habría que restar las personas que trabajan en fuerzas y cuerpos del Estado.

a. VARIACIÓN MENSUAL

El **sector público** ha incrementado su dotación en 19.862 personas afiliadas durante el mes de mayo.

La Administración Autónoma ha sido la que más empleo público ha creado, sumando 9.692 nuevas altas. Este volumen implica que la Administración Autónoma aporta el 48,8% del crecimiento total del sector público en el último mes.

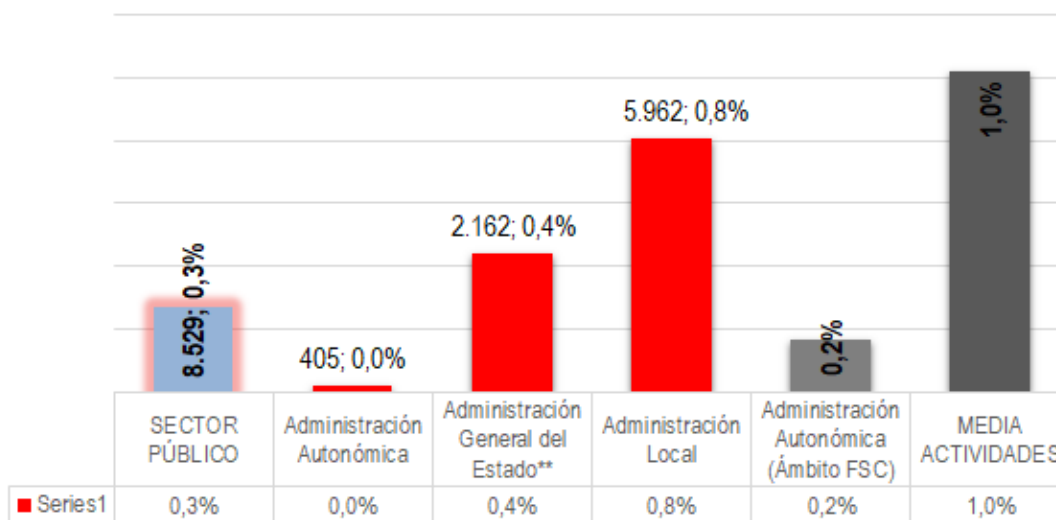
El crecimiento según administración ha sido el siguiente:

- **Administración Autónoma:** +9.692 personas (+0,5%). En nuestro ámbito federal, la plantilla pública creció 5 décimas también (2.548 personas). El análisis detallado de los datos muestra un incremento destacado en actividades de silvicultura y explotación forestal (+231) y en investigación y desarrollo (+260), además del CNAE 84 que se lleva el incremento más sustancioso este mes. En cuanto a las actividades en descenso, destacan servicios de alojamiento (-150) y actividades deportivas (-139), que vuelve a pender empleo este mes
- **Administración Local:** +5.750 personas (+0,8%)
- **Administración General del Estado:** +4.420 personas (0,9%)

El **sector público** en su conjunto apenas ha crecido: 8.529 personas, que supone tan solo un incremento de 3 décimas respecto al mes anterior. El dato más llamativo es el no crecimiento de la Administración Autonómica. Veamos la distribución según el tipo de administración:

- **Administración Local:** es el motor del crecimiento público este mes, con 5.962 nuevas personas afiliadas (+0,8%)
- **Administración General del Estado:** aumenta su personal en 2.162 personas (+0,4%)
- **Administración Autonómica** en su conjunto se mantiene invariable respecto al mes anterior (+405 personas; 0,0%). En nuestro ámbito federal, la plantilla pública creció tan solo en 2 décimas (803 personas). El análisis detallado de los datos parece mostrar que la pérdida más grande se da en el entorno educativo, que dentro de nuestro ámbito federal incluye: actividades deportivas, gestión de comedores, transporte y bibliotecas. Lo cual da muestra de la precariedad e inestabilidad laboral que existe en este ámbito

Gráfico 4 Empleo público variación mensual



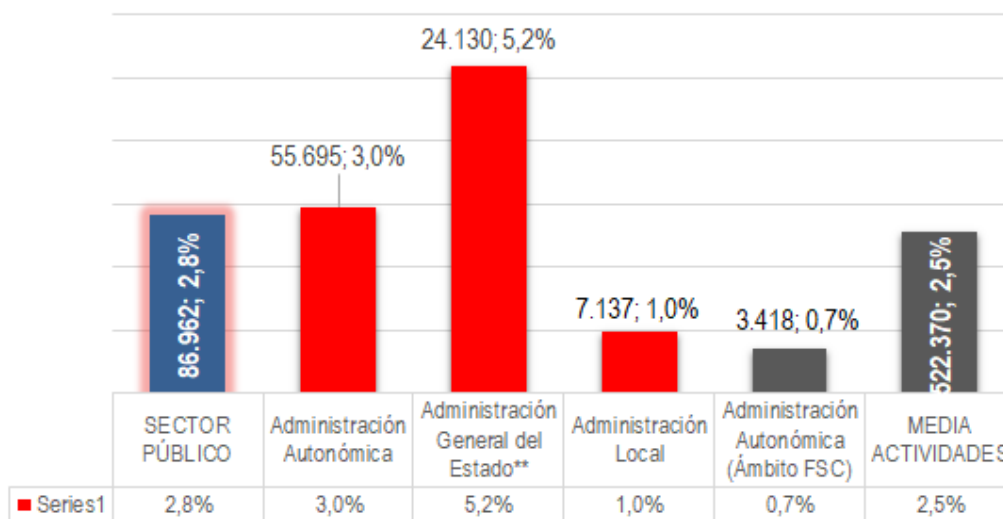
FUENTE. Ministerio de Inclusión, Seguridad Social y Migraciones. Elaboración Gabinete Técnico de la FSC – CCOO.
 ** Si hablamos del ámbito de la FSC-CCOO, a la cifra mostrada habría que restar las personas que trabajan en fuerzas y cuerpos del Estado.

b. VARIACIÓN INTERANUAL

El **incremento interanual** del Empleo Público ha sido de casi 3 puntos (+ 86.962 personas).

Todas las administraciones crecen en plantilla, siendo la Administración del Estado (+5,2 %) y la Administración Autonómica (+ 3 %) las que más han crecido. En la cola está la Administración Autonómica de nuestro ámbito federal (+0,7 %).

Gráfico 5 Empleo público variación interanual



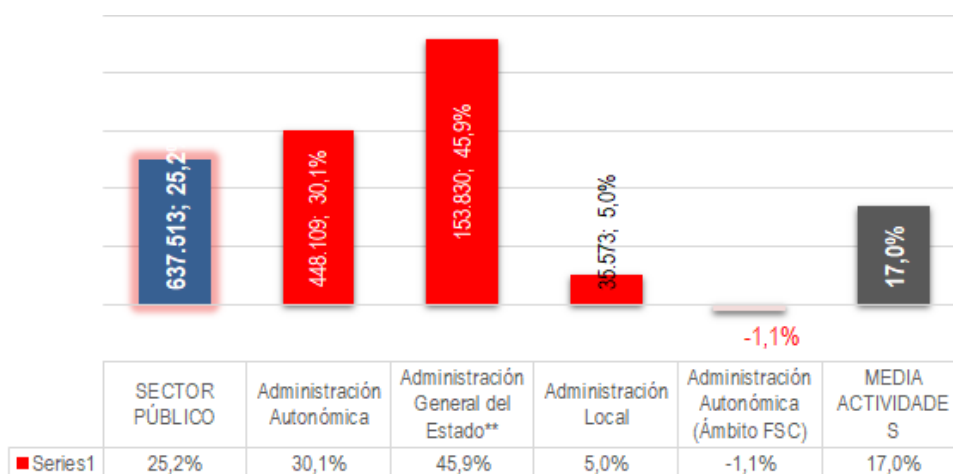
FUENTE. Ministerio de Inclusión, Seguridad Social y Migraciones. Elaboración Gabinete Técnico de la FSC – CCOO.

** Si hablamos del ámbito de la FSC-CCOO, a la cifra mostrada habría que restar las personas que trabajan en fuerzas y cuerpos del Estado

c. COMPARACIÓN CON LA SITUACIÓN PREVIA A LA PANDEMIA

Con respecto a marzo de 2020, todas las administraciones crecen en empleo, excepto la Administración Autónoma del ámbito de la FSC-CCOO que desciende un punto (-5.424; -1,1%).

Gráfico 6. Evolución respecto a la situación previa a la pandemia



FUENTE. Ministerio de Inclusión, Seguridad Social y Migraciones. Elaboración Gabinete Técnico de la FSC – CCOO.

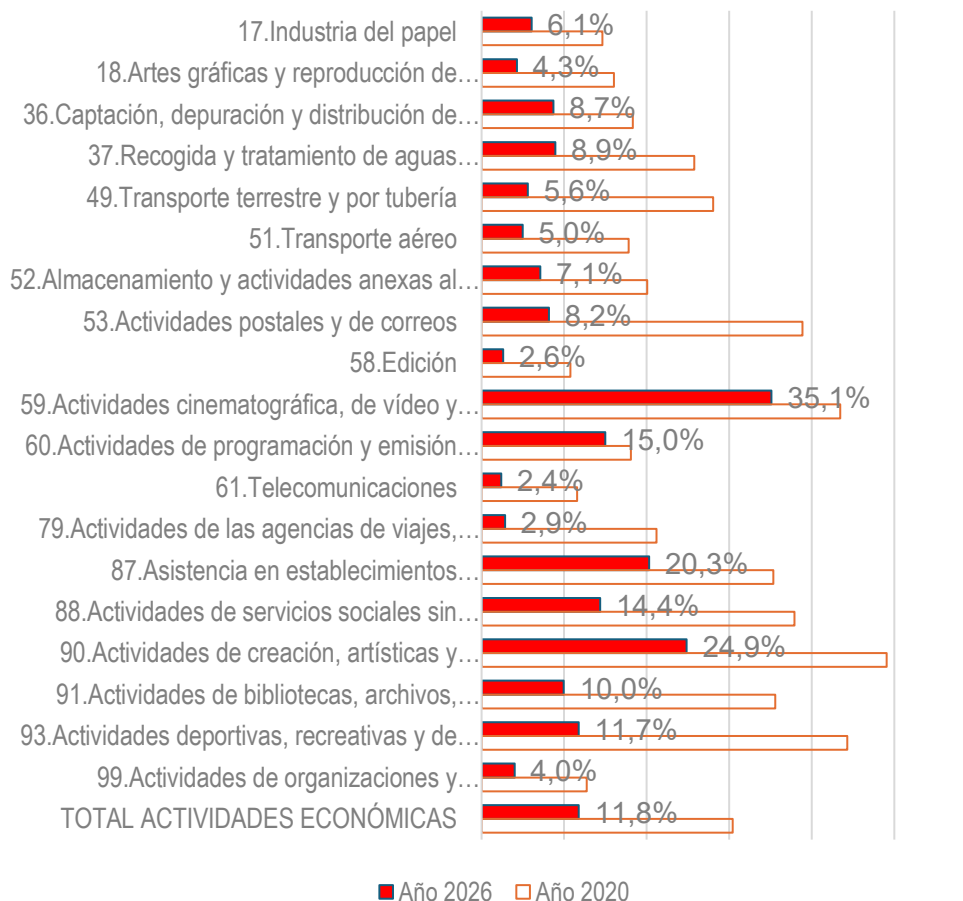
** Si hablamos del ámbito de la FSC-CCOO, a la cifra mostrada habría que restar las personas que trabajan en fuerzas y cuerpos del Estado

CALIDAD DEL EMPLEO

La tasa de temporalidad ha disminuido drásticamente en todas las actividades de la FSC-CCOO desde que entró en vigor la reforma laboral, con la excepción de la Administración Pública donde la contratación temporal continúa siendo muy alta.

Sin embargo, a pesar de la mejora en la temporalidad, varias de las actividades federales tienen una alta proporción de empleos temporales. Hablamos, por ejemplo, de las actividades de creación artística, las relacionadas con la actividad cinematográfica, actividades deportivas, servicios sociales en residencias; o actividades de programación y emisión de radio y televisión.

Tasas de temporalidad. Años 2026 y 2019



a. ¿QUÉ TIPO DE EMPLEO SE HA CREADO EN EL MES DE MAYO?

La tendencia general es la creación de empleo indefinido en detrimento del empleo temporal. Si bien, en las actividades de carácter estacional, se observa una variación al alza o la baja -según sea la circunstancia-, del empleo indefinido -tipo fijo discontinuo en su mayoría-, aunque también un uso habitual de la contratación temporal por circunstancias de producción. Por ejemplo, en *Actividades cinematográficas*, en la que todo el empleo que se ha creado este mes es eventual.

El tipo de empleo creado varía sustancialmente entre las actividades destacadas:

- **Predominio de empleo indefinido:** en el **Transporte terrestre**, casi la totalidad del crecimiento es indefinido (+5.563), mientras que en las **Agencias de viajes** se crearon 1.732 empleos indefinidos frente a solo 75 temporales
- **Predominio de empleo temporal:** en las **Actividades cinematográficas y de vídeo** todo el empleo creado es temporal (+1885). En la **creación artística y espectáculos** el empleo temporal representa el 65 % del empleo creado

CALIDAD DEL EMPLEO: CONTRATACIÓN INDEFINIDA VS. TEMPORAL

El transporte terrestre apuesta por la estabilidad laboral

De las nuevas afiliaciones en este sector, **5.563** fueron contratos de carácter indefinido.

La precariedad persiste en el sector audiovisual y artístico

En las actividades cinematográficas, el empleo indefinido cayó (-32) mientras que el temporal creció en **1.885** personas; un patrón similar ocurre en creación y espectáculos (+1.688 temporales).

Comparativa de la variación mensual de contratos por sector clave

Sector	Variación Indefinidos	Variación Temporales
Transporte terrestre	+5.563	+621
Act. Cinematográficas	-32	+1.885
Creación y Espectáculos	+887	+1.688
Agencias de Viaje	+1.732	+75

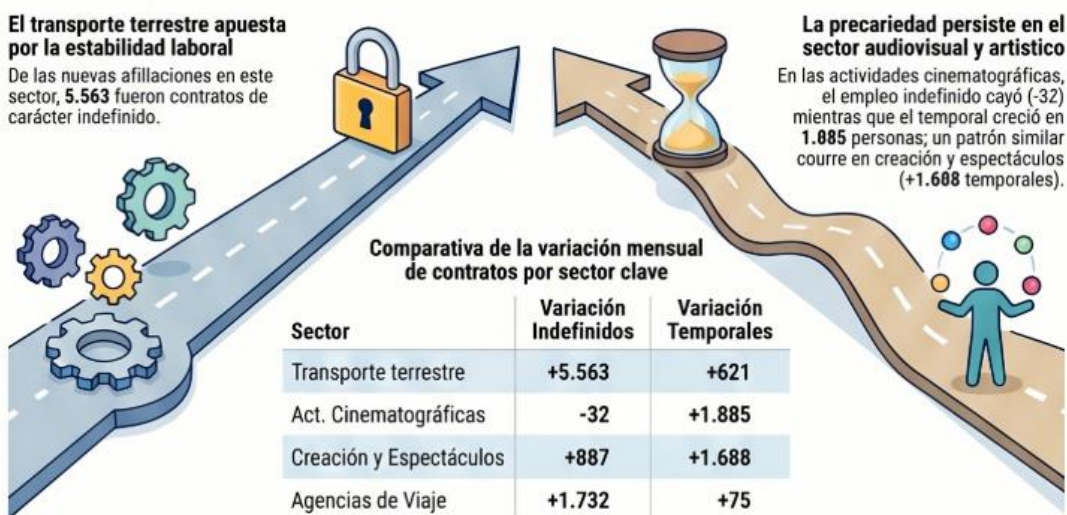


Tabla 3. Número de personas afiliadas según tipo de contrato. **MES DE MAYO**

ACTIVIDADES (CNAE_25)	may-26				Variación mensual			
	Indf.	Temp.	Otros*	Total	Indf.	Temp.	Otros*	Total
17.Industria del papel	43.675	2.839	208	46.722	72	128	-6	194
18.Artes gráficas y reproducción de soportes grabados	53.353	2.409	256	56.018	147	113	-14	245
36.Captación, depuración y distribución de agua	44.139	4.305	1.043	49.488	141	38	-39	140
37.Recogida y tratamiento de aguas residuales	5.962	588	38	6.587	60	15	-5	70
49.Transporte terrestre y por tubería	492.548	29.354	886	522.788	5.563	621	-15	6.169
51.Transporte aéreo	37.048	1.952	188	39.188	204	76	-3	278
52.Almacenamiento y actividades anexas al transporte	256.845	19.751	1.243	277.838	2.127	1.243	-32	3.338
53.Actividades postales y de correos	105.935	9.523	967	116.424	-17	279	5	267
58.Edición	39.369	1.093	1.084	41.545	66	28	-29	65
59.Actividades cinematográfica, de vídeo y de programas de televisión, grabación de sonido y edición musical	30.067	16.660	723	47.449	-32	1.885	18	1.871
60.Actividades de programación y emisión de radio y televisión	23.606	4.251	473	28.329	247	35	-10	272
61.Telecomunicaciones	61.867	1.528	588	63.983	-138	94	-19	-64
79.Actividades de las agencias de viajes, operadores turísticos, servicios de reservas y actividades relacionadas con los mismos	45.596	1.356	518	47.470	1.732	75	6	1.812
87.Asistencia en establecimientos residenciales	261.348	67.806	4.622	333.777	499	1.233	0	1.732
88.Actividades de servicios sociales sin alojamiento	291.643	67.136	109.020	467.799	1.388	2.336	983	4.707
90.Actividades de creación, artísticas y espectáculos	30.322	10.271	731	41.324	887	1.688	-9	2.566
91.Actividades de bibliotecas, archivos, museos y otras actividades culturales	17.923	2.093	996	21.012	244	29	-8	264
93.Actividades deportivas, recreativas y de entretenimiento	222.222	29.724	1.052	252.999	2.784	-1.266	1	1.520
99.Actividades de organizaciones y organismos extraterritoriales	3.020	127	16	3.163	13	13	-2	23
TOTAL	13.956.224	2.092.505	1.715.989	17.764.718	130.940	53.425	5.210	189.576

b. VARIACIÓN INTERANUAL

En términos interanuales, las situaciones más preocupantes se dan en **Telecomunicaciones** donde el 89% del empleo perdido es indefinido, y en **actividades de agencias de viajes** donde nada menos que el 96% del empleo perdido era de carácter fijo.

También es reseñable la pérdida de empleo fijo en el **papel** (-65) y en **edición** (128).

Tabla 4. Número de personas afiliadas según tipo de contrato. **Variación interanual**

ACTIVIDADES (CNAE_25)	may-26				Variación anual			
	Indf.	Temp.	Otros*	Total	Indf.	Temp.	Otros*	Total
17.Industria del papel	43.675	2.839	208	46.722	-65	-73	-39	-177
18.Artes gráficas y reproducción de soportes grabados	53.353	2.409	256	56.018	1.110	223	-21	1.312
36.Captación, depuración y distribución de agua	44.139	4.305	1.043	49.488	1.047	308	106	1.461
37.Recogida y tratamiento de aguas residuales	5.962	588	38	6.587	396	13	6	415
49.Transporte terrestre y por tubería	492.548	29.354	886	522.788	16.088	332	-14	16.405
51.Transporte aéreo	37.048	1.952	188	39.188	800	340	24	1.164
52.Almacenamiento y actividades anexas al transporte	256.845	19.751	1.243	277.838	13.560	830	-106	14.284
53.Actividades postales y de correos	105.935	9.523	967	116.424	7.707	-2.226	130	5.611
58.Edición	39.369	1.093	1.084	41.545	-128	-62	8	-183
59.Actividades cinematográfica, de vídeo y de programas de televisión, grabación de sonido y edición musical	30.067	16.660	723	47.449	-11	3.040	23	3.052
60.Actividades de programación y emisión de radio y televisión	23.606	4.251	473	28.329	3.725	-955	106	2.876
61.Telecomunicaciones	61.867	1.528	588	63.983	-4.699	-515	-78	-5.292
79.Actividades de las agencias de viajes, operadores turísticos, servicios de reservas y actividades relacionadas con los mismos	45.596	1.356	518	47.470	-3.974	-128	-40	-4.142
87.Asistencia en establecimientos residenciales	261.348	67.806	4.622	333.777	8.917	887	-14	9.790
88.Actividades de servicios sociales sin alojamiento	291.643	67.136	109.020	467.799	12.534	7.026	12.257	31.817
90.Actividades de creación, artísticas y espectáculos	30.322	10.271	731	41.324	92	873	0	965
91.Actividades de bibliotecas, archivos, museos y otras actividades culturales	17.923	2.093	996	21.012	1.306	-2	138	1.442
93.Actividades deportivas, recreativas y de entretenimiento	222.222	29.724	1.052	252.999	12.941	1.339	-73	14.207
99.Actividades de organizaciones y organismos extraterritoriales	3.020	127	16	3.163	16	37	-4	49
TOTAL	13.956.224	2.092.505	1.715.989	17.764.718	497.490	63.875	107.806	669.171

c. COMPARACIÓN CON LA SITUACIÓN PREVIA A LA PANDEMIA

La foto de mayo de 2019 ayuda a analizar el efecto de la reforma laboral en la calidad del empleo. Como podemos observar en la tabla 5, en todas las actividades se reduce la contratación temporal, en favor de la indefinida.

Uno de los datos que llama la atención, se encuentra en actividades de servicios sociales sin alojamiento donde se observa un crecimiento fuerte del empleo clasificado en “otros” (+84.038). Dentro de esta categoría se encuentran además del personal funcionario, los cuidadores no profesionales, puede que el aumento experimentado se de en esta categoría profesional.

Tabla 5. Número de personas afiliadas según tipo de contrato. **Variación respecto a la situación prepandémica**

ACTIVIDADES (CNAE_25)	may-26				Variación respecto antes pandemia			
	Indf.	Temp.	Otros*	Total	Indf.	Temp.	Otros*	Total
17.Industria del papel	43.675	2.839	208	46.722	7.914	-3.332	-17	4.566
18.Artes gráficas y reproducción de soportes grabados	53.353	2.409	256	56.018	5.294	-6.849	-179	-1.734
36.Captación, depuración y distribución de agua	44.139	4.305	1.043	49.488	9.414	-3.657	292	6.049
37.Recogida y tratamiento de aguas residuales	5.962	588	38	6.587	2.069	-774	12	1.307
49.Transporte terrestre y por tubería	492.548	29.354	886	522.788	185.598	-90.855	-194	94.548
51.Transporte aéreo	37.048	1.952	188	39.188	4.101	-5.224	-3	-1.126
52.Almacenamiento y actividades anexas al transporte	256.845	19.751	1.243	277.838	102.859	-19.184	332	84.007
53.Actividades postales y de correos	105.935	9.523	967	116.424	60.804	-19.285	837	42.357
58.Edición	39.369	1.093	1.084	41.545	3.406	-3.380	-43	-17
59.Actividades cinematográfica, de vídeo y de programas de televisión, grabación de sonido y edición musical	30.067	16.660	723	47.449	10.272	925	32	11.229
60.Actividades de programación y emisión de radio y televisión	23.606	4.251	473	28.329	3.931	-200	-19	3.712
61.Telecomunicaciones	61.867	1.528	588	63.983	311	-6.612	17	-6.284
79.Actividades de las agencias de viajes, operadores turísticos, servicios de reservas y actividades relacionadas con los mismos	45.596	1.356	518	47.470	6.723	-9.278	-152	-2.708

87.Asistencia en establecimientos residenciales	261.348	67.806	4.622	333.777	87.723	-29.650	16	58.089
88.Actividades de servicios sociales sin alojamiento	291.643	67.136	109.020	467.799	145.104	-37.629	84.038	191.514
90.Actividades de creación, artísticas y espectáculos	30.322	10.271	731	41.324	14.185	-6.170	-182	7.833
91.Actividades de bibliotecas, archivos, museos y otras actividades culturales	17.923	2.093	996	21.012	7.833	-3.784	440	4.489
93.Actividades deportivas, recreativas y de entretenimiento	222.222	29.724	1.052	252.999	116.239	-55.694	-361	60.183
99.Actividades de organizaciones y organismos extraterritoriales	3.020	127	16	3.163	-41	-322	-1	-363
TOTAL	13.956.224	2.092.505	1.715.989	17.764.718	4.684.716	-2.433.507	631.191	2.882.400

Estefanía Caro Fernández

empleo@fsc.ccoo.es

Formación y Empleo

Federación Estatal de Servicios a la Ciudadanía de CCOO