



[www.fsc.ccoo.es](http://www.fsc.ccoo.es)

Federación de Servicios a la Ciudadanía de Comisiones Obreras

## Informe Gabinete Técnico

# Datos de afiliación a la Seguridad Social

Ámbito Federación de Servicios a la  
Ciudadanía

Septiembre de 2024



## Índice

DATOS GLOBALES SOBRE AFILIACIÓN Y PARO REGISTRADO .....	4
<b>Datos de afiliación a la Seguridad Social</b> .....	4
<b>Datos de desempleo</b> .....	7
AFILIACIÓN EN LOS SECTORES DE LA FSC-CCOO .....	10
<b>CLAVES DEL ANÁLISIS</b> .....	10
<b>ANÁLISIS DE LOS DATOS</b> .....	12
<b>Calidad del empleo</b> .....	20



## DATOS GLOBALES SOBRE AFILIACIÓN Y PARO REGISTRADO

### Datos de afiliación a la Seguridad Social

Septiembre es un mes de cambio en el mercado laboral, en el que el empleo crece de forma moderada. Con el cierre de la temporada estival, coincide el fin de contratos en la hostelería y la restauración, con la vuelta de actividades paralizadas durante el verano como es, por ejemplo, la educación. También con el retorno al funcionamiento habitual de las empresas, el empleo se reactiva en diferentes ámbitos. Es decir, que la pérdida de empleo en actividades relacionadas con el turismo, es compensado con otras actividades que se reactivan a la vuelta del verano.

Este mes de septiembre ha tenido un crecimiento del empleo más tibio que en los últimos años. El empleo creció en solo 8.805 personas respecto al mes de agosto. En los últimos catorce años, solo 2019 tuvo un crecimiento inferior al de este septiembre.

Sin embargo, si descartamos los efectos de calendario seguimos sobre una senda de crecimiento sostenido. La afiliación, en términos desestacionalizados, ha crecido en 22.220 afiliados/as respecto al mes pasado, y acumula 53 meses seguidos en positivo. Respecto a la situación hace un año, la ocupación ha subido en 377.963 personas.

Septiembre consigue de media un nuevo récord histórico al alcanzar los 21,2 millones de personas afiliadas.

### Sexo

Hay 10 millones de afiliaciones de mujeres a la Seguridad Social. Las afiliaciones de mujeres se sitúan en 9,95 millones en media mensual y representan el 47% del total. En septiembre el empleo sigue creciendo más entre las mujeres (2,6% interanual) que entre los hombres (2,0%). No obstante, las mujeres siguen copando los empleos con condiciones más precarias: suponen el 58% del empleo temporal y el 69% del empleo indefinido a tiempo parcial.

### Calidad del empleo

El empleo asalariado neto creado en el último año mejora su calidad. La población afiliada con contrato temporal se reduce en 175.287 personas y con contrato fijo discontinuo cae en 14.840 personas. Asimismo, la afiliación con contratos indefinidos permanentes aumenta en 438.522 personas.



### Evolución del empleo desde las crisis de 2008 y 2020

El crecimiento del empleo desde el momento previo al estallido de la gran crisis económica del 2008, asciende a los 2,2 millones de personas, lo que supone un incremento del 11,5 %.

Asimismo, la afiliación ha sumado cerca de 1,9 millones de personas trabajadoras respecto a 2019, lo que supone que el empleo ascendió en un 10 %.

#### Gráfico 1.



FUENTE. Ministerio de Inclusión, Seguridad Social y Migraciones. Elaboración Gabinete Técnico de la FSC – CCOO.



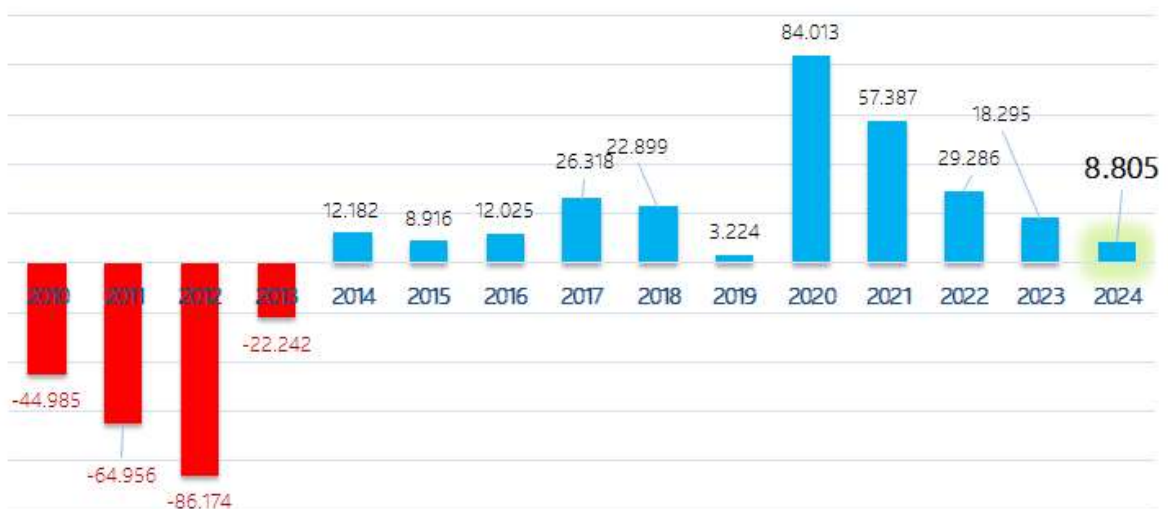
### Evolución mensual

En el mes de septiembre, la afiliación solo subió en 8.805 personas. Un crecimiento inferior al de los últimos años, con la excepción del año 2019.

No obstante, si hablamos en términos desestacionalizados, la ocupación ascendió en 22.220 personas.

### Gráfico 2.

Variación entre los meses de agosto y septiembre de cada año



FUENTE. Ministerio de Inclusión, Seguridad Social y Migraciones. Elaboración Gabinete Técnico de la FSC – CCOO.



### Términos interanuales

En términos interanuales, la creación de empleo ha desacelerado ligeramente (473.410 afiliaciones, +2,3%) al compararlo con los últimos años. Si bien, el incremento interanual de este septiembre supera al del año 2019.

Descontados los efectos del calendario, la cifra de crecimiento interanual es algo menor: 377.963 personas.

### Gráfico 3



FUENTE. Ministerio de Inclusión, Seguridad Social y Migraciones. Elaboración Gabinete Técnico de la FSC – CCOO.



## Datos de desempleo

El paro repunta en septiembre en 3.164 personas en términos brutos, si bien en términos comparables y (desestacionalizados) el paro baja en 22.279 personas. Se sitúa en 2.575.285 personas registradas como paradas, su menor cifra de un mes de septiembre desde 2007.

## Evolución mensual

El dato del desempleo es relativamente positivo, ya que como podemos observar en la serie histórica (gráfico 4), es la menor subida de los últimos once años.

### Gráfico 4



FUENTE. SEPE. Servicio Público de Empleo Estatal. Ministerio de Trabajo y Economía Social. Elaboración Gabinete Técnico de la FSC – CCOO.

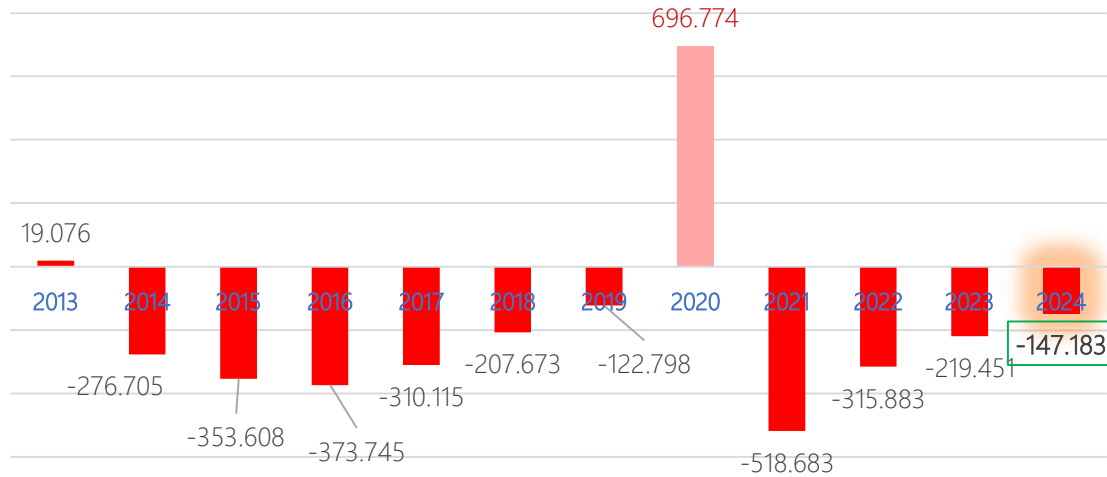




## Evolución anual

En el último año, el paro ha bajado en 147.183 personas, lo que supone un descenso del 5 %.

### Variación anual en los meses de septiembre



**FUENTE.** SEPE. Servicio Público de Empleo Estatal. Ministerio de Trabajo y Economía Social. Elaboración Gabinete Técnico de la FSC – CCOO.



## AFILIACIÓN EN LOS SECTORES DE LA FSC-CCOO

### CLAVES DEL ANÁLISIS

- Al igual que ocurre en el conjunto de actividades económicas en el mes de septiembre, el número de personas afiliadas desciende en varias de las actividades económicas del nuestro ámbito federal. Sin embargo, hay otras actividades que experimentan un crecimiento notable en este mes.

#### Las actividades en las que se destruye más empleo

- A la cabeza de las actividades que más empleo han perdido este mes de septiembre está el **sector del Mar**. Se rompe así una racha de crecimiento positivo que vivía este sector en los últimos meses.
- **Las actividades asistenciales en establecimientos residenciales**, que subieron en ocupación durante los meses de verano, ahora caen al finalizar la época estival.
- Por último, **actividades deportivas, recreativas y de entretenimiento**, así como, las **actividades en bibliotecas, archivos, museos y otras actividades culturales**, que también crecieron en afiliación durante la época estival, bajan ahora en septiembre.

#### Las actividades donde se crea más empleo

- **Las actividades culturales y artísticas** son las grandes beneficiadas en este mes de septiembre.
- También crece en empleo **el transporte terrestre**, al que le favorece el retorno a la actividad económica habitual.
- Y, también crecen de forma significativa, los **servicios sociales desarrollados fuera de alojamiento**



## Calidad del empleo

Los datos son relativamente buenos, ya que el empleo que se ha destruido es fundamentalmente temporal, y el que se crea es mayoritariamente indefinido.

- Entre las actividades que pierden empleo observamos los siguiente:
  - *93. Actividades deportivas, recreativas y de entretenimiento.* El 89 % del empleo perdido es temporal
  - *87. Asistencia en establecimientos residenciales.* Todo el empleo destruido es temporal, mientras que sube el empleo indefinido.
- En cuanto a las actividades que más empleo crean, vemos lo siguiente:
  - *49. Transporte terrestre y por tubería y 88. Actividades de servicios sociales sin alojamiento.* Crecen en empleo indefinido, mientras que el empleo temporal desciende.
  - *59. Actividades cinematográfica, de vídeo y de programas de televisión, grabación de sonido y edición musical,* el 67 % del empleo creado es de tipo temporal, y el 33 % es indefinido.
- Merecen una atención especial las **Telecomunicaciones y el Transporte aéreo**. Si bien estas actividades no han sufrido variaciones destacadas este mes de septiembre, son actividades que acumulan una fuerte destrucción de empleo. Si volvemos la vista al año pasado, se observa que el 98 % del empleo destruido en Telecomunicaciones es indefinido, y, en el caso del Transporte aéreo, de los empleos perdidos el 84 % eran de carácter indefinido.

## EMPLEO PÚBLICO

- El empleo público vuelve a descender en septiembre, y se sitúa ligeramente por encima de los 3 millones de personas. Se trata de una bajada importante de casi dos puntos respecto al mes anterior (- 50.749; - 1,7 %).
- La pérdida de empleo se concentra en las administraciones Autonómica (- 38.708; - 2,1 %) y Local (- 14.736; - 1,9 %), mientras que el empleo en la Administración Central aumenta ligeramente (2.695; 0,6 %).
- La Administración Autonómica del ámbito de la FSC baja en 3 décimas (-1.423 personas).

### Evolución anual

- El Empleo Público experimenta un crecimiento del 4,1 p.p. (118.543 personas), siendo la Administración Central la que más aumenta en términos relativos (48.095; 11,8 %).
- Todas las administraciones suben en plantilla con la excepción de la Administración Autonómica del ámbito federal donde salen 38.094 personas (- 7,4 %).



## ANÁLISIS DE LOS DATOS

**Tabla 1.1.** Número de personas afiliadas. Régimen general, régimen de autónomos y régimen especial del Mar. **MES DE SEPTIEMBRE**

ACTIVIDADES (CNAE -09)	sep-24	Var. Mensual		Variación anual		Variación respecto antes pandemia	
		Total	%	Total	%	Total	%
03.Pesca y acuicultura	2.651	-8	-0,3%	-53	-1,9%	-334	-11,2%
17.Industria del papel	47.076	-158	-0,3%	1.076	2,3%	3.496	8,0%
18.Artes gráficas y reproducción de soportes grabados	71.285	57	0,1%	-651	-0,9%	-2.028	-2,8%
36.Captación, depuración y distribución de agua	47.760	-232	-0,5%	1.120	2,4%	3.533	8,0%
37.Recogida y tratamiento de aguas residuales	6.416	-186	-2,8%	51	0,8%	667	11,6%
49.Transporte terrestre y por tubería	669.927	6.888	1,0%	20.796	3,2%	62.530	10,3%
50.Transporte marítimo y por vías navegables interiores	1.602	-121	-7,0%	89	5,9%	276	20,8%
51.Transporte aéreo	37.626	-73	-0,2%	-5.672	-13,1%	-4.615	-10,9%
52.Almacenamiento y actividades anexas al transporte	269.341	344	0,1%	19.544	7,8%	62.433	30,2%
53.Actividades postales y de correos	106.063	384	0,4%	5.038	5,0%	19.938	23,1%
58.Edición	49.567	-141	-0,3%	-96	-0,2%	-315	-0,6%
59.Actividades cinematográfica, de vídeo y de programas de televisión, grabación de sonido y edición musical	59.521	2.627	4,6%	3.336	5,9%	13.845	30,3%
60.Actividades de programación y emisión de radio y televisión	26.247	-266	-1,0%	294	1,1%	537	2,1%
61.Telecomunicaciones	76.244	24	0,0%	-6.034	-7,3%	-359	-0,5%
79.Actividades de las agencias de viajes, operadores turísticos, servicios de reservas y actividades relacionadas con los mismos	70.669	-394	-0,6%	3.920	5,9%	2.501	3,7%
84.Administración Pública y defensa; Seguridad Social obligatoria	1.176.594	-12.325	-1,0%	-16.729	-1,4%	81.348	7,4%
87.Asistencia en establecimientos residenciales	328.847	-4.385	-1,3%	3.728	1,1%	38.253	13,2%
88.Actividades de servicios sociales sin alojamiento	419.574	3.323	0,8%	35.088	9,1%	113.977	37,3%
90.Actividades de creación, artísticas y espectáculos	78.029	182	0,2%	2.059	2,7%	12.377	18,9%
91.Actividades de bibliotecas, archivos, museos y otras actividades culturales	19.655	-287	-1,4%	737	3,9%	2.530	14,8%
93.Actividades deportivas, recreativas y de entretenimiento	250.041	-4.465	-1,8%	11.788	4,9%	45.268	22,1%
99.Actividades de organizaciones y organismos extraterritoriales	3.314	31	1,0%	41	1,3%	-322	-8,9%
<b>(Sector del Mar) Régimen Especial del Mar</b>	<b>64.007</b>	<b>-2.929</b>	<b>-4,4%</b>	<b>-791</b>	<b>-1,2%</b>	<b>-4.068</b>	<b>-6,0%</b>
<b>SECTOR PÚBLICO</b>	<b>3.004.796</b>	<b>-50.749</b>	<b>-1,7%</b>	<b>118.543</b>	<b>4,1%</b>	<b>481.201</b>	<b>19,1%</b>
Ámbito Autonómico	1.801.442	-38.708	-2,1%	61.409	3,5%	332.540	22,6%
Ámbito Estatal	454.340	2.695	0,6%	48.095	11,8%	107.608	31,0%
Ámbito Local	749.015	-14.736	-1,9%	9.038	1,2%	41.053	5,8%
Ámbito Autonómico FSC	479.059	-1.423	-0,3%	-38.094	-7,4%	3.148	0,7%
<b>MEDIA ACTIVIDADES</b>	<b>20.140.174</b>	<b>-3.893</b>	<b>0,0%</b>	<b>506.919</b>	<b>2,6%</b>	<b>2.011.786</b>	<b>11,1%</b>

FUENTE. Ministerio de Inclusión, Seguridad Social y Migraciones. Elaboración Gabinete Técnico de la FSC – CCOO.

NOTA. La cifra media del Total de actividades económicas no incluye los regímenes especiales (Mar, Carbón, Sistema especial para trabajadores por Cuenta Propia Agrarios S.E.T.A, S.E. Agrario, S.E Hogar). Por este motivo, no coincide con la cifra de personas afiliadas medias que publica el Ministerio.



## a. Datos mensuales

### Actividades que pierden empleo

Las actividades más afectadas por la destrucción de empleo son el **turismo, con el sector del Mar a la cabeza, y las actividades deportivas, recreativas y culturales**, que en cierta forma también están vinculadas con la época estival y el turismo.

Así mismo, también bajan considerablemente en ocupación las **actividades de servicios asistenciales en establecimientos residenciales**.

### Sector turístico

▼ *Sector del Mar* (-2.929; -4,4 %)

▼ *79. Actividades de las agencias de viajes, operadores turísticos, servicios de reservas y actividades relacionadas con los mismos* (- 554; -0,4 %).

▼ *51. Transporte aéreo* (- 73; - 0,2 %).

### Actividades deportivas, recreativas y de entretenimiento

▼ *93. Actividades deportivas, recreativas y de entretenimiento* (- 4.465; - 1,8 %)

### Servicios sociales y asistenciales

▼ *61. Telecomunicaciones* (- 1.089; - 1,3 %)

▼ *87. Actividades de asistencia en establecimientos residenciales* (- 4.385; - 1,3 %)



## Actividades que más han crecido en empleo

Las **actividades culturales y artísticas** son las grandes beneficiadas en este mes de septiembre.

También el **transporte terrestre** al retomarse la actividad productiva.

Y, por último, **los servicios sociales desarrollados fuera de alojamiento**

## Actividades artísticas y culturales

▲ 59. *Actividades cinematográficas de vídeo y de programas de televisión, grabación de sonido y edición musical* (2.627; 4,6 %)

▲ 90. *Actividades de creación, artísticas y espectáculos* (182; - 0, %)

## Transporte terrestre

▲ 49. *Transporte terrestre y por tubería* (6.888; 1 %)

## Servicios sociales

▲ 88. *Actividades de servicios sociales sin alojamiento* (3.323; 0,8 %)

## EMPLEO PÚBLICO

El empleo público desciende en casi dos puntos respecto al mes de agosto (- 50.749; - 1,7 %), y se sitúa ligeramente por encima de los **3 millones de personas en plantilla**.

La pérdida de empleo se concentra en las administraciones Autonómica (- 38.708; - 2,1 %) y Local (- 14.736; - 1,9 %), mientras que el empleo en la Administración Central aumenta ligeramente (2.695; 0,6 %).

Por último, La Administración Autonómica del ámbito de la FSC baja en 3 décimas (-1.423 personas).





Gráfico 1.



FUENTE. Ministerio de Inclusión, Seguridad Social y Migraciones. Elaboración Gabinete Técnico de la FSC – CCOO.



## b. Variación anual

La perspectiva anual permite detectar la tendencia más o menos favorable de cada una de las actividades.

La mayoría de actividades han crecido en afiliación con la excepción de las siguientes:

- Artes gráficas y reproducción de soportes grabados (- 651; - 0,9 %),
- Edición (- 96; - 0,2 %),
- Telecomunicaciones (- 6.034; - 7,3 %)
- El sector del Mar (- 791; - 1,2 %)
- Transporte aéreo (- 5.672; - 13,1 %).

Por el contrario, las actividades con mejores perspectivas son las siguientes:

- Transporte terrestre (CNAE 49) y logística (CNAE 52)
- Actividades de creación artística y culturales (CNEA 59 y 90)
- Actividades deportivas, recreativas y de entretenimiento (CNAE 93)
- Servicios sociales sin alojamiento (CNAE 88)

## EMPLEO PÚBLICO

El Empleo Público experimenta un crecimiento de 4,1 p.p. (118.543 personas).

La Administración Autonómica del ámbito federal es la única de las administraciones que pierde empleo, con la salida de 38.094 personas (- 7,4 %).

La Administración Central es la que más crece con un incremento interanual del 11,8 % (48.095 personas).

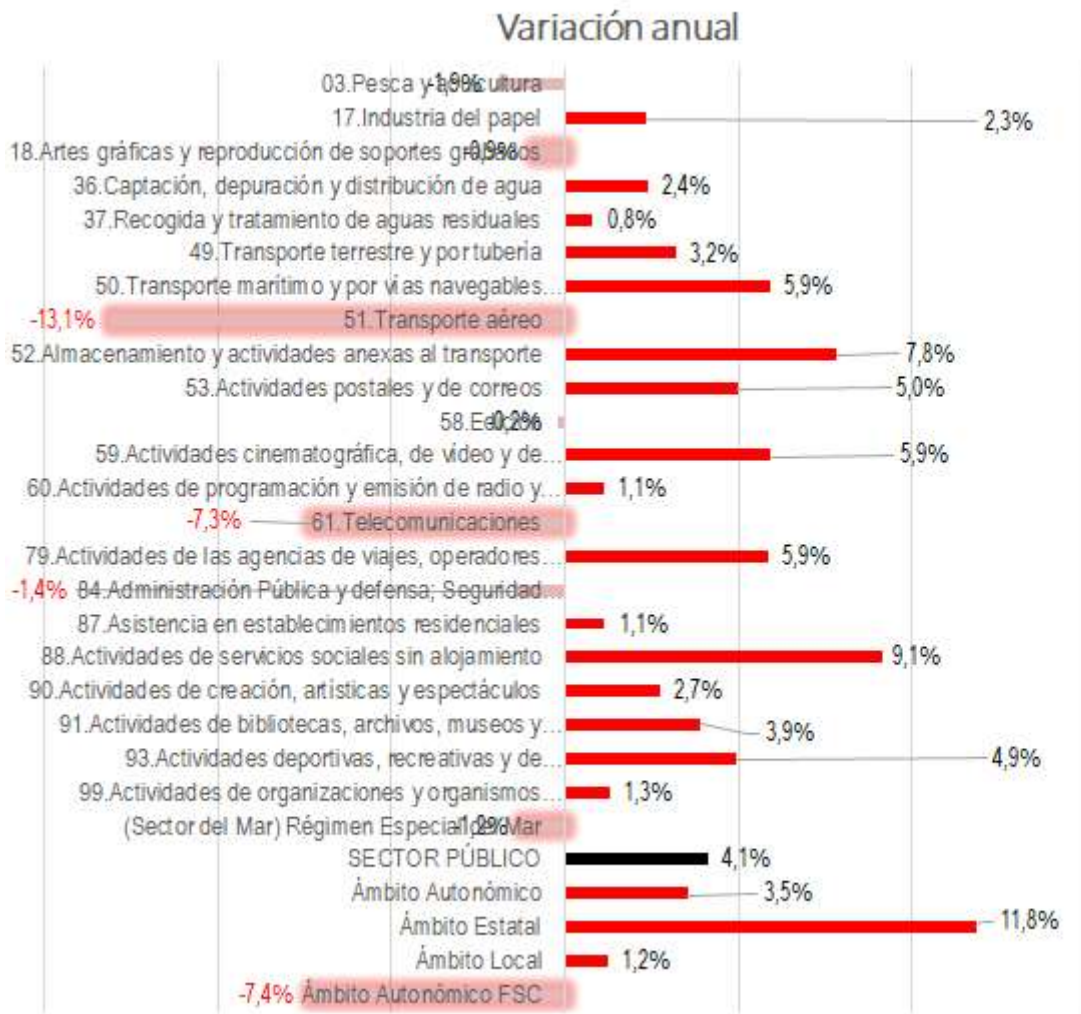
La Administración Autonómica sube un 3,5 % (61.409 personas).

Por último, la Administración Local también crece, pero más tímidamente con un crecimiento del 1,2 % (9.038 personas).





Gráfico 2.



FUENTE. Ministerio de Inclusión, Seguridad Social y Migraciones. Elaboración Gabinete Técnico de la FSC – CCOO.



### c. Comparación con la situación previa a la pandemia

Prácticamente todas las actividades han mejorado sus cifras de empleo con respecto a la situación previa a la crisis de la pandemia. La excepción la encontramos en las siguientes actividades:

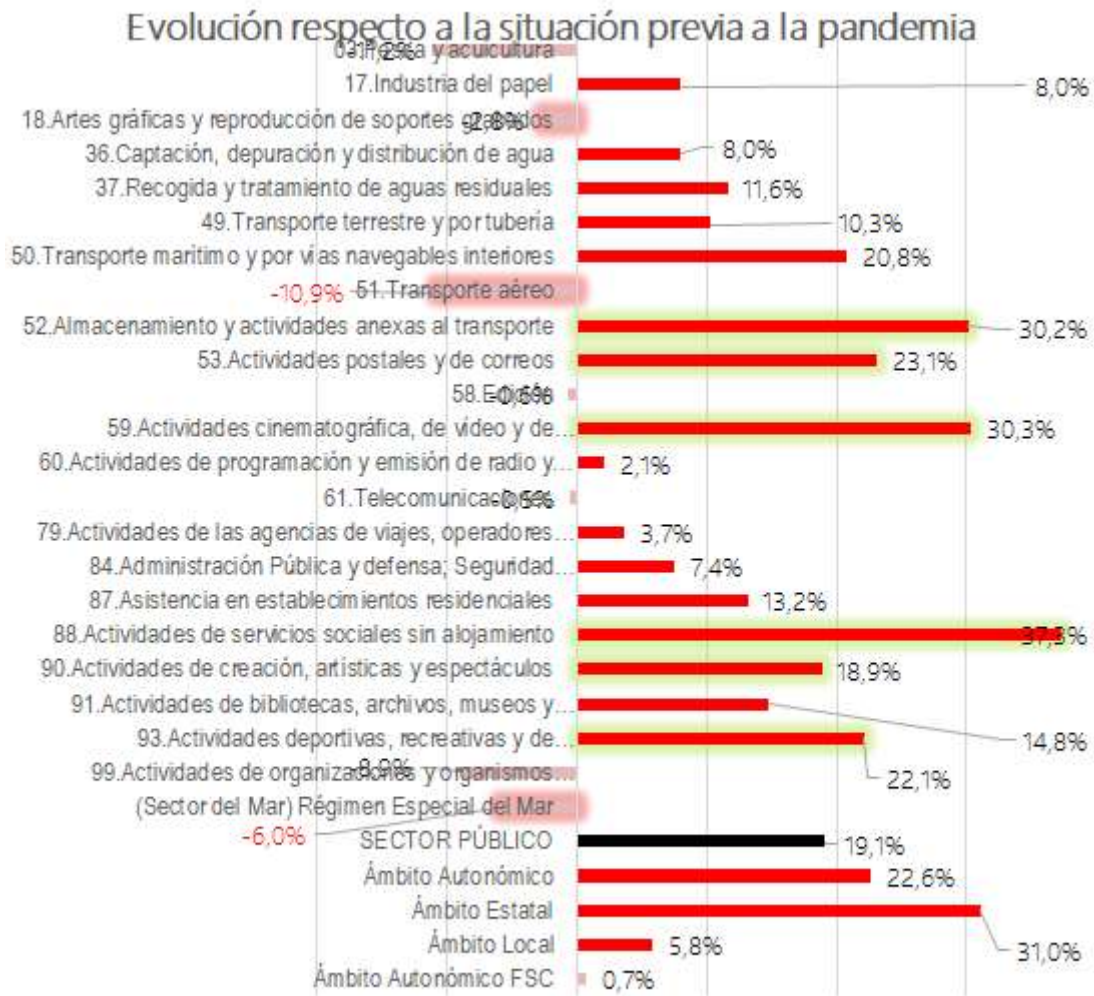
- Sector del Mar (- 4.068; - 6 %),
- Artes y reproducciones de soportes grabados (- 2.058; - 2,8 %),
- Edición (- 315; - 0,6 %),
- Actividades en organizaciones extraterritoriales (- 393; - 10,7 %),
- Transporte aéreo (- 4.615; -10,9 %)
- Servicios exteriores (- 322; - 8,9 %)
- Telecomunicaciones que se une por primera vez desde la crisis a este ranking (- 359; - 0.5 %)

Las **actividades que más han crecido en empleo** con respecto a la situación previa a la pandemia son las siguientes:

- 88. Actividades de servicios sociales sin alojamiento (113.977; 37,3 %)
- 87.Asistencia en establecimientos residenciales (38.253; 13,2 %)
- 59. Actividades cinematográficas, de vídeo y de programas de televisión, grabación de sonido y edición de música (13.845; 30,3 %).
- 52. Almacenamiento y actividades anexas al transporte (62.433; 30,2 %).
- 53. Actividades postales y de correos (19.938; 23,1 %).
- 93. Actividades deportivas, recreativas y de entretenimiento (45.268; 22,1 %).
- 90. Actividades de creación, artísticas y de espectáculos (12.377; 18,9 %).



Gráfico 3.



FUENTE. Ministerio de Inclusión, Seguridad Social y Migraciones. Elaboración Gabinete Técnico de la FSC – CCOO.



## Calidad del empleo

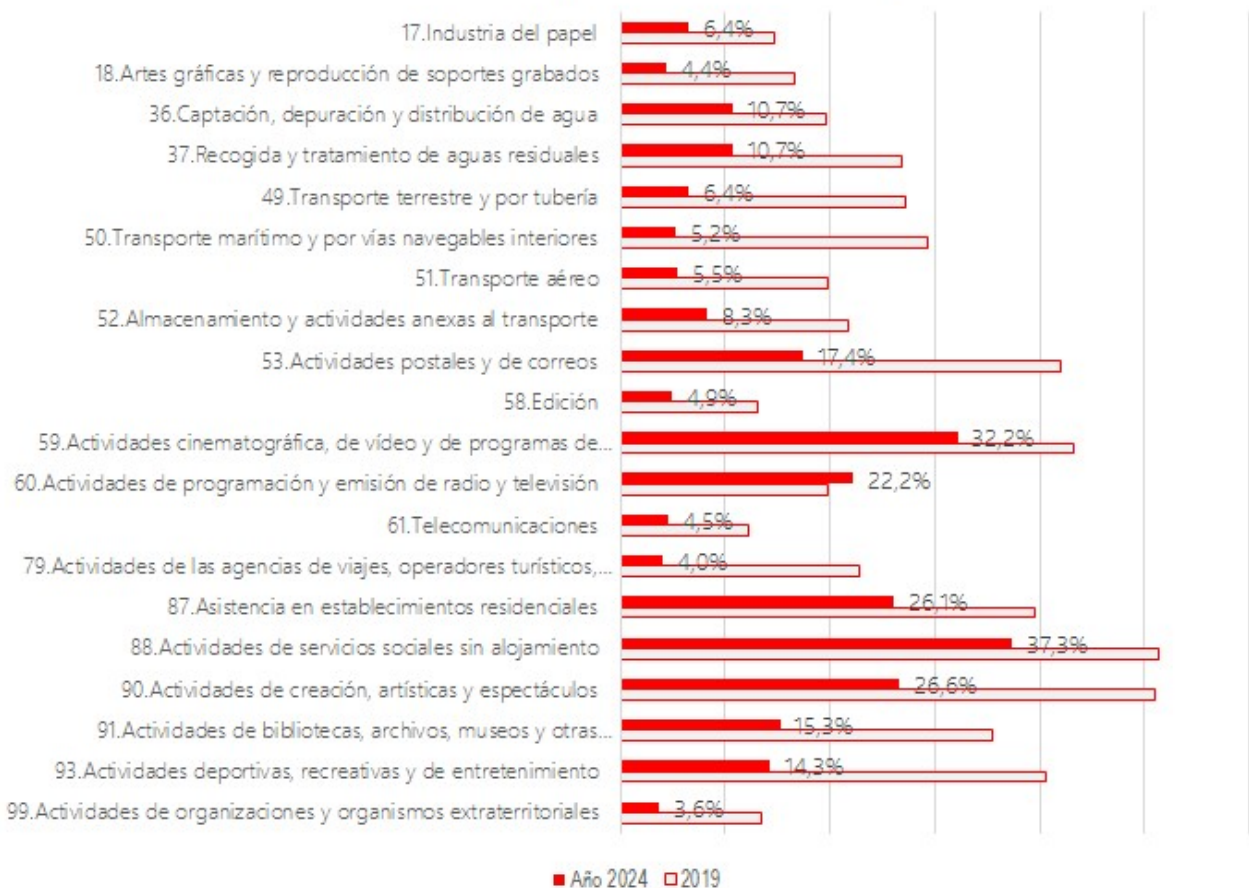
La tasa de temporalidad ha disminuido drásticamente en todas las actividades de la FSC-CCOO desde que entró en vigor la reforma laboral, con la excepción de la Administración Pública en la que sigue siendo muy alta.

Sin embargo, a pesar de la mejora en la temporalidad, varias de las actividades federales tienen una alta proporción de empleos temporales. Hablamos, por ejemplo, de las actividades de creación artística, las relacionadas con la actividad cinematográfica; o también, actividades de servicios sociales sin alojamiento, con elevadas tasas de temporalidad por su carácter estacional.

Asimismo, debemos nombrar las actividades deportivas, recreativas y de entretenimiento, además de las de bibliotecas, archivos y museos que, pese a no tener unas elevadas tasas de temporalidad, sufren también de los problemas de estacionalidad.

### Gráfico 4.

Tasas de temporalidad. Años 2024 y 2019



FUENTE. Ministerio de Inclusión, Seguridad Social y Migraciones. Elaboración Gabinete Técnico de la FSC – CCOO.



Septiembre es en general un mes de transición, donde finaliza la temporada estival, comienza el curso académico y muchas actividades vuelven a su ritmo habitual de funcionamiento.

Como veremos a continuación, la mayoría de los empleos que desaparecen son de carácter temporal, y afortunadamente el empleo que se crea es en buena parte de carácter indefinido.

Nos centraremos en aquellas actividades donde se ha destruido más empleo, y en aquellas otras que, por el contrario, crearon más empleo.

### **¿Qué tipo de empleo se ha perdido?**

- *93. Actividades deportivas, recreativas y de entretenimiento.* El 89 % del empleo que se pierde es temporal
- *91. Actividades de bibliotecas, archivos, museos y otras actividades culturales* todo el empleo que se pierde es temporal
- *87. Asistencia en establecimientos residenciales.* Todo el empleo que se pierde es temporal, y además crece el empleo indefinido en 1.363 personas.

### **¿Qué tipo de empleo se ha creado?**

- *49. Transporte terrestre y por tubería.* Todo el empleo creado es indefinido (+ 8.210) y desaparece empleo temporal (-1.398 personas)
- *88. Actividades de servicios sociales sin alojamiento.* Crece el empleo indefinido (+6.974), y pierde en empleo temporal.
- *Por el contrario, en la 59. Actividades cinematográficas, de vídeo y de programas de televisión, grabación de sonido y edición musical,* la actividad que más crece en empleo este mes, lo hace mayoritariamente en empleo temporal (+ 1.642; -67 %), aunque también crece en empleo indefinido (+795; + 33 %).

### **Comparación con la situación previa a la pandemia**

La foto del año 2019, ayuda a analizar el efecto de la reforma laboral en la calidad del empleo. Como podemos observar en la tabla 2.2, en prácticamente todas las actividades se reduce la contratación temporal, en favor de la indefinida.





**Tabla 2.1.** Número de personas afiliadas según tipo de contrato. **MES DE SEPTIEMBRE**

ACTIVIDADES (CNAE -09)	sep-24		
	Indf.	Temp.	Total
03.Pesca y acuicultura	1.584	150	<b>1.734</b>
17.Industria del papel	42.900	2.940	<b>45.839</b>
18.Artes gráficas y reproducción de soportes grabados	52.229	2.383	<b>54.612</b>
36.Captación, depuración y distribución de agua	42.306	5.094	<b>47.400</b>
37.Recogida y tratamiento de aguas residuales	5.418	652	<b>6.070</b>
49.Transporte terrestre y por tubería	452.855	31.025	<b>483.880</b>
50.Transporte marítimo y por vías navegables interiores	1.002	55	<b>1.058</b>
51.Transporte aéreo	35.372	2.041	<b>37.413</b>
52.Almacenamiento y actividades anexas al transporte	238.869	21.615	<b>260.484</b>
53.Actividades postales y de correos	71.433	15.010	<b>86.443</b>
58.Edición	39.639	2.061	<b>41.700</b>
59.Actividades cinematográfica, de video y de programas de televisión, grabación de sonido y edición musical	29.966	14.206	<b>44.172</b>
60.Actividades de programación y emisión de radio y televisión	19.638	5.614	<b>25.252</b>
61.Telecomunicaciones	67.307	3.146	<b>70.453</b>
79.Actividades de las agencias de viajes, operadores turísticos, servicios de reservas y actividades relacionadas con los mismos	48.432	2.029	<b>50.461</b>
84.Administración Pública y defensa; Seguridad Social obligatoria	225.854	949.480	<b>1.175.335</b>
87.Asistencia en establecimientos residenciales	241.259	85.353	<b>326.612</b>
88.Actividades de servicios sociales sin alojamiento	260.265	154.673	<b>414.937</b>
90.Actividades de creación, artísticas y espectáculos	28.108	10.210	<b>38.318</b>
91.Actividades de bibliotecas, archivos, museos y otras actividades culturales	15.366	2.770	<b>18.136</b>
93.Actividades deportivas, recreativas y de entretenimiento	181.688	30.283	<b>211.971</b>
99.Actividades de organizaciones y organismos extraterritoriales	2.975	111	<b>3.086</b>
<b>TOTAL</b>	<b>13.095.873</b>	<b>3.667.221</b>	<b>16.763.093</b>

FUENTE. Ministerio de Inclusión, Seguridad Social y Migraciones. Elaboración Gabinete Técnico de la FSC – CCOO.



**Tabla 2.2.** Número de personas afiliadas según tipo de contrato. **Variación mensual, interanual y respecto a la situación prepandémica MES DE SEPTIEMBRE**

Variación mensual			Variación anual			Variación 2024-2019		
Indf.	Temp.	Total	Indf.	Temp.	Total	Indf.	Temp.	Total
-17	-8	-25	16	14	31	172	-167	5
36	-193	-158	817	316	1.133	6.939	-3.270	3.669
122	-133	-11	-378	-312	-690	4.459	-7.096	-2.637
48	-279	-231	1.236	-104	1.131	7.096	-3.533	3.563
-80	-106	-186	116	-62	53	1.452	-806	646
8.210	-1.398	6.812	20.639	-709	19.930	144.560	-84.528	60.032
-114	-15	-129	22	-29	-8	353	-214	139
-28	-45	-72	-4.750	-900	-5.650	1.815	-6.220	-4.405
2.183	-1.888	295	18.227	834	19.062	82.841	-21.639	61.203
-69	-77	-145	7.355	-5.412	1.943	27.692	-16.598	11.095
238	-397	-160	10	-153	-144	3.490	-3.398	92
795	1.642	2.436	502	1.741	2.242	9.766	-1.230	8.536
172	-444	-272	-164	481	317	-110	715	605
8	7	15	-6.089	-136	-6.225	4.905	-5.488	-583
-243	-271	-514	2.916	-167	2.749	9.136	-9.515	-378
1.458	-13.804	-12.346	9.060	-25.859	-16.799	1.589	79.618	81.207
1.363	-5.744	-4.381	2.387	1.380	3.767	67.208	-28.807	38.401
6.974	-3.683	3.291	21.362	13.780	35.142	113.892	302	114.193
-310	186	-124	1.190	-225	965	12.321	-6.228	6.093
0	-308	-308	862	-169	693	5.238	-2.799	2.439
-505	-4.052	-4.557	9.028	992	10.020	78.622	-40.400	38.222
25	1	26	56	-29	27	78	-336	-258
<b>152.246</b>	<b>-161.870</b>	<b>-9.624</b>	<b>583.594</b>	<b>-112.990</b>	<b>470.605</b>	<b>3.814.498</b>	<b>-1.913.534</b>	<b>1.900.964</b>

FUENTE. Ministerio de Inclusión, Seguridad Social y Migraciones. Elaboración Gabinete Técnico de la FSC – CCOO.

