



[www.fsc.ccoo.es](http://www.fsc.ccoo.es)

Federación de Servicios a la Ciudadanía de Comisiones Obreras

## Informe Gabinete Técnico

# Datos de afiliación a la Seguridad Social

## Ámbito Federación de Servicios a la Ciudadanía

Julio y agosto de 2024



## Índice

DATOS GLOBALES SOBRE AFILIACIÓN Y PARO REGISTRADO .....	4
<b>Datos de afiliación a la Seguridad Social</b> .....	4
<b>Datos de desempleo</b> .....	7
AFILIACIÓN EN LOS SECTORES DE LA FSC-CCOO .....	10
<b>CLAVES DEL ANÁLISIS</b> .....	10
<b>ANÁLISIS DE LOS DATOS</b> .....	12
<b>Calidad del empleo</b> .....	21



## DATOS GLOBALES SOBRE AFILIACIÓN Y PARO REGISTRADO

### Datos de afiliación a la Seguridad Social

Agosto es un mes en el que, tradicionalmente, el número de personas afiliadas desciende. El periodo estival finaliza, y también los contratos creados durante estos meses, especialmente en la hostelería y en actividades relacionadas con el turismo. Este mes de agosto no ha sido una excepción, y la afiliación desciende en 185.385 personas según datos de afiliación medios (193.704 personas según afiliación a fin de mes). Estas cifras suponen un descenso del 0,91 % respecto al mes anterior; un descenso mensual similar al de años anteriores.

En términos desestacionalizados -el que se utiliza para medir la evolución del empleo sin efectos de calendario-, el **número de personas afiliadas ha crecido en 30.189 personas**.

La serie original, afiliación media, se sitúa en **21.189.402 personas afiliadas, con 482.902 personas más que hace un año**.

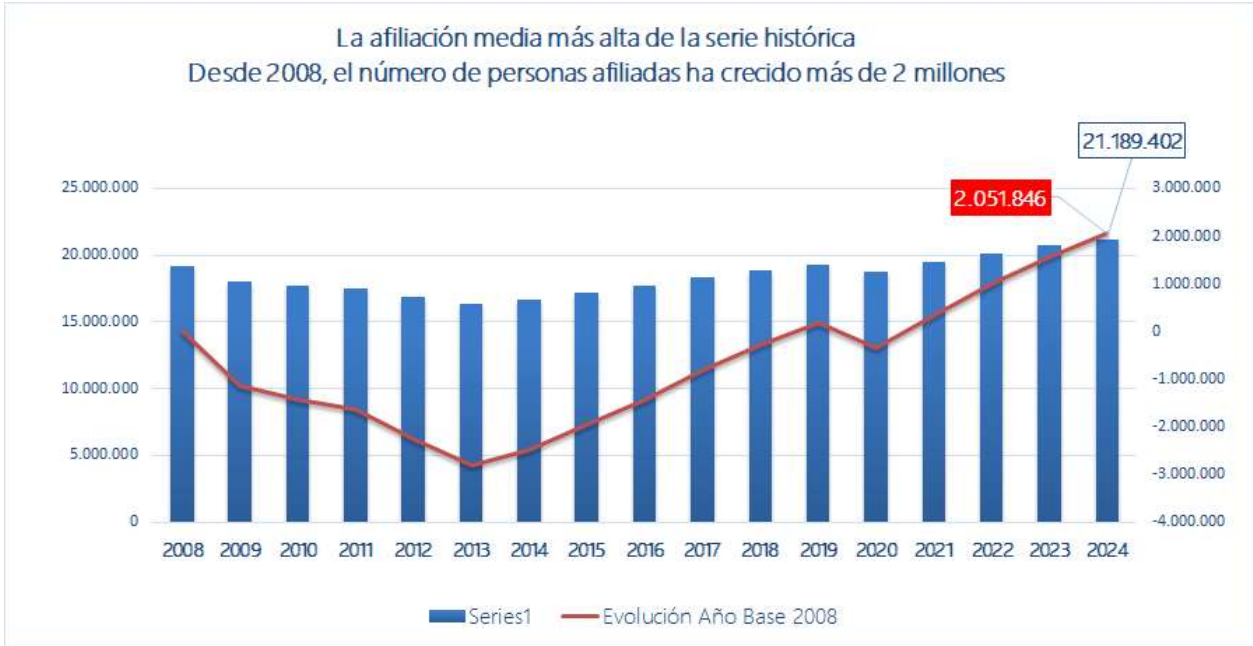
Las afiliaciones de mujeres se sitúan en 9,95 millones en media mensual y representan el 47% del total. El empleo en agosto sigue creciendo más entre las mujeres (2,7% interanual), que entre los hombres (2,0%).

El crecimiento del empleo desde el momento previo al estallido de la gran crisis económica del 2008, supera los 2 millones de personas, lo que supone un incremento del 11 %.

Asimismo, la afiliación ha sumado cerca de 1,9 millones de personas trabajadoras respecto a 2019, y lleva 52 meses de crecimiento ininterrumpido, si hablamos en términos desestacionalizados.



**Gráfico 1.**



FUENTE. Ministerio de Inclusión, Seguridad Social y Migraciones. Elaboración Gabinete Técnico de la FSC – CCOO.

**Gráfico 2.1. Variación en agosto**



FUENTE. Ministerio de Inclusión, Seguridad Social y Migraciones. Elaboración Gabinete Técnico de la FSC – CCOO.



### Gráfico 2.2. Variación en julio

Incorporamos también la variación mensual de los meses de julio de cada año. Como podemos observar este julio, en contra de lo que suele ser habitual, el empleo descendió en 9.783 personas.



FUENTE. Ministerio de Inclusión, Seguridad Social y Migraciones. Elaboración Gabinete Técnico de la FSC – CCOO.



### Términos interanuales

En términos interanuales la creación de empleo se desacelera ligeramente (482.902 afiliaciones más, +2,33%), y se sitúa en un ritmo de crecimiento similar al del año 2019 (+ 2,55 %).

El empleo asalariado creado sigue mejorando su calidad. En el último año, la población afiliada con contrato temporal se ha reducido en 76.500, con contrato fijo discontinuo ha bajado 14.500, mientras que la afiliación con contratos indefinidos permanentes aumentaba en 571.000.

### Gráfico 3



FUENTE. Ministerio de Inclusión, Seguridad Social y Migraciones. Elaboración Gabinete Técnico de la FSC – CCOO.



## Datos de desempleo

Como decíamos al comienzo, el final de las vacaciones suele dejar en España un aumento del paro y destrucción de puestos de trabajo.

El paro repunta en agosto en 21.884 personas en términos brutos, pero baja en 7.724 personas en términos comparables (desestacionalizados).

En el último año, el paro ha bajado en 130.579 personas y se sitúa en 2.572.121, su menor dato en un mes de agosto desde 2008.

Veamos, en el siguiente gráfico, la progresión descendente que ha experimentado el desempleo desde enero de 2015. Como podemos observar, el paro pasa de los 4,5 millones de personas en 2015, a los 2,6 millones en la actualidad. Supone un descenso del 43 %, rozando los 2 millones menos de personas en paro.

Así mismo, con respecto a la situación prepandémica - y, tomando el dato de agosto de 2019-, el paro se ha reducido en casi medio millón de personas (- 493.683 personas), lo que supone un descenso del 16 %.





Gráfico 4.



FUENTE. SEPE. Servicio Público de Empleo Estatal. Ministerio de Trabajo y Economía Social. Elaboración Gabinete Técnico de la FSC – CCOO.



## AFILIACIÓN EN LOS SECTORES DE LA FSC-CCOO

### CLAVES DEL ANÁLISIS

- Al igual que ocurre en el conjunto de actividades económicas en el mes de agosto, el número de personas afiliadas desciende en casi todas las actividades económicas.

#### Las actividades en las que se destruye más empleo

- Las actividades más afectadas por la destrucción de empleo son **el turismo, y las actividades culturales y deportivas** que también, en cierta forma, tienen vinculación con la actividad turística.
- Así mismo, sufren una fuerte destrucción de empleo las actividades de **servicios sociales sin alojamiento**.
- Por último, la actividad de **Telecomunicaciones** que continúa en una mala racha en términos de empleo. La destrucción de empleo en esta actividad es producto de las fusiones empresariales que vienen siendo habituales en esta actividad en los últimos años, y las reestructuraciones de empleo que traen como consecuencia estas fusiones.

#### Las actividades donde se crea más empleo

- Pocas son las actividades de nuestro ámbito federal que crecen en empleo este mes de agosto. Entre estas destacan tres:
  - **Asistencia en establecimientos residenciales**
  - **Actividades postales y de correos**
  - **Y el sector de Mar** que lleva varios meses consecutivos generando empleo
- Sin embargo, y como veremos, el empleo generado por estas actividades es de carácter temporal.



## Calidad del empleo

- Como es lógico en un mes de agosto, la mayoría de empleo que se ha destruido son de tipo temporal, aunque no es así en todos los casos. Por ejemplo, nos encontramos con los siguientes casos:
  - **Actividades deportivas, recreativas y de entretenimiento.** El 85 % del empleo destruido es de carácter indefinido.
  - **Actividades de servicios sociales sin alojamiento.** El empleo destruido ha sido de carácter indefinido, al mismo tiempo que crece ligeramente el empleo temporal.
- Sin duda, la actividad que más debe preocuparnos es **Telecomunicaciones**, ya que el 87 % del empleo perdido, en agosto, ha sido indefinido. Al mismo tiempo, prácticamente todo el empleo destruido, respecto a 2023, ha sido indefinido: el 96 % de los empleos que desaparecen son de carácter indefinido.

## EMPLEO PÚBLICO

- El empleo público desciende en 4 décimas respecto al mes anterior (- 12.547; -0,4 %), y supera los tres millones de plantilla según cifras de la Seguridad Social (3.055.545 personas).
- La pérdida de empleo se concentra en las administraciones Autonómica (- 9.813; - 0,5 %) y Local (- 5.036; -0,7 %), mientras que el empleo en la Administración Central aumenta ligeramente (2.302; 0,5 %). La Administración Autonómica del ámbito de la FSC se mantiene prácticamente igual respecto al mes de julio.

## Evolución anual

- El Empleo Público experimenta un crecimiento del 4,2 % (122.441 personas), siendo la Administración Central la que más crece en términos relativos (43.139; 10,6 %).
- Todas las administraciones suben en plantilla con la excepción de la Administración Autonómica del ámbito federal donde salen 65.523 personas (-12 %).



## ANÁLISIS DE LOS DATOS

**Tabla 1.1.** Número de personas afiliadas. Régimen general, régimen de autónomos y régimen especial del Mar. **MESES DE JULIO Y AGOSTO**

ACTIVIDADES (CNAE -09)	ago-24	jul-24	Var. Mensual (Julio)		Var. Mensual (Agosto)	
			Total	%	Total	%
03.Pesca y acuicultura	2.688	2.698	-8	-0,3%	-10	-0,4%
17.Industria del papel	47.234	47.514	217	0,5%	-280	-0,6%
18.Artes gráficas y reproducción de soportes grabados	71.229	71.873	-25	0,0%	-644	-0,9%
36.Captación, depuración y distribución de agua	47.993	47.929	370	0,8%	64	0,1%
37.Recogida y tratamiento de aguas residuales	6.601	6.594	114	1,8%	7	0,1%
49.Transporte terrestre y por tubería	663.039	666.674	-6.251	-0,9%	-3.635	-0,5%
50.Transporte marítimo y por vías navegables interiores	1.723	1.732	173	11,1%	-10	-0,6%
51.Transporte aéreo	37.699	37.635	329	0,9%	64	0,2%
52.Almacenamiento y actividades anexas al transporte	268.997	268.932	4.131	1,6%	65	0,0%
53.Actividades postales y de correos	105.679	104.685	2.498	2,4%	994	0,9%
58.Edición	49.708	50.167	278	0,6%	-459	-0,9%
59.Actividades cinematográfica, de video y de programas de televisión, grabación de sonido y edición musical	56.894	58.492	-973	-1,6%	-1.598	-2,7%
60.Actividades de programación y emisión de radio y televisión	26.513	26.635	270	1,0%	-122	-0,5%
61.Telecomunicaciones	76.220	77.259	-475	-0,6%	-1.039	-1,3%
79.Actividades de las agencias de viajes, operadores turísticos, servicios de reservas y actividades relacionadas con los mismos	71.063	71.648	357	0,5%	-585	-0,8%
84.Administración Pública y defensa; Seguridad Social obligatoria	1.188.919	1.192.491	14.578	1,2%	-3.572	-0,3%
87.Asistencia en establecimientos residenciales	333.232	329.185	7.927	2,5%	4.047	1,2%
88.Actividades de servicios sociales sin alojamiento	416.251	418.890	578	0,1%	-2.640	-0,6%
90.Actividades de creación, artísticas y espectáculos	77.847	79.287	-702	-0,9%	-1.440	-1,8%
91.Actividades de bibliotecas, archivos, museos y otras actividades culturales	19.942	20.569	442	2,2%	-628	-3,1%
93.Actividades deportivas, recreativas y de entretenimiento	254.506	267.836	7.794	3,0%	-13.329	-5,0%
99.Actividades de organizaciones y organismos extraterritoriales	3.283	3.317	11	0,3%	-34	-1,0%
<b>(Sector del Mar) Régimen Especial del Mar</b>	<b>66.936</b>	<b>66.232</b>	<b>1.018</b>	<b>1,6%</b>	<b>703</b>	<b>1,1%</b>
<b>SECTOR PÚBLICO</b>	<b>3.055.545</b>	<b>3.068.093</b>	<b>16.328</b>	<b>0,5%</b>	<b>-12.547</b>	<b>-0,4%</b>
Ámbito Autonómico	1.840.150	1.849.963	-3.013	-0,2%	-9.813	-0,5%
Ámbito Estatal	451.645	449.343	4.316	1,0%	2.302	0,5%
Ámbito Local	763.751	768.786	15.025	2,0%	-5.036	-0,7%
Ámbito Autonómico FSC	480.482	480.150	3.437	0,7%	331	0,1%
<b>MEDIA ACTIVIDADES</b>	<b>20.144.068</b>	<b>20.318.968</b>	<b>31.952</b>	<b>0,2%</b>	<b>-174.900</b>	<b>-0,9%</b>

FUENTE. Ministerio de Inclusión, Seguridad Social y Migraciones. Elaboración Gabinete Técnico de la FSC – CCOO.

NOTA. La cifra media del Total de actividades económicas no incluye los regímenes especiales (Mar, Carbón, Sistema especial para trabajadores por Cuenta Propia Agrarios S.E.T.A, S.E. Agrario, S.E Hogar). Por este motivo, no coincide con la cifra de personas afiliadas medias que publica el Ministerio.



**Tabla 1.2.** Número de personas afiliadas. Régimen general, régimen de autónomos y régimen especial del Mar. **Variación anual y respecto a la situación prepandémica MES DE AGOSTO**

ACTIVIDADES (CNAE -09)	ago-24	jul-24	Variación anual (Agosto)		Variación respecto antes pandemia	
			Total	%	Total	%
03.Pesca y acuicultura	2.688	2.698	-47	-1,7%	-339	-11,2%
17.Industria del papel	47.234	47.514	1.047	2,3%	3.555	8,1%
18.Artes gráficas y reproducción de soportes grabados	71.229	71.873	-743	-1,0%	-1.674	-2,3%
36.Captación, depuración y distribución de agua	47.993	47.929	960	2,0%	3.277	7,3%
37.Recogida y tratamiento de aguas residuales	6.601	6.594	122	1,9%	811	14,0%
49.Transporte terrestre y por tubería	663.039	666.674	21.150	3,3%	60.477	10,0%
50.Transporte marítimo y por vías navegables interiores	1.723	1.732	60	3,6%	262	17,9%
51.Transporte aéreo	37.699	37.635	-5.683	-13,1%	-4.729	-11,1%
52.Almacenamiento y actividades anexas al transporte	268.997	268.932	19.263	7,7%	61.673	29,7%
53.Actividades postales y de correos	105.679	104.685	2.216	2,1%	17.595	20,0%
58.Edición	49.708	50.167	-142	-0,3%	-297	-0,6%
59.Actividades cinematográfica, de vídeo y de programas de televisión, grabación de sonido y edición musical	56.894	58.492	3.278	6,1%	13.010	29,6%
60.Actividades de programación y emisión de radio y televisión	26.513	26.635	403	1,5%	435	1,7%
61.Telecomunicaciones	76.220	77.259	-5.551	-6,8%	43	0,1%
79.Actividades de las agencias de viajes, operadores turísticos, servicios de reservas y actividades relacionadas con los mismos	71.063	71.648	3.931	5,9%	2.253	3,3%
84.Administración Pública y defensa; Seguridad Social obligatoria	1.188.919	1.192.491	-43.884	-3,6%	78.897	7,1%
87.Asistencia en establecimientos residenciales	333.232	329.185	3.725	1,1%	38.004	12,9%
88.Actividades de servicios sociales sin alojamiento	416.251	418.890	37.198	9,8%	117.105	39,1%
90.Actividades de creación, artísticas y espectáculos	77.847	79.287	2.949	3,9%	12.844	19,8%
91.Actividades de bibliotecas, archivos, museos y otras actividades culturales	19.942	20.569	762	4,0%	2.400	13,7%
93.Actividades deportivas, recreativas y de entretenimiento	254.506	267.836	11.430	4,7%	43.439	20,6%
99.Actividades de organizaciones y organismos extraterritoriales	3.283	3.317	18	0,6%	-393	-10,7%
<b>(Sector del Mar) Régimen Especial del Mar</b>	<b>66.936</b>	<b>66.232</b>	<b>-385</b>	<b>-0,6%</b>	<b>-2.760</b>	<b>-4,0%</b>
<b>SECTOR PÚBLICO</b>	<b>3.055.545</b>	<b>3.068.093</b>	<b>122.441</b>	<b>4,2%</b>	<b>475.218</b>	<b>18,4%</b>
Ámbito Autonómico	1.840.150	1.849.963	70.768	4,0%	328.554	21,7%
Ámbito Estatal	451.645	449.343	43.139	10,6%	103.945	29,9%
Ámbito Local	763.751	768.786	8.534	1,1%	42.719	5,9%
Ámbito Autonómico FSC	480.482	480.150	-65.523	-12,0%	-787	-0,2%
<b>MEDIA ACTIVIDADES</b>	<b>20.144.068</b>	<b>20.318.968</b>	<b>517.962</b>	<b>2,6%</b>	<b>18.317.445</b>	<b>1002,8%</b>

FUENTE. Ministerio de Inclusión, Seguridad Social y Migraciones. Elaboración Gabinete Técnico de la FSC – CCOO.

NOTA. La cifra media del Total de actividades económicas no incluye los regímenes especiales (Mar, Carbón, Sistema especial para trabajadores por Cuenta Propia Agrarios S.E.T.A, S.E. Agrario, S.E Hogar). Por este motivo, no coincide con la cifra de personas afiliadas medias que publica el Ministerio.



## a. Datos mensuales

### Actividades que pierden empleo

Las actividades más afectadas por la destrucción de empleo son el **turismo**, y las **actividades culturales y deportivas**; en cierta forma, también relacionadas con la actividad turística.

Así mismo, las **actividades de servicios sociales sin alojamiento** han disminuido en número de personas afiliadas.

Por último, **la actividad de Telecomunicaciones** sigue pasando una mala racha en términos de empleo, producto de las fusiones empresariales que vienen siendo habituales en esta actividad en los últimos años, y las reestructuraciones de empleo que traen como consecuencia estas fusiones.

### Sector turístico

▼ 79. *Actividades de las agencias de viajes, operadores turísticos, servicios de reservas y actividades relacionadas con los mismos* (- 554; -0,4 %).

▲ 51. *Transporte aéreo* (+64; +0,2 %) Después de la gran destrucción de personal que vivió en el mes de junio, previo al comienzo de la temporada de verano, el sector aéreo crea empleo este mes. Sin embargo, es una actividad que pasa por un momento delicado.

### Actividades culturales y deportivas

▼ 93. *Actividades deportivas, recreativas y de entretenimiento* (- 13.329; - 5 %)

▼ 59. *Actividades cinematográficas de vídeo y de programas de televisión, grabación de sonido y edición musical* (- 1.598; - 2,7 %)

▼ 90. *Actividades de creación, artísticas y espectáculos* (- 1.440; - 1,8 %)

▼ 88. *Actividades de servicios sociales sin alojamiento* (- 2.640; -0,5 %)

### Telecomunicaciones

▼ 61. *Telecomunicaciones* (- 1.089; - 1,3 %)



## Actividades que más han crecido en empleo

Pocas son las actividades de nuestro ámbito federal que crecen en empleo este mes de agosto. Entre ellas destacan las siguientes:

- ▲ *87. Asistencia en establecimientos residenciales* que crece en 4.047 personas (+1,2 %)
- ▲ *53. Actividades postales y de correos* con la creación de 994 empleos (+0,9 %)
- ▲ *El sector del Mar* que sigue sumando nuevas contrataciones por sexto mes consecutivo, con la entrada de 703 personas (+1,1 %)

## EMPLEO PÚBLICO

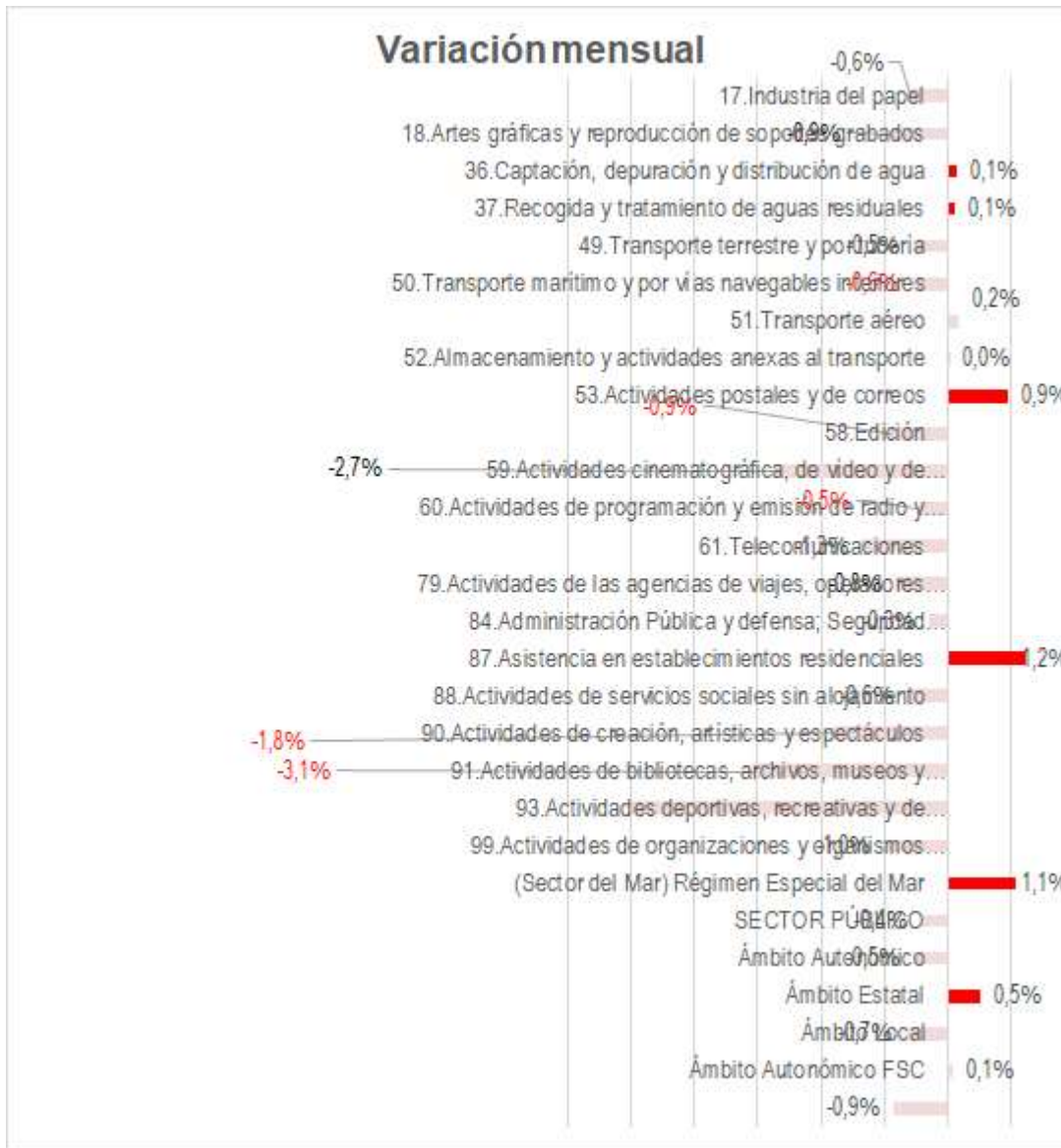
El empleo público desciende en 4 décimas respecto al mes de julio (- 12.547; -0,4 %), y supera los tres millones de plantilla según cifras de la Seguridad Social (3.055.545 personas).

La pérdida de empleo se concentra en las administraciones Autonómica (- 9.813; - 0,5 %) y Local (- 5.036; -0,7 %), mientras que la Administración Central aumenta ligeramente (2.302; 0,5 %).

Por último, la Administración Autonómica del ámbito de la FSC se mantiene prácticamente igual respecto al mes de julio.



Gráfico 1.



FUENTE. Ministerio de Inclusión, Seguridad Social y Migraciones. Elaboración Gabinete Técnico de la FSC – CCOO.





## b. Variación anual

Con respecto a agosto de 2023, la mayoría de actividades han crecido en afiliación con la excepción de las siguientes actividades:

- Artes gráficas y reproducción de soportes grabados (- 743; - 1 %),
- Edición (- 142; - 0,3 %),
- Telecomunicaciones (- 5.551; - 6,8 %)
- El sector del Mar (- 385; - 0,6 %)
- Transporte aéreo (- 5.683; - 13,1 %).

Con respecto a esta lista conviene destacar los siguiente:

- La actividad de Telecomunicaciones ha sufrido una fuerte bajada interanual en este mes de agosto, respecto a meses anteriores.
- El Transporte aéreo también da muestras de preocupación por la significativa caída interanual en este mes de agosto.

## EMPLEO PÚBLICO

El Empleo Público experimenta un crecimiento del 3,7 % (109.901 personas).

La Administración Autonómica del ámbito federal es la única de las administraciones que pierde empleo, con la salida de 65.523 personas (-12 %).

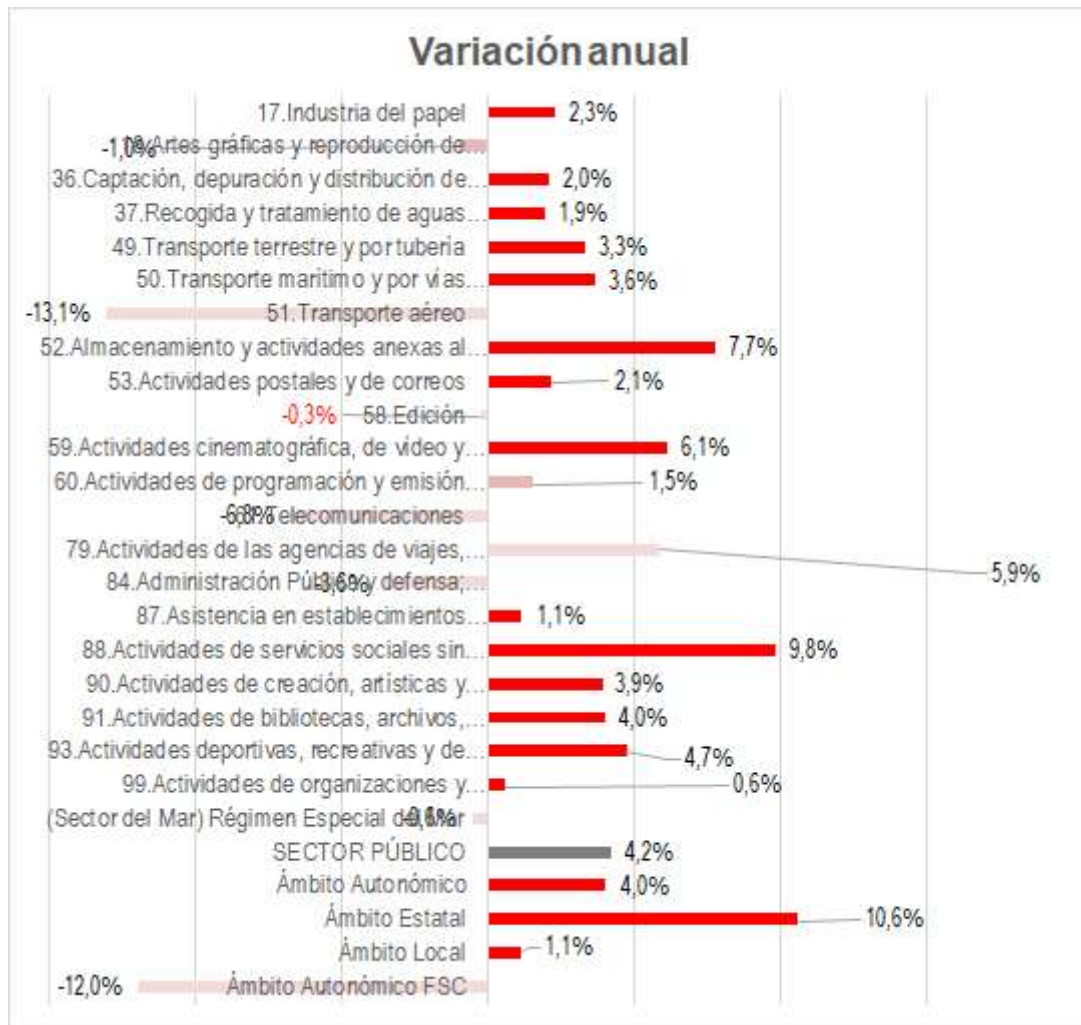
La Administración Central es la que más crece con un incremento inter anual del 10,6 % (72.584 personas).

La Administración Autonómica sube un 4% (70.768 personas).

Por último, la Administración Local también crece, pero más tímidamente con un crecimiento del 1,1 % (8.534 personas).



Gráfico 2.



FUENTE. Ministerio de Inclusión, Seguridad Social y Migraciones. Elaboración Gabinete Técnico de la FSC – CCOO.



### c. Comparación con la situación previa a la pandemia

Prácticamente todas las actividades han mejorado sus cifras de empleo con respecto a la situación previa a la crisis de la pandemia. La excepción la encontramos en las siguientes actividades:

- Sector del Mar (- 2.760; - 4 %),
- Artes y reproducciones de soportes grabados (- 1.674; - 2,3 %),
- Edición (- 297; - 0,6 %),
- Actividades en organizaciones extraterritoriales (- 393; - 10,7 %),
- Transporte aéreo (- 4.729; -11,1 %)

Las **actividades que más han crecido en empleo** con respecto a la situación previa a la pandemia son las siguientes:

- 88. Actividades de servicios sociales sin alojamiento (117.105; 39,1 %).
- 59. Actividades cinematográficas, de vídeo y de programas de televisión, grabación de sonido y edición de música (13.010; 29,6 %).
- 52. Almacenamiento y actividades anexas al transporte (61.673; 29,7 %).
- 53. Actividades postales y de correos (17.595; 20 %).
- 93. Actividades deportivas, recreativas y de entretenimiento (43.439; 20.6 %).
- 90. Actividades de creación, artísticas y de espectáculos (12.844; 19,8 %).



Gráfico 3.



FUENTE. Ministerio de Inclusión, Seguridad Social y Migraciones. Elaboración Gabinete Técnico de la FSC – CCOO.

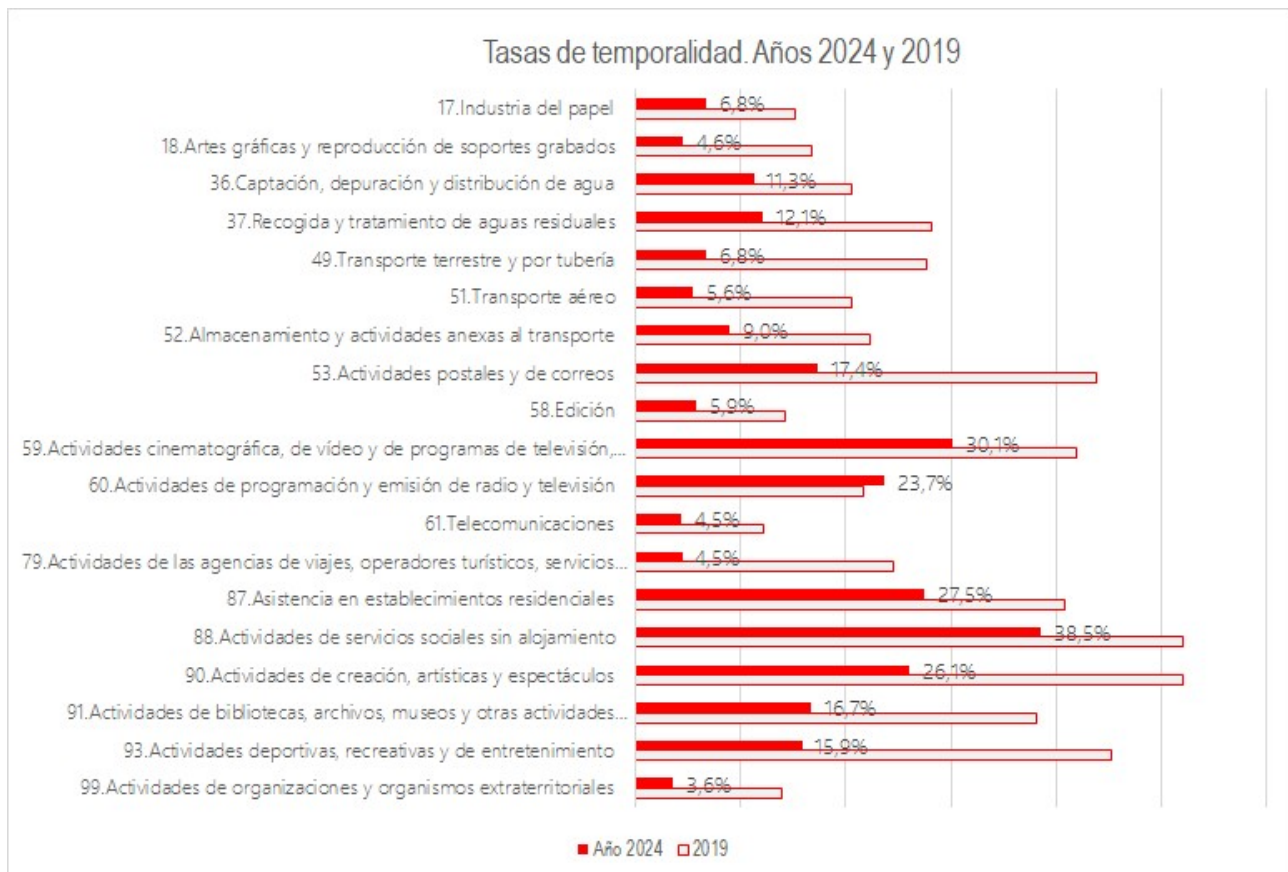


## Calidad del empleo

La tasa de temporalidad ha disminuido drásticamente en todas las actividades de la FSC-CCOO desde que entró en vigor la reforma laboral, con la excepción de la Administración Pública en la que sigue siendo muy alta.

Sin embargo, a pesar de la mejora en la temporalidad, varias de las actividades federales tienen una alta proporción de empleos temporales. Hablamos, por ejemplo, de las actividades de creación artística, las relacionadas con la actividad cinematográfica; o también, actividades de servicios sociales sin alojamiento, con elevadas tasas de temporalidad por su carácter estacional.

**Gráfico 4.**



FUENTE. Ministerio de Inclusión, Seguridad Social y Migraciones. Elaboración Gabinete Técnico de la FSC – CCOO.



Como venimos diciendo en este informe, agosto es un mes en el que tradicionalmente el empleo baja debido a la finalización de los contratos creados durante la época estival. Como veremos a continuación, la mayoría de los empleos que desaparecen son de carácter temporal, aunque no es así en todos los casos. Así mismo, aunque son pocas las actividades que crean empleo, analizaremos la calidad de las contrataciones generadas.

Nos centraremos en aquellas actividades donde se ha destruido más empleo, y en aquellas otras que, por el contrario, crearon más empleo.

### ***¿Qué tipo de empleo se ha perdido?***

- *79. Actividades de las agencias de viajes, operadores turísticos, servicios de reservas y actividades relacionadas con los mismos.*
- *90. Actividades de creación, artísticas y espectáculos*

Estas dos actividades pierden tanto empleo indefinido como temporal, aunque lo hacen en mayor medida en empleo temporal. Un dato positivo de estas dos actividades es que, al echar la vista al año pasado, se observa que el empleo que se ha creado durante este año es de carácter indefinido.

- *93. Actividades deportivas, recreativas y de entretenimiento.* El 85 % del empleo destruido es de carácter indefinido. La utilización de contratos indefinidos para cubrir periodos de actividad delimitados en el tiempo es una práctica que se repite en esta actividad.
- *88. Actividades de servicios sociales sin alojamiento.* El empleo destruido ha sido de carácter indefinido, al mismo tiempo que crece ligeramente el empleo temporal.
- *61. Telecomunicaciones.* Sin duda, la actividad que más debe preocuparnos es Telecomunicaciones, ya que el 87 % del empleo perdido, en agosto, ha sido indefinido. Al mismo tiempo, prácticamente todo el empleo destruido, respecto a 2023, ha sido indefinido: el 96 % de los empleos que desaparecen son de carácter indefinido.

### ***¿Qué tipo de empleo se ha creado?***

Pocas han sido las actividades donde el empleo ha crecido, entre éstas las más favorecidas son tres:

*87. Asistencia en establecimientos residenciales*

*53. Actividades postales y de correos*

*Y el sector del Mar.*

Como podemos observar en la tabla 2.2, las dos primeras crecen en empleo temporal, al mismo tiempo que se reduce el empleo indefinido.

Respecto al sector del Mar, no tenemos datos sobre contratación.



### Comparación con la situación previa a la pandemia

La foto del año 2019, ayuda a analizar el efecto de la reforma laboral en la calidad del empleo. Como podemos observar en la tabla 2.2, en prácticamente todas las actividades se reduce la contratación temporal, en favor de la indefinida.

Entre las dos actividades donde el empleo temporal ha crecido (60. Actividades de programación y emisión de radio y televisión, y 88. Actividades de servicios sociales sin alojamiento), cabría prestar atención a la primera - Actividades de programación y emisión de radio y televisión-, ya que solo ha creado empleo temporal (+ 642 personas), mientras que se ha destruido empleo permanente (- 143 personas).

**Tabla 2.1.** Número de personas afiliadas según tipo de contrato. **MES DE AGOSTO**

ACTIVIDADES (CNAE -09)	ago-24		
	Indf.	Temp.	Total
03.Pesca y acuicultura	1.601	159	1.759
17.Industria del papel	42.864	3.133	45.997
18.Artes gráficas y reproducción de soportes grabados	52.108	2.515	54.623
36.Captación, depuración y distribución de agua	42.258	5.373	47.631
37.Recogida y tratamiento de aguas residuales	5.497	758	6.256
49.Transporte terrestre y por tubería	444.644	32.424	477.068
50.Transporte marítimo y por vías navegables interiores	1.116	70	1.187
51.Transporte aéreo	35.400	2.085	37.485
52.Almacenamiento y actividades anexas al transporte	236.686	23.503	260.189
53.Actividades postales y de correos	71.501	15.087	86.588
58.Edición	39.402	2.458	41.860
59.Actividades cinematográfica, de video y de programas de televisión, grabación de sonido y edición musical	29.171	12.564	41.735
60.Actividades de programación y emisión de radio y televisión	19.465	6.059	25.524
61.Telecomunicaciones	67.299	3.139	70.437
79.Actividades de las agencias de viajes, operadores turísticos, servicios de reservas y actividades relacionadas con los mismos	48.674	2.301	50.975
87.Asistencia en establecimientos residenciales	239.896	91.097	330.992
88.Actividades de servicios sociales sin alojamiento	253.291	158.355	411.646
90.Actividades de creación, artísticas y espectáculos	28.417	10.025	38.442
91.Actividades de bibliotecas, archivos, museos y otras actividades culturales	15.367	3.077	18.444
93.Actividades deportivas, recreativas y de entretenimiento	182.192	34.335	216.528
99.Actividades de organizaciones y organismos extraterritoriales	2.950	110	3.060
<b>TOTAL</b>	<b>12.943.627</b>	<b>3.829.091</b>	<b>16.772.717</b>

FUENTE. Ministerio de Inclusión, Seguridad Social y Migraciones. Elaboración Gabinete Técnico de la FSC – CCOO.



**Tabla 2.2.** Número de personas afiliadas según tipo de contrato. **Variación mensual, interanual y respecto a la situación prepandémica MES DE AGOSTO**

Variación mensual			Variación anual			Variación 2024-2019		
Indf.	Temp.	Total	Indf.	Temp.	Total	Indf.	Temp.	Total
-7	2	-5	32	-2	30	173	-179	-7
-101	-174	-274	756	344	1.100	7.024	-3.289	3.735
-273	-235	-508	-423	-386	-808	4.774	-7.083	-2.310
71	-5	66	1.029	-60	969	7.045	-3.740	3.305
-4	9	5	196	-72	124	1.572	-785	787
-3.328	-274	-3.603	21.015	-626	20.389	141.981	-83.821	58.159
-33	6	-26	8	-28	-20	459	-322	137
46	19	65	-4.249	-1.408	-5.657	2.015	-6.532	-4.517
-465	475	11	17.497	1.306	18.803	81.525	-21.043	60.481
-422	1.283	860	7.286	-7.958	-673	27.875	-19.005	8.870
-143	-284	-427	22	-201	-180	3.602	-3.522	80
-354	-1.130	-1.484	480	1.629	2.109	9.406	-1.748	7.657
-91	-25	-116	-187	602	416	-143	<b>642</b>	498
-883	-130	-1.014	-5.505	-254	-5.759	5.278	-5.454	-177
-189	-369	-558	3.165	-421	2.744	9.682	-10.353	-671
-178	4.238	4.060	2.193	1.569	3.762	66.767	-28.622	38.146
-2.877	287	-2.590	21.916	15.333	37.248	112.124	<b>5.148</b>	117.272
-109	-991	-1.100	1.840	-158	1.682	13.109	-6.542	6.568
-390	-224	-614	944	-220	725	5.400	-3.078	2.322
-11.327	-2.031	-13.358	8.884	769	9.653	83.619	-47.101	36.518
-9	-24	-33	45	-34	12	39	-359	-320
<b>-111.003</b>	<b>-53.763</b>	<b>-164.765</b>	<b>1.255.094</b>	<b>-8.837</b>	<b>1.246.257</b>	<b>3.833.305</b>	<b>-1.946.514</b>	<b>1.886.791</b>

FUENTE. Ministerio de Inclusión, Seguridad Social y Migraciones. Elaboración Gabinete Técnico de la FSC – CCOO.

