



www.fsc.ccoo.es

Federación de Servicios a la Ciudadanía de Comisiones Obreras

Informe Gabinete Técnico

Datos de afiliación a la Seguridad Social

Ámbito Federación de Servicios a la Ciudadanía

Enero de 2025



Índice

DATOS GLOBALES SOBRE AFILIACIÓN Y PARO REGISTRADO	4
Datos de afiliación a la Seguridad Social	4
Datos de desempleo	7
AFILIACIÓN EN LOS SECTORES DE LA FSC-CCOO.....	10
CLAVES DEL ANÁLISIS	10
ANÁLISIS DE LOS DATOS	12
Calidad del empleo	20



DATOS GLOBALES SOBRE AFILIACIÓN Y PARO REGISTRADO

Datos de afiliación a la Seguridad Social

Los datos brutos de empleo caen con una intensidad similar a la de años anteriores. 2025 comienza el año como es habitual cada año con una caída del empleo. Esta vez salen de las listas de la Seguridad Social 242.148 personas. Sin embargo, en términos desestacionalizados comparables el empleo sigue creciendo (+ 35.758 personas). Son ya 57 meses de crecimiento interrumpido en los datos de afiliación.

En términos interanuales (enero sobre enero), hay 491.053 afiliaciones más (+2,4%) y se alcanza un nuevo máximo de afiliación en enero (21.095.814).

Se alcanza así un nuevo máximo en enero: son 21.095.814 personas afiliadas a la Seguridad Social

Sexo

Las mujeres (9,98 millones) suponen el 47,3% de la afiliación.

Calidad del empleo

La caída del empleo en enero se debe a la fuerte caída de las afiliaciones con contrato temporal (-156.033) y fijos discontinuos (-59.869), mientras crecen ligeramente las afiliaciones indefinidas permanentes a tiempo completo (+4.857) y tiempo parcial (+3.632).

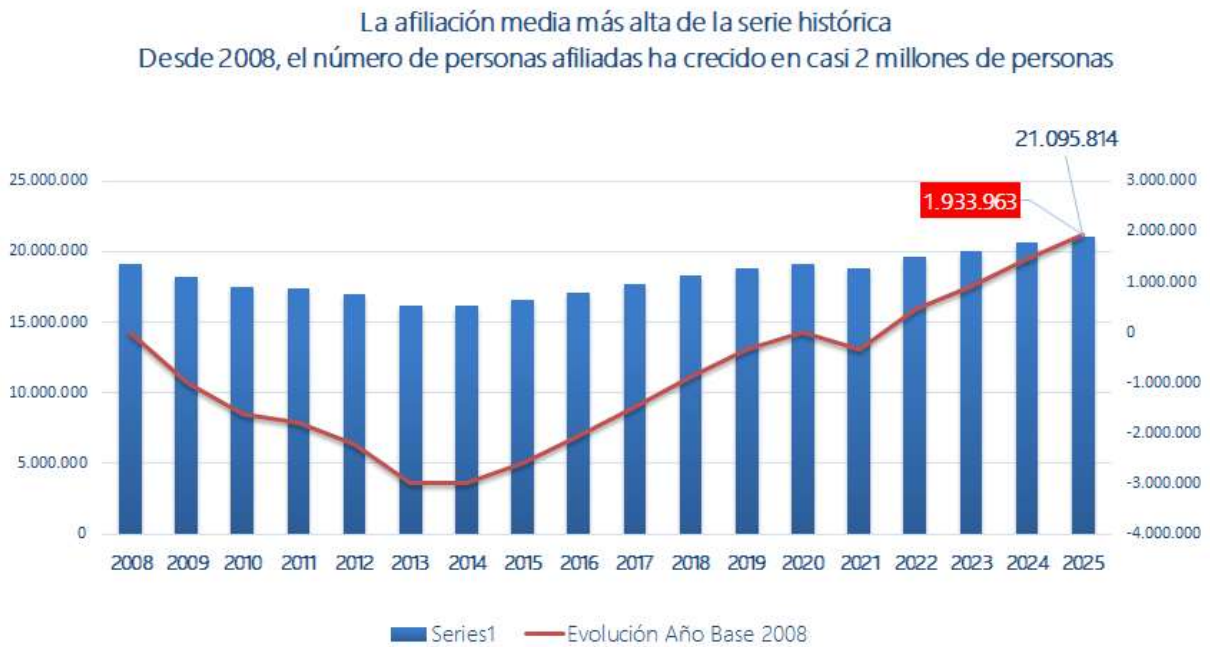


Evolución del empleo desde las crisis de 2008 y 2020

El crecimiento del empleo desde el momento previo al estallido de la gran crisis económica de 2008, se encuentra cerca de los 2 millones de personas ocupadas (+ 1.933.963), lo que supone un incremento del 10 %.

Asimismo, la afiliación ha crecido algo más de 1,9 millones de personas trabajadoras desde el momento previo a la pandemia, lo que supone un crecimiento del 10 %.

Gráfico 1.



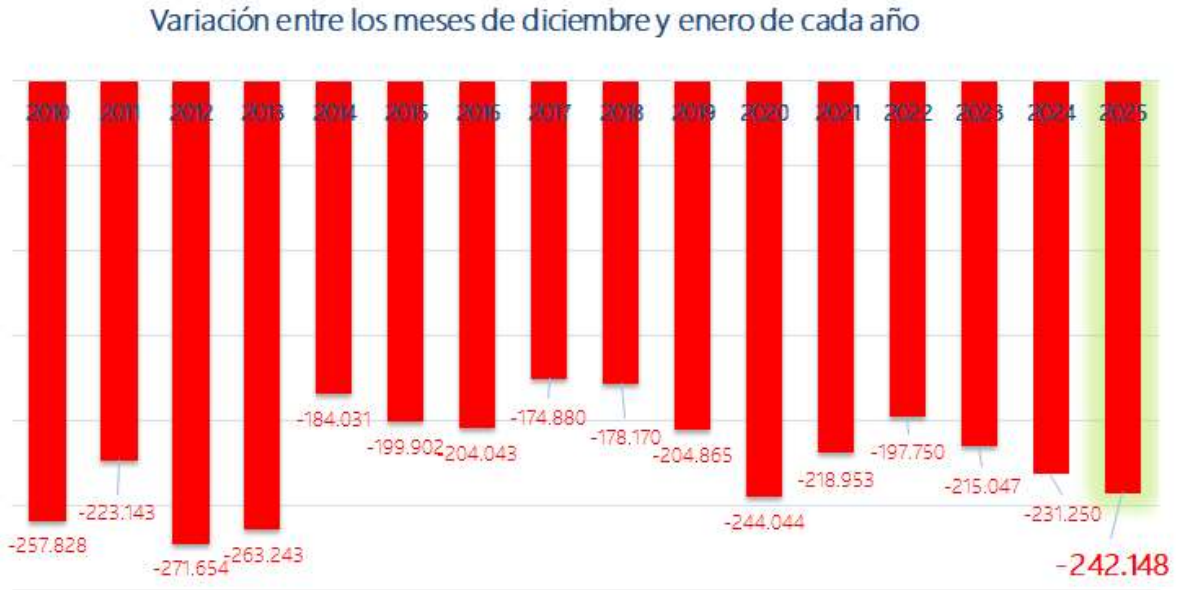
FUENTE. Ministerio de Inclusión, Seguridad Social y Migraciones. Elaboración Gabinete Técnico de la FSC – CCOO.



Evolución mensual

En el mes de enero, la afiliación bajó en 242.148 personas, aunque en términos desestacionalizados creció en 35.758. Lo que significa que llevamos 57 meses consecutivos de crecimiento.

Gráfico 2.



FUENTE. Ministerio de Inclusión, Seguridad Social y Migraciones. Elaboración Gabinete Técnico de la FSC – CCOO.



En términos interanuales (enero sobre enero) hay 491.053 afiliaciones más (+2,4%).

Gráfico 3.



FUENTE. Ministerio de Inclusión, Seguridad Social y Migraciones. Elaboración Gabinete Técnico de la FSC – CCOO.

Datos de desempleo

Los datos brutos de paro repuntan en enero con menos intensidad que otros años. El paro registrado crece en 38.725 personas en enero y se sitúa en 2.599.443; su cifra más baja este mes desde 2007. En términos desestacionalizados, el paro baja en 33.055 personas.

El desempleo repunta con mayor intensidad entre las mujeres (hasta 1.563.431), y representan 6 de cada 10 personas en paro.

En términos interanuales, el desempleo baja en 168.417 personas respecto a enero de 2024 (-6,1 %).



Gráfico 4

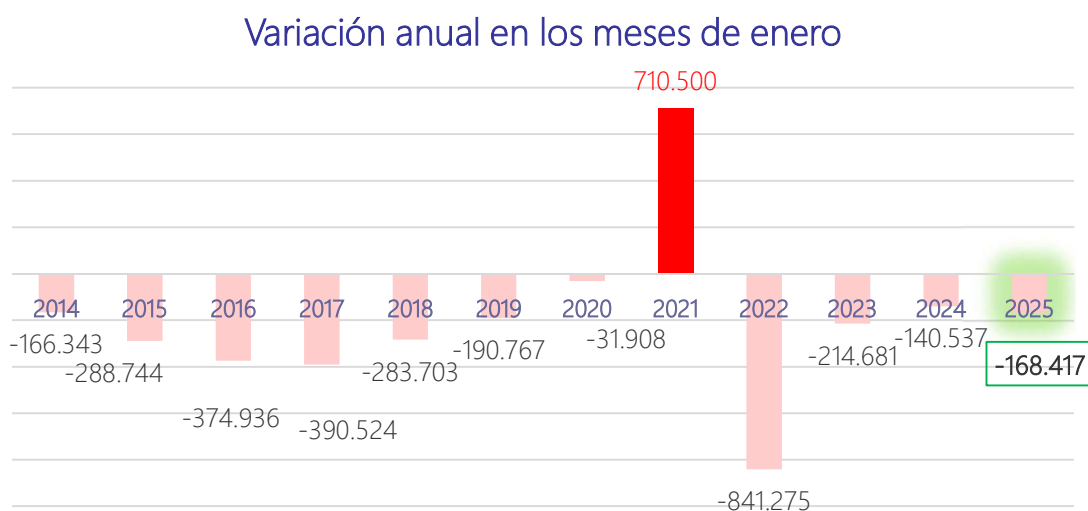


Gráfico 5



FUENTE. SEPE. Servicio Público de Empleo Estatal. Ministerio de Trabajo y Economía Social. Elaboración Gabinete Técnico de la FSC – CCOO.

Gráfico 6



FUENTE. SEPE. Servicio Público de Empleo Estatal. Ministerio de Trabajo y Economía Social. Elaboración Gabinete Técnico de la FSC – CCOO.



AFILIACIÓN EN LAS ACTIVIDADES ECONÓMICAS DE LA FSC-CCOO

CLAVES DEL ANÁLISIS

- En todas las actividades del ámbito de intervención de la FSC se destruyó empleo este mes de enero, excepto en *Actividades postales y de correos* (+ 12.790; 11 %). El Empleo Público ha bajado en casi 30.000 personas, lo que supone una bajada de un punto respecto al mes anterior.
- Las actividades más castigadas han sido las *Actividades de creación, artística y de espectáculos* (-3.014; 3,8 %), el *Almacenamiento y las actividades anexas al transporte* (-6.707; -2,4 %), *Actividades cinematográficas, de vídeo y programas de televisión, grabación de sonido y edición musical* (1.075; -1,8 %), y el empleo en la Administración Local que cae en 14.823 personas (-2 %).

También cabe señalar que el *Transporte terrestre* ha vuelto a caer en este mes (-2.873 personas; - 0,4 %), y que continúan perdiendo empleo de forma significativa *Telecomunicaciones*, y las actividades relacionadas con el Turismo – en especial, el Sector del Mar-.

Evolución anual

- *Actividades postales y de correos* consigue un crecimiento récord, y destaca entre el resto de actividades (+ 25.432; + 24,5 %). Asimismo, las actividades de *Almacenamiento*, y *actividades anexas al transporte* (22.733; 9,2 %) lideran también el crecimiento del empleo en el ámbito de la FSC.
- En el lado opuesto, las actividades que preocupan por su evolución a la baja son *Transporte aéreo* y *las Telecomunicaciones*. Cada una de ellas pierde alrededor de 6.000 personas, que en términos relativos suponen descensos interanuales del 14 % y 8 % respectivamente.



Calidad del empleo

Aunque la situación ha mejorado desde la firma de la reforma, sigue habiendo varias actividades de nuestro ámbito federal en las que se hace un uso elevado de la contratación temporal.

- *Actividades postales y de correos* que es la actividad que más ha crecido este mes, crea empleo estable. 14.931 empleos indefinidos han sido creados, y baja el empleo temporal.
- Las actividades que pierden más empleo este mes lo hacen tanto en empleo indefinido como temporal, aunque es mayor la destrucción de empleo eventual.
- Sigue preocupando la destrucción de empleo indefinido en el *Transporte aéreo* y en Telecomunicaciones. Este mes, todo el empleo destruido en *Transporte aéreo* fue indefinido, y en Telecomunicaciones el 42 % de las personas despedidas eran plantilla indefinida.

EMPLEO PÚBLICO

- El empleo público baja en 29.540 personas, lo que supone un descenso del 1 % respecto al mes anterior.
- La Administración Local es la que más bajó en plantilla (-14.823; - 2 %), y lo hace por segundo mes consecutivo. La Administración Autonómica pierde en 10.896 efectivos (- 0,6 %), y la Administración Estatal lo hace en 3.821 personas (- 0,8 %).

Evolución anual

- El incremento interanual del Empleo Público ha sido de 2,6 puntos (+ 77.862 personas).
- Todas las administraciones, sin excepción, crecen en plantilla.
 - La Administración Central es la que más ha subido en plantilla en términos relativos. La plantilla aumentó este año en un 5,9 % con la entrada de 51.625 personas.
 - La Administración Autonómica recibe a 51.625 nuevas personas (+ 2,9 %)
 - Y Administración Local apenas crece: 423 (- 0,1 %)

Calidad del empleo público

La Seguridad Social no ofrece datos de afiliación por tipo de contrato en el Sector Público, lo que dificulta el seguimiento de los procesos de estabilización en la Administración.



ANÁLISIS DE LOS DATOS

Tabla 1.1. Número de personas afiliadas. Régimen general, régimen de autónomos y régimen especial del Mar. **MES DE ENERO**

ACTIVIDADES (CNAE -09)	ene-25	Var. Mensual		Variación anual		Variación respecto antes pandemia	
		Total	%	Total	%	Total	%
		17.Industria del papel	47.134	-130	-0,3%	972	2,1%
18.Artes gráficas y reproducción de soportes grabados	71.106	-576	-0,8%	-490	-0,7%	-1.550	-2,1%
36.Captación, depuración y distribución de agua	47.046	-73	-0,2%	1.103	2,4%	3.777	8,7%
37.Recogida y tratamiento de aguas residuales	6.408	-24	-0,4%	146	2,3%	703	12,3%
49.Transporte terrestre y por tubería	673.325	-2.873	-0,4%	22.495	3,5%	66.314	10,9%
51.Transporte aéreo	35.965	-328	-0,9%	-6.072	-14,4%	-2.469	-6,4%
52.Almacenamiento y actividades anexas al transporte	268.520	-6.707	-2,4%	22.733	9,2%	67.038	33,3%
53.Actividades postales y de correos	129.422	12.790	11,0%	25.432	24,5%	42.369	48,7%
58.Edición	49.463	-368	-0,7%	113	0,2%	-229	-0,5%
59.Actividades cinematográfica, de vídeo y de programas de televisión, grabación de sonido y edición musical	58.033	-1.075	-1,8%	2.484	4,5%	12.830	28,4%
60.Actividades de programación y emisión de radio y televisión	26.142	-232	-0,9%	-11	0,0%	303	1,2%
61.Telecomunicaciones	75.340	-537	-0,7%	-6.265	-7,7%	245	0,3%
79.Actividades de las agencias de viajes, operadores turísticos, servicios de reservas y actividades relacionadas con los mismos	67.250	-377	-0,6%	3.163	4,9%	3.501	5,5%
84.Administración Pública y defensa; Seguridad Social obligatoria	1.161.041	-14.471	-1,2%	21.537	1,9%	50.101	4,5%
87.Asistencia en establecimientos residenciales	321.805	-3.502	-1,1%	12.642	4,1%	40.603	14,4%
88.Actividades de servicios sociales sin alojamiento	426.314	-4.672	-1,1%	23.361	5,8%	107.888	33,9%
90.Actividades de creación, artísticas y espectáculos	75.853	-3.014	-3,8%	2.314	3,1%	12.096	19,0%
91.Actividades de bibliotecas, archivos, museos y otras actividades culturales	19.899	-583	-2,8%	903	4,8%	2.785	16,3%
93.Actividades deportivas, recreativas y de entretenimiento	263.481	-3.295	-1,2%	11.628	4,6%	41.020	18,4%
99.Actividades de organizaciones y organismos extraterritoriales	3.312	-85	-2,5%	56	1,7%	-273	-7,6%
(Sector del Mar) Régimen Especial del Mar	56.790	-1.641	-2,8%	-872	-1,5%	-4.186	-6,9%
SECTOR PÚBLICO	3.043.084	-29.540	-1,0%	77.862	2,6%	478.627	18,7%
Ámbito Autonómico	1.860.681	-10.896	-0,6%	51.625	2,9%	339.053	22,3%
Ámbito Estatal	460.059	-3.821	-0,8%	25.814	5,9%	109.957	31,4%
Ámbito Local	722.344	-14.823	-2,0%	423	0,1%	29.617	4,3%
MEDIA ACTIVIDADES	20.010.280	-212.915	-1,1%	510.018	2,6%	2.064.584	11,5%

FUENTE. Ministerio de Inclusión, Seguridad Social y Migraciones. Elaboración Gabinete Técnico de la FSC – CCOO.

NOTA. La cifra media del Total de actividades económicas no incluye los regímenes especiales (Mar, Carbón, Sistema especial para trabajadores por Cuenta Propia Agrarios S.E.T.A, S.E. Agrario, S.E Hogar). Por este motivo, no coincide con la cifra de personas afiliadas medias que publica el Ministerio.



a. Datos mensuales

Actividades que pierden empleo

Las actividades más castigadas han sido las *Actividades de creación, artística y de espectáculos*; el *Almacenamiento y las actividades anexas al transporte*; *Actividades cinematográficas, de vídeo y programas de televisión, grabación de sonido y edición musical*; y el empleo en la Administración Local.

También cabe señalar que el *Transporte terrestre* ha vuelto a caer en este mes, y que continúan perdiendo empleo de forma significativa *Telecomunicaciones*, y las actividades relacionadas con el Turismo – en especial, el Sector del Mar-.

Cultura y ocio

▼ 90. *Actividades de creación, artísticas y espectáculos* (- 3.014; - 3,8 %).

▼ 59. *Actividades cinematográficas, de vídeo y de programas de televisión, grabación de sonido y edición musical* (- 1.075; - 1,8 %). Cae por segundo mes consecutivo.

Logística

▼ 52. *Almacenamiento y actividades anexas al transporte* (- 6.707; - 2,4 %).

Administración Local

▼ *Administración Local* (-14.823; -2 %)

Sector Mar

▼ *Sector del Mar* (- 1.641; - 2,8 %). Continúa perdiendo empleo a un ritmo similar al del mes anterior.

Telecomunicaciones

▼ *Sector del Telecomunicaciones* (- 537; - 0,7 %), donde continúa la destrucción de empleo.



Actividades que más han crecido en empleo

Todas actividades del ámbito de intervención de la FSC han perdido empleo, excepto *Actividades postales y de correos*.

Actividades postales

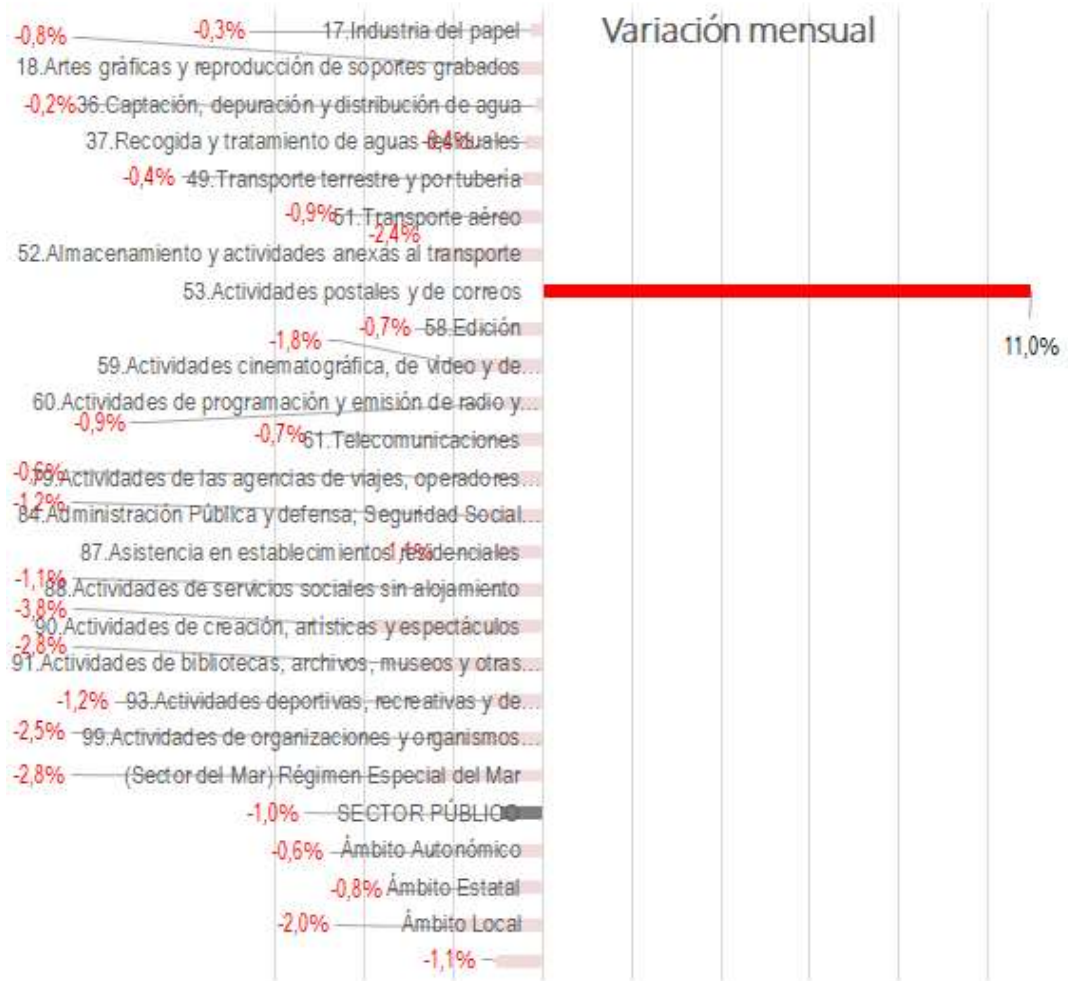
- ▲ 53. *Actividades postales y de correos* (+ 12.790; 11 %).

EMPLEO PÚBLICO

- El empleo público baja en 29.540 personas, lo que supone un descenso del 1 % respecto al mes anterior.
- La Administración Local es la que más bajó en plantilla (-14.823; 2 %), y lo hace por segundo mes consecutivo. La Administración Autonómica pierde en 10.896 efectivos (- 0,6 %), y la Administración Estatal lo hace en 3.821 personas (- 0,8 %).



Gráfico 7.



FUENTE. Ministerio de Inclusión, Seguridad Social y Migraciones. Elaboración Gabinete Técnico de la FSC – CCOO.



b. Variación anual

La perspectiva anual permite mostrar la tendencia evolutiva de las actividades de nuestra federación, y detectar aquellas que se encuentran en una situación más crítica o, por el contrario, las que demuestran un mayor valor añadido y una perspectiva de crecimiento favorable.

Actividades con tendencia negativa

Entre las actividades que más preocupan por su tendencia negativa en la creación de empleo destacan el **Transporte aéreo y las Telecomunicaciones**. Estas son todas las actividades que sufren una variación interanual negativa.

- Transporte aéreo (- 6.072; - 14,4 %).
- Telecomunicaciones (- 6.265; - 7,7 %)
- El sector del Mar (- 872; - 1,5 %)
- Artes gráficas y reproducción de soportes grabados (- 490; - 0,7 %),

Actividades con evolución positiva

Por el contrario, las actividades con mejores perspectivas son las siguientes:

- Logística (CNAE 52) (22.733; 9,2 %)
- Actividades postales y de correos (CNAE 53) (25.432; 24,5 %)
- Actividades de creación artística y culturales (CNAE 59 y 90) (2.484; 4,5 %) y (2.314; 3,1 %)
- Actividades deportivas, recreativas y de entretenimiento (CNAE 93) (11.628; 4,6 %)
- Servicios sociales sin alojamiento (CNAE 88) (23.361; 5,8 %)
- Actividades de las agencias de viajes, operadores turísticos, servicios de reservas y actividades relacionadas con los mismos (CNAE 79) (3.163; 4,9 %)
-

EMPLEO PÚBLICO

- El incremento interanual del Empleo Público ha sido de 2,6 puntos (+ 77.862 personas).
- Todas las administraciones, sin excepción, crecen en plantilla.
 - La Administración Central es la que más ha subido en plantilla en términos relativos. La plantilla aumentó este año en un 5,9 % con la entrada de 51.625 personas.
 - La Administración Autonómica recibe a 51.625 nuevas personas (+ 2,9 %)
 - Y Administración Local apenas crece: 423 (- 0,1 %)



Gráfico 8.

Variación anual



FUENTE. Ministerio de Inclusión, Seguridad Social y Migraciones. Elaboración Gabinete Técnico de la FSC – CCOO.



c. Comparación con la situación previa a la pandemia

Prácticamente todas las actividades han mejorado sus cifras de empleo con respecto a la situación previa a la crisis de la pandemia. La excepción la encontramos en las siguientes actividades:

- Sector del Mar (- 4.186; - 6,9 %),
- Artes y reproducciones de soportes grabados (- 1.550; - 2,1 %),
- Edición (- 229; - 0,5 %),
- Actividades en organizaciones extraterritoriales (- 273; - 7,6 %),
- Transporte aéreo (- 229; - 6,4 %)

Las **actividades que más han crecido en empleo** con respecto a la situación previa a la pandemia son las siguientes:

- 88. Actividades de servicios sociales sin alojamiento (107.888; 33,9 %)
- 59. Actividades cinematográficas, de vídeo y de programas de televisión, grabación de sonido y edición de música (12.830; 28,4 %).
- 52. Almacenamiento y actividades anexas al transporte (67.038; 33,3 %).
- 53. Actividades postales y de correos (42.369; 48,7 %).
- 93. Actividades deportivas, recreativas y de entretenimiento (41.020; 18,4 %).
- 90. Actividades de creación, artísticas y de espectáculos (12.096; 19 %).



Gráfico 9.



FUENTE. Ministerio de Inclusión, Seguridad Social y Migraciones. Elaboración Gabinete Técnico de la FSC – CCOO.



Calidad del empleo

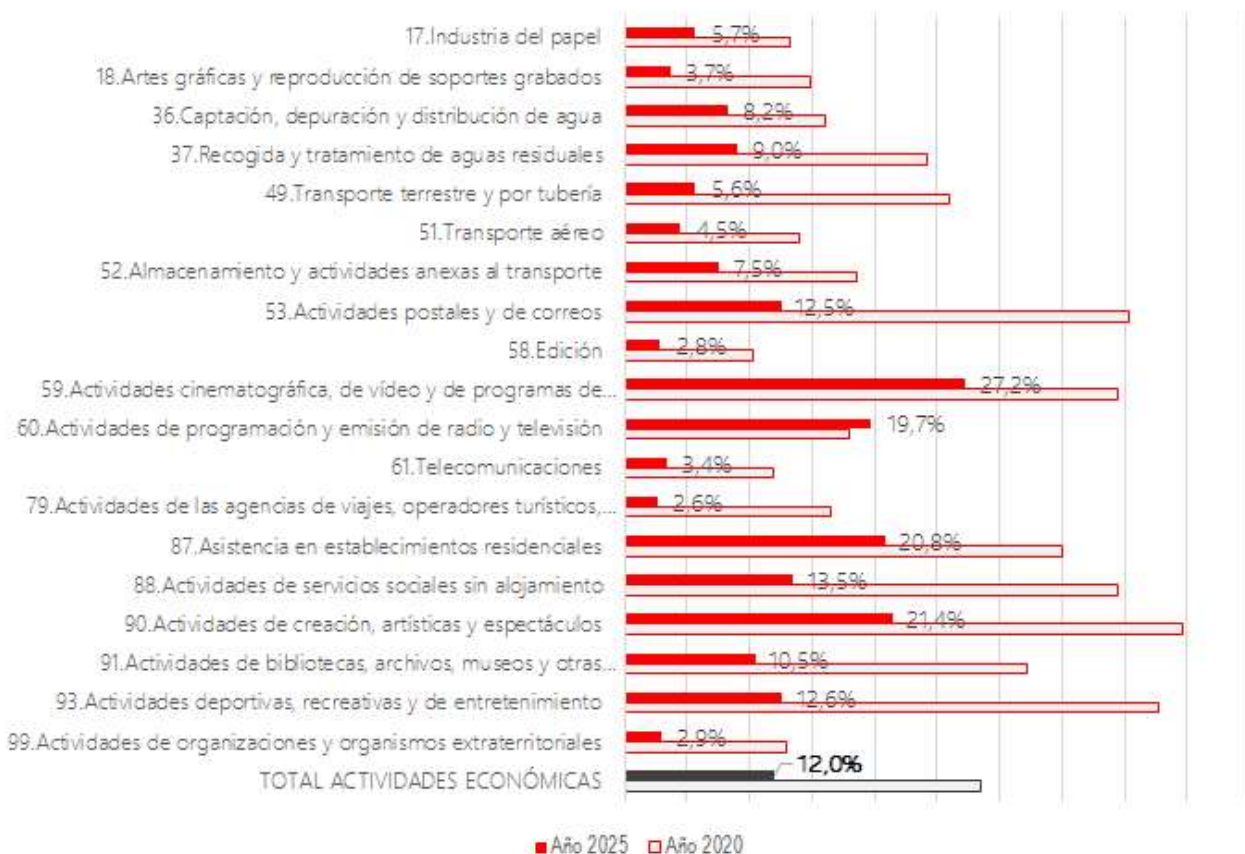
La tasa de temporalidad ha disminuido drásticamente en todas las actividades de la FSC-CCOO desde que entró en vigor la reforma laboral, con la excepción de la Administración Pública donde la contratación temporal continúa siendo muy alta.

Sin embargo, a pesar de la mejora en la temporalidad, varias de las actividades federales tienen una alta proporción de empleos temporales. Hablamos, por ejemplo, de las actividades de creación artística, las relacionadas con la actividad cinematográfica; o también, actividades de servicios sociales sin alojamiento, con elevadas tasas de temporalidad.

Asimismo, debemos nombrar las actividades deportivas, recreativas y de entretenimiento, además de las de bibliotecas, archivos y museos que, pese a no tener unas elevadas tasas de temporalidad, sufren las consecuencias de la estacionalidad, muestra de precariedad laboral.

Gráfico 10.

Tasas de temporalidad. Años 2025 y 2020



FUENTE. Ministerio de Inclusión, Seguridad Social y Migraciones. Elaboración Gabinete Técnico de la FSC – CCOO.



Nos centraremos en aquellas actividades donde se ha destruido más empleo, y en aquellas otras que, por el contrario, han creado más puestos de trabajo.

De los datos que vamos a ver a continuación preocupa que gran parte del empleo perdido ha sido de carácter indefinido.

¿Qué tipo de empleo se ha perdido?

- En las actividades relacionadas **con el turismo**:

51. Transporte aéreo todo el empleo destruido ha sido indefinido (- 308).

- En las actividades **culturales** se ha perdido tanto empleo indefinido como temporal, aunque en mayor medida se ha destruido empleo eventual.

90. Actividades de creación, artísticas y de espectáculos: 71 % del empleo destruido ha sido temporal

59. Actividades cinematográficas, de vídeo y de programas de televisión, grabación de sonido y edición musical: el 80 % del empleo perdido es temporal.

- *52. Almacenamiento y actividades anexas al transporte*: el 80 % del empleo perdido es temporal.

¿Qué tipo de empleo se ha creado?

- *53. Actividades postales y de correos*. Todo el empleo creado ha sido empleo indefinido (+ 14.931), y desaparece empleo temporal (-1.993).

Comparación con la situación previa a la pandemia

La foto del año 2019, ayuda a analizar el efecto de la reforma laboral en la calidad del empleo. Como podemos observar en la tabla 2.2, en prácticamente todas las actividades se reduce la contratación temporal, en favor de la indefinida. Encontramos una excepción: *60. Actividades de programación y emisión de radio y televisión*. En esta actividad todo el empleo creado ha sido temporal (589), al mismo tiempo que se pierde empleo permanente (-62).



Tabla 2.1. Número de personas afiliadas según tipo de contrato. **MES DE ENERO**

ACTIVIDADES (CNAE -09)	ene-25			
	Indf.	Temp.	Otros*	Total
03.Pesca y acuicultura	1.631	112	8	1.752
17.Industria del papel	43.105	2.606	202	45.913
18.Artes gráficas y reproducción de soportes grabados	52.092	2.029	277	54.399
36.Captación, depuración y distribución de agua	41.973	3.833	869	46.675
37.Recogida y tratamiento de aguas residuales	5.489	547	31	6.067
49.Transporte terrestre y por tubería	458.938	27.530	809	487.276
50.Transporte marítimo y por vías navegables interiores	789	29	11	829
51.Transporte aéreo	33.961	1.604	197	35.762
52.Almacenamiento y actividades anexas al transporte	239.005	19.495	952	259.452
53.Actividades postales y de correos	93.924	13.589	839	108.351
58.Edición	39.480	1.182	920	41.582
59.Actividades cinematográfica, de video y de programas de televisión, grabación de sonido y edición musical	30.303	11.519	527	42.349
60.Actividades de programación y emisión de radio y televisión	19.857	4.968	334	25.158
61.Telecomunicaciones	66.553	2.355	602	69.509
79.Actividades de las agencias de viajes, operadores turísticos, servicios de reservas y actividades relacionadas con los mismos	45.601	1.230	370	47.201
84.Administración Pública y defensa; Seguridad Social obligatoria	232.458	271.637	655.639	1.159.733
87.Asistencia en establecimientos residenciales	248.482	66.587	4.525	319.594
88.Actividades de servicios sociales sin alojamiento	272.398	56.720	92.533	421.651
90.Actividades de creación, artísticas y espectáculos	27.952	7.782	642	36.376
91.Actividades de bibliotecas, archivos, museos y otras actividades culturales	15.724	1.923	749	18.396
93.Actividades deportivas, recreativas y de entretenimiento	196.588	28.386	1.002	225.976
99.Actividades de organizaciones y organismos extraterritoriales	2.974	90	23	3.087
TOTAL	13.090.381	1.999.615	1.551.334	16.641.330

FUENTE. Ministerio de Inclusión, Seguridad Social y Migraciones. Elaboración Gabinete Técnico de la FSC – CCOO.

*Otros: el 74% son funcionarios fijos, 20% temporales (funcionarios interinos, becarios, cuidadores no profesionales) y el 6% no consta.



Tabla 2.2. Número de personas afiliadas según tipo de contrato. **Variación mensual, interanual y respecto a la situación prepandémica ENERO**

Variación mensual				Variación anual				Variación 2025-2020			
Indf.	Temp.	Otros*	Total	Indf.	Temp.	Otros*	Total	Indf.	Temp.	Otros*	Total
32	-27	1	6	52	-23	4	33	210	-172	4	41
17	-124	-6	-113	840	154	11	1.005	6.972	-2.899	197	4.270
-82	-322	-4	-409	-384	-125	-31	-539	4.252	-6.286	271	-1.763
55	-127	-5	-77	1.139	-102	67	1.105	6.581	-2.909	862	4.533
-11	-9	1	-20	165	-22	3	146	1.434	-751	22	705
-489	-1.822	5	-2.306	21.748	-679	5	21.075	146.100	-82.184	799	64.715
-19	-8	-1	-29	50	-2	-10	38	194	-105	0	89
-308	0	-9	-316	-5.613	-441	3	-6.051	1.363	-3.677	185	-2.129
-1.342	-5.373	13	-6.702	18.016	4.007	86	22.109	81.794	-16.317	939	66.416
14.931	-1.993	32	12.970	22.759	-547	336	22.548	49.485	-16.559	825	33.752
-105	-135	-60	-301	-52	-7	54	-4	3.248	-2.989	905	1.164
-164	-733	-19	-916	693	538	23	1.254	9.401	-2.089	512	7.823
29	-240	-17	-228	85	-22	-33	29	-62	589	317	844
-213	-266	-26	-505	-6.001	-348	-165	-6.514	5.762	-5.829	584	516
-139	-91	-5	-236	2.216	-92	-29	2.095	6.946	-6.389	352	909
2.751	-17.450	226	-14.473	14.087	-35.661	43.021	21.446	11.864	-91.983	655.619	575.500
1.838	-5.311	-13	-3.486	12.301	301	89	12.691	70.434	-29.468	4.505	45.471
1.306	-6.583	620	-4.657	14.440	-451	9.334	23.323	118.723	-43.578	92.512	167.656
-657	-1.645	-14	-2.317	1.340	-11	-13	1.316	11.434	-5.557	619	6.496
-313	-226	-4	-543	870	-45	33	858	5.439	-2.978	725	3.186
-1.167	-1.933	19	-3.081	9.425	566	-65	9.926	87.220	-52.965	977	35.232
-72	-10	1	-82	58	-20	5	44	105	-334	-3	-206
-51.380	-156.033	2.435	-204.978	435.761	-98.770	131.496	468.487	3.733.207	-2.198.170	411.717	1.946.754

FUENTE. Ministerio de Inclusión, Seguridad Social y Migraciones. Elaboración Gabinete Técnico de la FSC – CCOO.

*Otros: el 74% son funcionarios fijos, 20% temporales (funcionarios interinos, becarios, cuidadores no profesionales) y el 6% no consta.

