



[www.fsc.ccoo.es](http://www.fsc.ccoo.es)

Federación de Servicios a la Ciudadanía de Comisiones Obreras

## Informe Gabinete Técnico

# Datos de afiliación a la Seguridad Social

## Ámbito Federación de Servicios a la Ciudadanía

Febrero de 2025



## Índice

DATOS GLOBALES SOBRE AFILIACIÓN Y PARO REGISTRADO.....	4
<b>Datos de afiliación a la Seguridad Social</b> .....	4
<b>Datos de paro registrado y contratación</b> .....	4
AFILIACIÓN EN LAS ACTIVIDADES ECONÓMICAS DE LA FSC-CCOO.....	5
<b>CLAVES DEL ANÁLISIS</b> .....	5
<b>ANÁLISIS DE LOS DATOS</b> .....	8
a. Datos mensuales.....	9
b. Variación anual.....	13
c. Comparación con la situación previa a la pandemia .....	15
d. Balance 2021-2025 .....	16
<b>Calidad del empleo</b> .....	17



## DATOS GLOBALES SOBRE AFILIACIÓN Y PARO REGISTRADO

*“Mejoran los datos laborales, pero persiste la brecha de género”*

### Datos de afiliación a la Seguridad Social

- **Los datos brutos de empleo crecen en febrero con fuerza, por encima de la media de este mes en los últimos años.** La afiliación media a la Seguridad Social sube en 100.340 afiliaciones en febrero (+0,5%) y también aumenta en términos desestacionalizados (+58.735). En términos interanuales hay 487.773 afiliaciones más que hace un año (+2,4%) con un nuevo máximo de afiliación en febrero (21.196.154). El empleo de las mujeres sigue creciendo: hay 10 millones de afiliaciones de mujeres, el 47,3% del total.
- **Prosigue la mejora de la calidad y composición del empleo.** El aumento del empleo en febrero se debe al crecimiento del empleo indefinido y la caída del empleo temporal. En el último año la mejora en la calidad del empleo es evidente: la afiliación con contrato indefinido a jornada completa aumenta en 334.712 (+3,5%), con contrato indefinido a jornada parcial crece en 99.985 (+4,1%) y bajan las afiliaciones con fijo discontinuo (-13.661, -1,7%) y con contrato temporal (-79.835, -3,9%). La afiliación a otras modalidades (funcionarios fijos en su gran mayoría) crece en 133.638 en el último año (+9,3%).
- **La creación de empleo en febrero se concentra en educación, hostelería y construcción.** En términos interanuales, el avance del empleo viene impulsado por transporte y almacenamiento (+7,1%), educación (3,8%), hostelería (+3,8%), y actividades profesionales, científicas y técnicas (+3,8%).

### Datos de paro registrado y contratación

- **Los datos brutos de paro bajan en febrero.** El paro registrado cae en 5.994 personas en febrero (-0,2%) y se sitúa en 2.593.449, su cifra más baja en febrero desde 2008. Hay 166.959 personas menos que hace un año (-6,0%). En términos desestacionalizados el paro también baja este mes (-10.287 personas). El paro baja con menor intensidad entre las mujeres que entre los hombres: todavía hay 1.562.954 mujeres en paro, el 60,3% de la población en paro.
- **El 44% de los contratos firmados son indefinidos.** En febrero se han firmado 1,1 millones de contratos y el 44% han sido indefinidos. La cifra de contratos firmados cae un 3,4% interanual y un 0,5% en el acumulado hasta febrero. El mercado laboral sigue reduciendo su rotación: más empleo con menos contratos.

(Notas clave elaboradas por el Gabinete Económico de la Confederación en relación a los datos publicados de afiliación a la seguridad social y paro registrado de febrero de 2025. [https://estudios.ccoo.es/noticia:719966--Mejoran\\_los\\_datos\\_laborales\\_pero\\_persiste\\_la\\_brecha\\_de\\_genero&opc\\_id=06bdb5c8dee3b9a3118caff236fb1e2f](https://estudios.ccoo.es/noticia:719966--Mejoran_los_datos_laborales_pero_persiste_la_brecha_de_genero&opc_id=06bdb5c8dee3b9a3118caff236fb1e2f))



## AFILIACIÓN EN LAS ACTIVIDADES ECONÓMICAS DE LA FSC-CCOO

### CLAVES DEL ANÁLISIS

- La mayoría de las actividades del ámbito de la FSC suben en empleo, y recuperan el descenso sufrido en el mes de enero por el fin de la época navideña. Muchas de nuestras actividades han crecido por encima de la media del conjunto de actividades económicas. La cultura, los servicios sociales, el transporte terrestre y el sector del Mar han sido las áreas más dinámicas este mes de febrero.

Sin embargo, hay tres actividades económicas que pierden empleo. Actividades de almacenamiento y anexas al transporte, actividades postales y de correos, y la edición protagonizan este descenso.

Telecomunicaciones experimenta un ligero repunte, tras llevar cinco meses consecutivos de bajada.

El empleo público crece a nivel agregado, pero la Administración Estatal pierde casi medio millar de su plantilla.

- La actividad económica que más ha crecido este mes de febrero han sido las *Actividades cinematográficas, de vídeo y de programas de televisión, grabación de sonido y edición musical*. La población ocupada aumenta en 3,3 puntos porcentuales (1.996 personas). Le sigue el Sector del Mar que crece 2,5 puntos (1.472 personas). En términos absolutos, el *Transporte terrestre* (4.616 personas), *Actividades de servicios sociales sin alojamiento* (2.084) y *Actividades deportivas, recreativas y de entretenimiento* (3.081) han sido las actividades que más trabajo han creado.

También cabe destacar, la mejora en el sector turístico en este mes de febrero. Tanto el transporte aéreo (210; 0,5 %) como Agencias de Viaje (740; 1,1 %) han mejorado sus cifras de empleo.

- Por el contrario, las actividades que pierden empleo son: *Almacenamiento y actividades anexas al transporte* (-2.867; -1,1 %), la *Edición* (-99; -0,2 %), y *Actividades postales y de correos* (-2.398; -1,9 %). Cabe señalar que *Actividades postales y de correos*, en términos desestacionalizados, es decir, eliminando los efectos de calendario, muestra un incremento de medio punto (+ 647,75).



### *Evolución anual*

- Actividades postales y de correos consigue un crecimiento récord, y destaca entre el resto de actividades (+ 26.292; + 8,3 %). Asimismo, las actividades de *Almacenamiento*, y *actividades anexas al transporte* (20.356; 8,3 %) y los servicios sociales sin alojamiento (23.015; 5,7 %) lideran el crecimiento del empleo en el ámbito de la FSC. También podríamos citar en esta lista a las actividades culturales y deportivas con incrementos sustanciales.
- Por otro lado, las actividades que preocupan por su evolución a la baja son *Transporte aéreo* y *las Telecomunicaciones*. Cada una de ellas pierde algo más de 6.000 personas, que en términos relativos suponen descensos interanuales del 14 % y 8 % respectivamente.

### **Calidad del empleo**

- *Almacenamiento y actividades anexas al transporte*, la actividad que más empleo perdió este mes, lo hace tanto en empleo indefinido como temporal, si bien es mayor la destrucción de empleo eventual.
- En *Actividades postales y de correos* todo el empleo destruido ha sido temporal.
- En *Edición* la mayor parte de los empleos perdidos han sido de carácter indefinido.
- Entre las actividades que más empleo crearon destacan positivamente *Actividades de servicios sociales sin alojamiento* y *Actividades deportivas* que aumentan especialmente en empleo estable.
- Contrariamente, y siguiendo con las actividades que más empleo han creado, *Actividades cinematográficas, de vídeo y de programas de televisión, grabación de sonido y edición musical* lo hacen prácticamente en empleo temporal: el 92 % de la subida del empleo fue eventual.
- Y en términos interanuales, sigue preocupando la destrucción de empleo indefinido en el *Transporte aéreo* y en *Telecomunicaciones*. Este mes, todo el empleo destruido en *Transporte aéreo* fue indefinido, y en *Telecomunicaciones* el 42 % de las personas despedidas eran plantilla fija.



## EMPLEO PÚBLICO

El empleo público crece en 10.027 personas, lo que supone un incremento de tres décimas porcentuales respecto al mes anterior.

- La Administración Estatal es la única que baja en plantilla (- 468; -0,1 %).
- La Administración Autonómica gana en 6.384 efectivos (0,3 %). En el ámbito de la FSC el crecimiento ha sido similar (0,2 %), y entran 1.175 personas.
- La Administración Local aumenta plantilla después de dos meses de caída en el empleo (4.142; 0,6 %).

### *Evolución anual*

El incremento interanual del Empleo Público ha sido de 2,8 puntos (+ 83.345 personas). Todas las administraciones, sin excepción, crecen en plantilla.

- La Administración Central es la que más ha subido en plantilla en términos relativos. Entraron 26.156 personas, lo que supone un aumento del 6 % respecto al año anterior.
- La Administración Autonómica recibe a 55.199 nuevas personas (+ 3 %). En el ámbito de la FSC, la plantilla pública aumenta en 9.514 personas (+2 %)
- Y Administración Local crece en 1.991 (0,3 %)

### *Calidad del empleo público*

La Seguridad Social no ofrece datos de afiliación por tipo de contrato en el Sector Público, lo que dificulta el seguimiento de los procesos de estabilización en la Administración.



## ANÁLISIS DE LOS DATOS

**Tabla 1.1.** Número de personas afiliadas. Régimen general, régimen de autónomos y régimen especial del Mar. **MES DE FEBRERO**

ACTIVIDADES (CNAE -09)	feb-25	Var. Mensual		Variación anual		Variación respecto a antes pandemia		Variación respecto a 2021	
		Total	%	Total	%	Total	%	Total	%
17.Industria del papel	47.418	284	0,6%	986	2,1%	4.167	9,6%	4.459	10,4%
18.Artes gráficas y reproducción de soportes grabados	71.350	245	0,3%	-370	-0,5%	-1.620	-2,2%	2.014	2,9%
36.Captación, depuración y distribución de agua	47.440	395	0,8%	1.215	2,6%	3.967	9,1%	3.806	8,7%
37.Recogida y tratamiento de aguas residuales	6.452	44	0,7%	122	1,9%	716	12,5%	850	15,2%
49.Transporte terrestre y por tubería	677.941	4.616	0,7%	22.807	3,5%	67.883	11,1%	83.022	14,0%
51.Transporte aéreo	36.175	210	0,6%	-6.075	-14,4%	-2.086	-5,5%	2.123	6,2%
52.Almacenamiento y actividades anexas al transporte	265.654	-2.867	-1,1%	20.356	8,3%	64.748	32,2%	64.582	32,1%
53.Actividades postales y de correos	127.025	-2.396	-1,9%	26.292	26,1%	41.248	48,1%	31.242	32,6%
58.Edición	49.364	-99	-0,2%	-129	-0,3%	-445	-0,9%	1.379	2,9%
59.Actividades cinematográfica, de vídeo y de programas de televisión, grabación de sonido y edición musical	60.029	1.996	3,3%	2.537	4,4%	13.893	30,1%	13.986	30,4%
60.Actividades de programación y emisión de radio y televisión	26.213	71	0,3%	59	0,2%	299	1,2%	1.421	5,7%
61.Telecomunicaciones	75.489	149	0,2%	-8.360	-7,8%	-61	-0,1%	-1.767	-2,3%
79.Actividades de las agencias de viajes, operadores turísticos, servicios de reservas y actividades relacionadas con los mismos	67.990	740	1,1%	2.878	4,4%	4.017	6,3%	13.837	25,6%
84.Administración Pública y defensa; Seguridad Social obligatoria	1.165.901	4.860	0,4%	21.942	1,9%	52.247	4,7%	10.367	0,9%
87.Asistencia en establecimientos residenciales	322.301	496	0,2%	12.248	4,0%	40.232	14,3%	45.130	16,3%
88.Actividades de servicios sociales sin alojamiento	428.398	2.084	0,5%	23.015	5,7%	106.433	33,1%	103.417	31,8%
90.Actividades de creación, artísticas y espectáculos	76.155	302	0,4%	2.458	3,3%	11.808	18,4%	20.246	36,2%
91.Actividades de bibliotecas, archivos, museos y otras actividades culturales	20.143	244	1,2%	966	5,0%	2.901	16,8%	4.768	31,0%
93.Actividades deportivas, recreativas y de entretenimiento	266.562	3.081	1,2%	12.195	4,8%	41.165	18,3%	77.078	40,7%
99.Actividades de organizaciones y organismos extraterritoriales	3.340	28	0,8%	74	2,3%	-293	-8,1%	-150	-4,3%
<b>(Sector del Mar) Régimen Especial del Mar</b>	<b>58.262</b>	<b>1.472</b>	<b>2,5%</b>	<b>-56</b>	<b>-0,1%</b>	<b>-3.670</b>	<b>-5,9%</b>	<b>-684</b>	<b>-1,2%</b>
<b>SECTOR PÚBLICO</b>	<b>3.053.111</b>	<b>10.027</b>	<b>0,3%</b>	<b>83.345</b>	<b>2,8%</b>	<b>485.220</b>	<b>18,9%</b>	<b>300.191</b>	<b>10,9%</b>
Ámbito Autonómico	1.867.065	6.384	0,3%	55.199	3,0%	341.413	22,4%	184.942	11,0%
Ámbito Estatal	459.561	-498	-0,1%	26.156	6,0%	110.130	31,5%	95.190	26,1%
Ámbito Local	726.486	4.142	0,6%	1.991	0,3%	33.678	4,9%	20.060	2,8%
Ámbito Autonómico FSC	475.611	1.175	0,2%	9.514	2,0%	-17.362	-3,5%	-39.088	-7,6%
<b>MEDIA ACTIVIDADES</b>	<b>20.120.429</b>	<b>110.150</b>	<b>0,5%</b>	<b>514.469</b>	<b>2,6%</b>	<b>2.074.293</b>	<b>11,5%</b>	<b>2.483.296</b>	<b>14,1%</b>

FUENTE. Ministerio de Inclusión, Seguridad Social y Migraciones. Elaboración Gabinete Técnico de la FSC – CCOO.

NOTA. La cifra media del Total de actividades económicas no incluye los regímenes especiales (Mar, Carbón, Sistema especial para trabajadores por Cuenta Propia Agrarios S.E.T.A, S.E. Agrario, S.E Hogar). Por este motivo, no coincide con la cifra de personas afiliadas medias que publica el Ministerio.





## a. Datos mensuales

### Actividades que más han crecido en empleo

*La mayoría de las actividades del ámbito de la FSC suben en empleo, y recuperan el descenso sufrido en el mes de enero por el fin de la época navideña. Muchas de nuestras actividades han crecido por encima de la media del conjunto de actividades económicas. La cultura, los servicios sociales, el transporte terrestre y el sector del Mar han sido las áreas más dinámicas este mes de febrero.*

### Actividades culturales y deportivas

▲ -59. *Actividades cinematográficas, de vídeo y de programas de televisión, grabación de sonido y edición musical* (+1.996; 3,3 %). Es la actividad que más crece en términos relativos, y lo hace después de dos meses anteriores de caídas.

▲ 93. *Actividades deportivas, recreativas y de entretenimiento* (+3.081; 1,2 %). Una de las actividades que más empleo ha creado después del *Transporte terrestre*.

### Servicios Sociales

▲ 88. *Actividades de servicios sociales sin alojamiento* (+ 2.084; +0,5 %)

### Transporte terrestre

▲ 49. *Transporte terrestre y por tubería* (+4.616; 0,7 %). Es la actividad que más empleo ha creado este mes de febrero.

### Actividades turísticas

▲ 51. *Transporte aéreo* (+210; 0,6 %). Sube en empleo después de casi medio año de caídas consecutivas.

▲ 79. *Actividades de las agencias de viajes, operadores turísticos, servicios de reservas y actividades relacionadas con los mismos* (+740; 1,1 %).



## Sector Mar

▲ *Sector del Mar* (1.472; 2,5 %). Mejora el empleo después de cinco meses continuados de bajadas en el empleo.

### Actividades que pierden empleo

*Actividades de almacenamiento y anexas al transporte, actividades postales y de correos, y la edición protagonizan el descenso del empleo.*

*En términos desestacionalizados, que son los datos cuando se eliminan los efectos de calendario, las actividades postales y de correos crecen en empleo. Pero las actividades de creación artística y actividades de archivos y bibliotecas pierden empleo.*

## Logística

▼ *52. Almacenamiento y actividades anexas al transporte* (- 2.867; - 1,1 %). Cae por segundo mes consecutivo después del periodo navideño, aunque con menos rotundidad que en el mes de enero.

## Actividades postales

▼ *53. Actividades postales y de correos* (- 2.396; 1,9 %). Cae en casi dos puntos, aunque en términos desestacionalizados, las actividades postales siguen creando empleo (647,75; 0,5%).

## Actividades editoriales

▼ *58. Edición* (- 99; - 0,2 %). Prácticamente se mantiene igual que el mes pasado, pero sin los efectos estacionales, se observa una mayor caída en esta actividad (- 284,81; - 0,57 %).

## Administración Estatal

▼ *Administración Estatal* (- 498; - 0,1 %)

Como decíamos, si hablamos de datos desestacionalizados, Correos y actividades postales crece en empleo, pero hay dos actividades que, aunque han subido en términos brutos, no lo hacen si eliminamos los efectos de calendario. Estas dos actividades son las siguientes:

▼ *90. Actividades de creación, artísticas y espectáculos* (- 299,42; - 0,38 %).

▼ *91. Actividades de bibliotecas, archivos, museos y otras actividades culturales* (-167,27; - 0,81 %)



## EMPLEO PÚBLICO

El empleo público crece en 10.027 personas, lo que supone un incremento de tres décimas porcentuales respecto al mes anterior.

- La Administración Estatal es la única que baja en plantilla (- 468; -0,1 %).
- La Administración Autonómica gana en 6.384 efectivos (0,3 %). La Administración Autonómica gana en 6.384 efectivos (0,3 %). En el ámbito de la FSC el crecimiento ha sido similar (0,2 %), y entran 1.175 personas.
- La Administración Local aumenta plantilla después de dos meses de caída en el empleo (4.142; 0,6 %).



**Gráfico 7.**



FUENTE. Ministerio de Inclusión, Seguridad Social y Migraciones. Elaboración Gabinete Técnico de la FSC – CCOO.



## b. Variación anual

La perspectiva anual permite mostrar la tendencia evolutiva de las actividades de nuestra federación, y detectar aquellas que se encuentran en una situación más crítica o, por el contrario, las que demuestran un mayor valor añadido y una perspectiva de crecimiento favorable.

### Actividades con tendencia negativa

Entre las actividades que más preocupan por su tendencia negativa en la creación de empleo destacan el **Transporte aéreo y las Telecomunicaciones**. Estas son todas las actividades que sufren una variación interanual negativa.

- Transporte aéreo (- 6.075; - 14,4 %). Si bien, este mes ha crecido en empleo tanto en términos brutos, como desestacionalizados.
- Telecomunicaciones (- 6.360; - 7,8 %).
- Artes gráficas y reproducción de soportes grabados (- 370; - 0,5 %),

### Actividades con evolución positiva

Por el contrario, las actividades con mejores perspectivas son las siguientes:

- Logística (CNAE 52) (20.356; 8,3 %). Aunque la variación interanual cae respecto al mes de enero en más de un punto.
- Actividades postales y de correos (CNAE 53) (26.292; 26,1 %)
- Actividades de creación artística y culturales (CNAE 59 y 90) (2.537; 4,4 %) y (2.458; 3,3 %)
- Actividades deportivas, recreativas y de entretenimiento (CNAE 93) (12.195; 4,8 %)
- Servicios sociales sin alojamiento (CNAE 88) (23.015; 5,7 %)
- Actividades de las agencias de viajes, operadores turísticos, servicios de reservas y actividades relacionadas con los mismos (CNAE 79) (2.878; 4,4 %)



## EMPLEO PÚBLICO

El incremento interanual del Empleo Público ha sido de 2,8 puntos (+ 83.345 personas). Todas las administraciones, sin excepción, crecen en plantilla.

- La Administración Central es la que más ha subido en empleo en términos relativos. La plantilla aumentó este año en un 6 % con la entrada de 26.156 personas.
- La Administración Autónoma recibe a 55.199 nuevas personas (+ 3 %). En el ámbito de la FSC, la plantilla pública aumenta en 9.514 personas (+2 %)
- Y Administración Local crece en 1.991 (0,3 %)

Gráfico 8.



FUENTE. Ministerio de Inclusión, Seguridad Social y Migraciones. Elaboración Gabinete Técnico de la FSC – CCOO.



### c. Comparación con la situación previa a la pandemia

Como podemos observar en el siguiente gráfico, prácticamente todas las actividades han mejorado sus cifras de empleo con respecto a la situación previa a la crisis de la pandemia. Salvo seis actividades que tienen cifras de empleo por debajo de febrero de 2020, el resto de actividades crece en empleo, algunas muy por encima de la media de actividades económicas (+11,5 %)

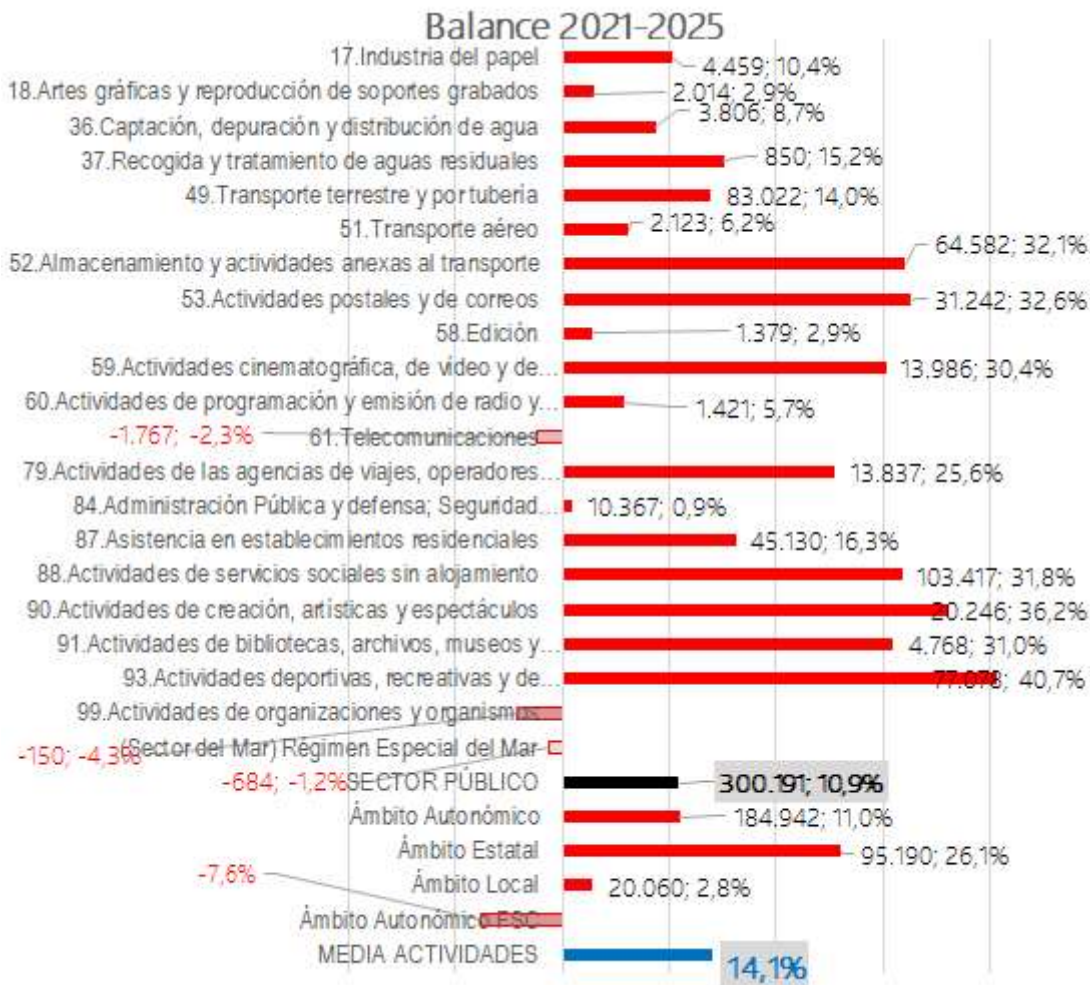
**Gráfico 9.**



FUENTE. Ministerio de Inclusión, Seguridad Social y Migraciones. Elaboración Gabinete Técnico de la FSC – CCOO.



d. Balance 2021-2025





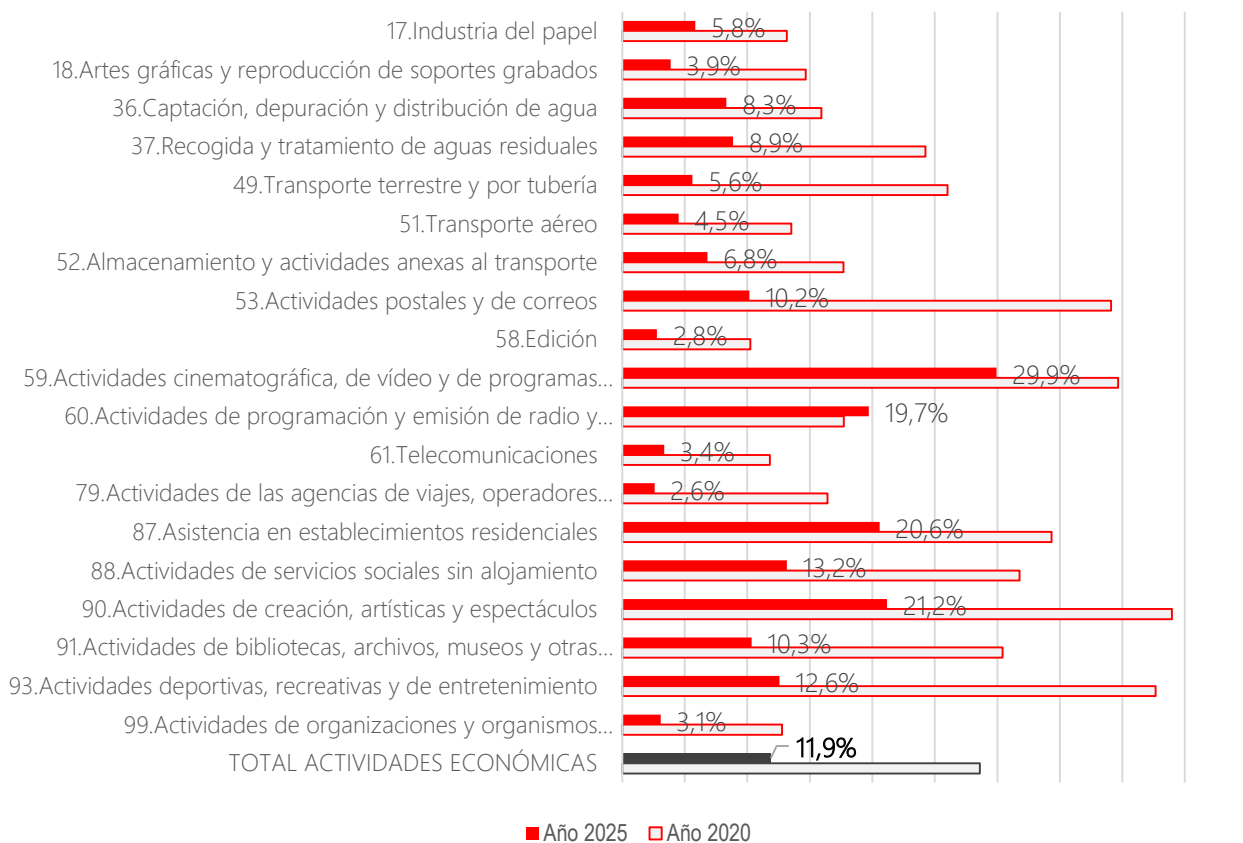
## Calidad del empleo

La tasa de temporalidad ha disminuido drásticamente en todas las actividades de la FSC-CCOO desde que entró en vigor la reforma laboral, con la excepción de la Administración Pública donde la contratación temporal continúa siendo muy alta.

Sin embargo, a pesar de la mejora en la temporalidad, varias de las actividades federales tienen una alta proporción de empleos temporales. Hablamos, por ejemplo, de las actividades de creación artística, las relacionadas con la actividad cinematográfica; o también, actividades de servicios sociales sin alojamiento, con elevadas tasas de temporalidad.

**Gráfico 10.**

Tasas de temporalidad. Años 2025 y 2020



FUENTE. Ministerio de Inclusión, Seguridad Social y Migraciones. Elaboración Gabinete Técnico de la FSC – CCOO.



Nos centraremos en aquellas actividades donde se ha destruido más empleo, y en aquellas otras que, por el contrario, han creado más puestos de trabajo.

### ¿Qué tipo de empleo se ha perdido?

- *Almacenamiento y actividades anexas al transporte*, la actividad que más empleo perdió este mes, lo hace tanto en empleo indefinido como temporal, si bien es mayor la destrucción de empleo eventual.
- En *Actividades postales y de correos* todo el empleo destruido ha sido temporal.
- En *Edición* la mayor parte de los empleos perdidos han sido de carácter indefinido

### ¿Qué tipo de empleo se ha creado?

- Entre las actividades que más empleo crearon destacan positivamente *Actividades de servicios sociales sin alojamiento* y *Actividades deportivas* que aumentan especialmente en empleo estable.
- Contrariamente, y siguiendo con las actividades que más empleo han creado, *Actividades cinematográficas, de vídeo y de programas de televisión, grabación de sonido y edición musical* lo hacen prácticamente en empleo temporal: el 92 % de la subida del empleo fue eventual.
- Y en términos interanuales, sigue preocupando la destrucción de empleo indefinido en el *Transporte aéreo* y en Telecomunicaciones. Este mes, todo el empleo destruido en *Transporte aéreo* fue indefinido, y en Telecomunicaciones el 42 % de las personas despedidas eran plantilla fija.

### Comparación con la situación previa a la pandemia mejor año 2021

La foto del año 2019, ayuda a analizar el efecto de la reforma laboral en la calidad del empleo. Como podemos observar en la tabla 2.2, en prácticamente todas las actividades se reduce la contratación temporal, en favor de la indefinida. Encontramos una excepción: *60. Actividades de programación y emisión de radio y televisión*. En esta actividad todo el empleo creado ha sido temporal (572), al mismo tiempo que se pierde empleo permanente (- 49).



**Tabla 2.1.** Número de personas afiliadas según tipo de contrato. **MES DE FEBRERO**

ACTIVIDADES (CNAE -09)	feb-25			
	Indf.	Temp.	Otros*	Total
17.Industria del papel	43.263	2.694	241	<b>46.199</b>
18.Artes gráficas y reproducción de soportes grabados	52.217	2.110	298	<b>54.625</b>
36.Captación, depuración y distribución de agua	42.221	3.919	930	<b>47.070</b>
37.Recogida y tratamiento de aguas residuales	5.530	541	37	<b>6.108</b>
49.Transporte terrestre y por tubería	463.180	27.607	869	<b>491.656</b>
51.Transporte aéreo	34.142	1.620	211	<b>35.974</b>
52.Almacenamiento y actividades anexas al transporte	238.015	17.468	1.088	<b>256.571</b>
53.Actividades postales y de correos	94.442	10.787	880	<b>106.109</b>
58.Edición	39.306	1.152	1.003	<b>41.460</b>
59.Actividades cinematográfica, de video y de programas de televisión, grabación de sonido y edición musical	30.365	13.231	606	<b>44.202</b>
60.Actividades de programación y emisión de radio y televisión	19.886	4.975	369	<b>25.230</b>
61.Telecomunicaciones	66.674	2.340	646	<b>69.660</b>
79.Actividades de las agencias de viajes, operadores turísticos, servicios de reservas y actividades relacionadas con los mismos	46.153	1.237	445	<b>47.836</b>
87.Asistencia en establecimientos residenciales	249.658	65.881	4.544	<b>320.083</b>
88.Actividades de servicios sociales sin alojamiento	274.748	55.795	93.165	<b>423.708</b>
90.Actividades de creación, artísticas y espectáculos	28.192	7.753	667	<b>36.612</b>
91.Actividades de bibliotecas, archivos, museos y otras actividades culturales	15.953	1.927	761	<b>18.641</b>
93.Actividades deportivas, recreativas y de entretenimiento	199.071	28.786	1.058	<b>228.915</b>
99.Actividades de organizaciones y organismos extraterritoriales	2.996	96	26	<b>3.117</b>
<b>TOTAL</b>	<b>13.176.565</b>	<b>1.988.499</b>	<b>1.578.220</b>	<b>16.743.283</b>

FUENTE. Ministerio de Inclusión, Seguridad Social y Migraciones. Elaboración Gabinete Técnico de la FSC – CCOO.

\*Otros: el 74% son funcionarios fijos, 20% temporales (funcionarios interinos, becarios, cuidadores no profesionales) y el 6% no consta.



**Tabla 2.2.** Número de personas afiliadas según tipo de contrato. **Variación mensual, interanual y respecto a la situación prepandémica FEBRERO**

Variación mensual				Variación anual				Variación 2025-2020			
Indf.	Temp.	Otros*	Total	Indf.	Temp.	Otros*	Total	Indf.	Temp.	Otros*	Total
158	88	39	286	811	184	12	1.007	7.158	-2.810	4	4.352
125	81	20	227	-312	-22	-71	-405	4.151	-6.238	-140	-2.227
248	86	61	395	1.110	9	99	1.217	6.760	-2.946	168	3.982
41	-6	6	41	136	-23	8	122	1.459	-772	4	691
4.242	77	60	4.380	21.690	-169	6	21.526	148.942	-83.323	-147	65.472
181	16	14	211	-5.665	-381	-7	-6.053	1.558	-3.504	55	-1.891
-990	-2.027	136	-2.881	16.163	3.584	67	19.814	79.843	-16.696	300	63.447
518	-2.802	42	-2.242	22.812	917	352	24.081	50.062	-17.804	744	33.001
-174	-30	83	-121	-236	-27	26	-236	3.096	-3.104	-114	-122
62	1.712	79	1.853	644	691	-19	1.316	9.285	-1.012	9	8.282
29	7	35	72	93	29	-24	99	-49	572	-148	375
121	-15	45	150	-6.025	-371	-169	-6.565	5.561	-5.921	33	-328
552	8	74	634	1.980	-109	-42	1.829	7.546	-6.458	-144	944
1.177	-706	19	489	11.401	826	67	12.294	70.758	-30.162	-201	40.395
2.350	-925	632	2.057	14.391	-192	8.765	22.964	119.799	-44.885	31.885	106.799
240	-30	25	236	1.215	297	6	1.518	11.621	-5.898	-158	5.565
230	3	12	245	854	75	3	932	5.476	-2.887	233	2.821
2.483	401	56	2.940	9.853	816	-102	10.566	88.736	-54.365	-406	33.965
22	6	3	30	80	-19	5	66	83	-331	8	-223
<b>86.183</b>	<b>-11.116</b>	<b>26.886</b>	<b>101.954</b>	<b>421.036</b>	<b>-79.835</b>	<b>133.638</b>	<b>474.839</b>	<b>3.767.929</b>	<b>-2.239.486</b>	<b>426.601</b>	<b>1.955.043</b>

FUENTE. Ministerio de Inclusión, Seguridad Social y Migraciones. Elaboración Gabinete Técnico de la FSC – CCOO.

\*Otros: el 74% son funcionarios fijos, 20% temporales (funcionarios interinos, becarios, cuidadores no profesionales) y el 6% no consta.

