



www.fsc.ccoo.es

Federación de Servicios a la Ciudadanía de Comisiones Obreras

Informe Gabinete Técnico

Datos de afiliación a la Seguridad Social

Ámbito Federación de Servicios a la Ciudadanía

Mayo de 2024



Índice

DATOS GLOBALES SOBRE AFILIACIÓN Y PARO REGISTRADO	4
Datos de afiliación a la Seguridad Social	4
Datos de desempleo	6
AFILIACIÓN EN LOS SECTORES DE LA FSC-CCOO	8
CLAVES DEL ANÁLISIS	8
ANÁLISIS DE LOS DATOS	9
Calidad del empleo	15



DATOS GLOBALES SOBRE AFILIACIÓN Y PARO REGISTRADO

Datos de afiliación a la Seguridad Social

La afiliación media **ha crecido en 220.289 personas** con respecto al mes pasado, y alcanza un nuevo récord histórico con 21,3 millones de personas. En términos desestacionalizados, el que se utiliza para medir la evolución del empleo sin efectos de calendario, las cifras son algo menores que la afiliación media: la Seguridad Social habría registrado 21,1 millones de personas afiliadas, y un incremento mensual de 62.505 personas ocupadas.

Cabe destacar que por primera vez las mujeres superan los 10 millones de afiliación. El crecimiento del empleo femenino es del 11,8% desde el año previo a la pandemia y supera en 4 puntos al incremento producido entre los hombres, que es del 7,8%. En términos interanuales, también crece más la afiliación de las mujeres: 2,8% frente al 2% entre los hombres. Estos datos ponen en valor la importancia de los Planes de Igualdad y la necesidad de seguir trabajando y reivindicando la eliminación de las brechas existentes entre mujeres y hombres.

El crecimiento del empleo desde el momento previo al estallido de la gran crisis económica del 2008, roza los 2 millones de personas, lo que supone un incremento del 10 %. Asimismo, la afiliación ha sumado cerca de 1,8 millones de personas trabajadoras desde antes de la pandemia y lleva 49 meses de crecimiento ininterrumpido.

Gráfico 1.



FUENTE. Ministerio de Inclusión, Seguridad Social y Migraciones. Elaboración Gabinete Técnico de la FSC – CCOO.



Mayo es un buen mes en lo que respecta a la creación de empleo y, en concreto, este ha sido el mejor desde el año de la pandemia. Así mismo, si observamos la serie histórica que muestra el siguiente gráfico, los datos de crecimiento de este mes de mayo solo son superados, y levemente, por los de los años 2017 y 2018.

Gráfico 2.



FUENTE. Ministerio de Inclusión, Seguridad Social y Migraciones. Elaboración Gabinete Técnico de la FSC – CCOO.

Con **respecto al año pasado**, la afiliación ha aumentado en **506.395 personas (2,4 %)**. Dentro de la serie desestacionalizada, la variación interanual es de 497.426 personas ocupadas más que en mayo de 2023 (+ 2,4 %).

Todo el **empleo asalariado que se ha creado en el último año ha sido indefinido**: hay 608 mil indefinidos más y 109 mil temporales menos. Y casi todo el empleo indefinido neto ha sido permanente: 587 mil indefinidos permanentes más, pero solo 21 mil fijos discontinuos más.



Gráfico 3.



FUENTE. Ministerio de Inclusión, Seguridad Social y Migraciones. Elaboración Gabinete Técnico de la FSC – CCOO.

Datos de desempleo

El paro registrado **baja en mayo en 58.650 personas, hasta un total de 2.607.850 personas en paro**. Si bien, en términos desestacionalizados el paro sube en 4.485 personas, lo que reflejaría un leve síntoma de freno en el descenso del paro.

Con respecto al año pasado, 131.260 personas salen de las listas del paro, lo que supone un descenso del 4,8 %.

Y veamos, en el siguiente gráfico, la progresión descendente que ha experimentado el desempleo desde enero de 2015. Como podemos observar, el paro pasa de los 4,5 millones de personas en 2015, a los 2,6 millones en la actualidad; esto supone un descenso del 42,4 % (casi dos millones de personas).

Así mismo, con respecto a la situación prepandémica - y, tomando el dato de mayo de 2019-, el paro se ha reducido en casi medio millón de personas, lo que supone un descenso del 15 %.



Gráfico 4.



FUENTE. SEPE. Servicio Público de Empleo Estatal. Ministerio de Trabajo y Economía Social. Elaboración Gabinete Técnico de la FSC – CCOO.



AFILIACIÓN EN LOS SECTORES DE LA FSC-CCOO

CLAVES DEL ANÁLISIS

- Los datos de empleo también han sido buenos para las actividades que forman parte del ámbito de intervención de la FSC. Todas las actividades han crecido en empleo, con la excepción de solo dos actividades – Telecomunicaciones (CNAE 61) y, ligeramente, Actividades de programación y emisión de radio y televisión (CNAE 60).
- Las actividades relacionadas con el turismo siguen en buena racha. Agencias de viajes operadores turísticos, servicios de reservas y actividades relacionadas con los mismos (CNAE 79) ha crecido un 2,1 % y, el Transporte aéreo lo hizo en 6 décimas porcentuales.
- El Sector del Mar sigue al alza con un incremento del 2,1 % respecto al mes pasado.
- Las actividades culturales, con Actividades de creación, artísticas y espectáculos (CNAE 90) a la cabeza, siguen creciendo en empleo. Actividades de creación, artística y espectáculos crecieron un 3,7 %, y Actividades cinematográficas, de vídeo y de programas de televisión (...) lo hicieron en un 1,8 %.
- Por último, Almacenamiento y actividades anexas al transporte (CNAE 52), se encuentran también entre las actividades que más crecieron en mayo con un incremento del 2,2 %.

Calidad del empleo

- En general, el empleo indefinido sigue creciendo más que el empleo temporal, aunque deberíamos poner atención en varias actividades. Estas son:
 - **Telecomunicaciones.** El 80 % del empleo que se destruye en el mes de mayo es indefinido, y también lo son el 86 % de los empleos que faltan respecto al año pasado.
 - **Actuaciones de programación y emisión de radio y televisión.** Todo el empleo que se pierde tanto este mes, como con respecto a mayo de 2023, es empleo permanente.
 - **Artes gráficas y reproducción de soportes grabados.** Todo el empleo creado este mes es temporal. Asimismo, el 54 % que se ha destruido respecto a mayo de 2023 fue empleo permanente.
 - **Las actividades de servicios sociales (CNAE 87 Y 88).** Ambas actividades siguen creando empleo temporal en mayor proporción que en empleo indefinido.
 - **Actividades de creación, artística y de espectáculos.** El 60 % de los empleos creados en el mes de mayo fue temporal.
- Asimismo, cabe seguir recordando que, aunque las tasas de temporalidad han mejorado desde la reforma laboral, en nuestra Federación existen varias actividades que por su carácter estacional registran altos índices de temporalidad.



Plantilla pública

- El empleo público crece ligeramente con un incremento del 1 % respecto al mes pasado (29.697 personas).
- En todos los niveles de la Administración el empleo crece en una proporción similar.

Evolución anual

- En términos interanuales, el empleo público creció un 3,3 % (97.195 personas).
- Las administraciones Autonómica (solo en el ámbito de la FSC) y la Local pierden empleo respecto a mayo de 2023. De la Administración Autonómica del ámbito federal salen 81.550 personas, lo que supone un descenso del 14,7 %. Por otro lado, la Administración Local baja en 9.187 personas, lo que supone una pérdida del 1,2 %.

ANÁLISIS DE LOS DATOS

Tabla 1. Número de personas afiliadas. Régimen general, régimen de autónomos y régimen especial del Mar. **MES MAYO**

ACTIVIDADES (CNAE -09)	may-24	Var. Mensual		Variación anual		Variación respecto antes pandemia	
		Total	%	Total	%	Total	%
03.Pesca y acuicultura	2.793	77	2,8%	48	1,7%	-252	-8,3%
17.Industria del papel	47.101	232	0,5%	856	1,9%	3.522	8,1%
18.Artes gráficas y reproducción de soportes grabados	71.684	119	0,2%	-939	-1,3%	-2.266	-3,1%
36.Captación, depuración y distribución de agua	47.241	323	0,7%	1.133	2,5%	3.408	7,8%
37.Recogida y tratamiento de aguas residuales	6.386	5	0,1%	96	1,5%	780	13,9%
49.Transporte terrestre y por tubería	671.731	5.946	0,9%	21.534	3,3%	59.549	9,7%
50.Transporte marítimo y por vías navegables interiores	1.426	85	6,3%	57	4,1%	71	5,2%
51.Transporte aéreo	44.453	258	0,6%	3.240	7,9%	3.706	9,1%
52.Almacenamiento y actividades anexas al transporte	256.590	5.494	2,2%	14.094	5,8%	55.211	27,4%
53.Actividades postales y de correos	101.228	581	0,6%	2.673	2,7%	16.617	19,6%
58.Edición	49.722	49	0,1%	-499	-1,0%	-251	-0,5%
59.Actividades cinematográfica, de vídeo y de programas de televisión, grabación de sonido y edición musical	59.572	1.066	1,8%	2.112	3,7%	13.386	29,0%
60.Actividades de programación y emisión de radio y televisión	26.209	-39	-0,1%	316	1,2%	498	1,9%
61.Telecomunicaciones	78.285	-635	-0,8%	-1.385	-1,7%	2.424	3,2%
79.Actividades de las agencias de viajes, operadores turísticos, servicios de reservas y actividades relacionadas con los mismos	70.297	1.450	2,1%	4.566	6,9%	3.021	4,5%
84.Administración Pública y defensa; Seguridad Social obligatoria	1.165.351	12.490	1,1%	-78.526	-6,3%	53.155	4,8%
87.Asistencia en establecimientos residenciales	317.168	2.064	0,7%	6.419	2,1%	39.074	14,1%
88.Actividades de servicios sociales sin alojamiento	415.904	4.188	1,0%	36.943	9,7%	134.788	47,9%
90.Actividades de creación, artísticas y espectáculos	78.567	2.796	3,7%	3.263	4,3%	11.641	17,4%
91.Actividades de bibliotecas, archivos, museos y otras actividades culturales	20.186	426	2,2%	794	4,1%	2.204	12,3%
93.Actividades deportivas, recreativas y de entretenimiento	264.299	3.020	1,2%	11.107	4,4%	41.013	18,4%
99.Actividades de organizaciones y organismos extraterritoriales	3.307	13	0,4%	-13	-0,4%	-501	-13,2%
(Sector del Mar) Régimen Especial del Mar	63.466	1.311	2,1%	-978	-1,5%	-1.818	-2,8%
SECTOR PÚBLICO	3.023.133	29.697	1,0%	97.195	3,3%	482.820	19,0%
Ámbito Autonómico	1.840.990	17.485	1,0%	78.169	4,4%	349.018	23,4%
Ámbito Estatal	440.760	4.222	1,0%	28.213	6,8%	104.921	31,2%
Ámbito Local	741.383	7.990	1,1%	-9.187	-1,2%	28.881	4,1%
Ámbito Autonómico FSC	474.146	3.376	0,7%	-81.550	-14,7%	-14.332	-2,9%
MEDIA ACTIVIDADES	20.177.525	204.247	1,0%	531.073	2,7%	2.017.352	11,1%

FUENTE. Ministerio de Inclusión, Seguridad Social y Migraciones. Elaboración Gabinete Técnico de la FSC – CCOO.

NOTA. La cifra media del Total de actividades económicas no incluye los regímenes especiales (Mar, Carbón, Sistema especial para trabajadores por Cuenta Propia Agrarios S.E.T.A, S.E. Agrario, S.E Hogar). Por este motivo, no coincide con la cifra de personas afiliadas medias que publica el Ministerio.



Datos mensuales

Actividades que más han crecido en empleo

El sector turístico sigue en auge, especialmente, son las actividades de las Agencias de viajes y operadores turísticos las que más empleo crean

- ▲ 51. Transporte aéreo (258; 0,6 %)
- ▲ 79. Actividades de las agencias de viajes, operadores turísticos, servicios de reservas y actividades relacionadas con los mismos (1.450; 2,1 %)
- ▲ Régimen especial del Mar. También vinculado en cierta forma al sector turístico, sigue creciendo por cuarto mes consecutivo (1.311; 2,1 %)

El sector cultural también sigue sumando nuevos empleos

- ▲ 90. Actividades de creación, artísticas y espectáculos (2.796; 3,7 %)
- ▲ 59. Actividades cinematográfica, de vídeo y de programas de televisión, grabación de sonido y edición musical (1.066; 1,8 %)

Por último, destacar las actividades de Almacenamiento que, junto con el crecimiento del empleo en el transporte terrestre, indica un buen dato en el transporte de mercancías

- ▲ 52. Almacenamiento y actividades anexas al transporte (5.494; 2,2 %)
- ▲ 49. Transporte terrestre y por tubería (5.946; 0,9 %)

Actividades que pierden empleo

Las empresas del sector de las Telecomunicaciones siguen destruyendo empleo (como veremos más adelante, la mayoría de estos puestos de trabajo eran indefinidos)

- ▼ 61. Telecomunicaciones (- 635; - 0,8 %). Encadena la pérdida de 3.321 puestos de trabajo desde que comenzó el año.

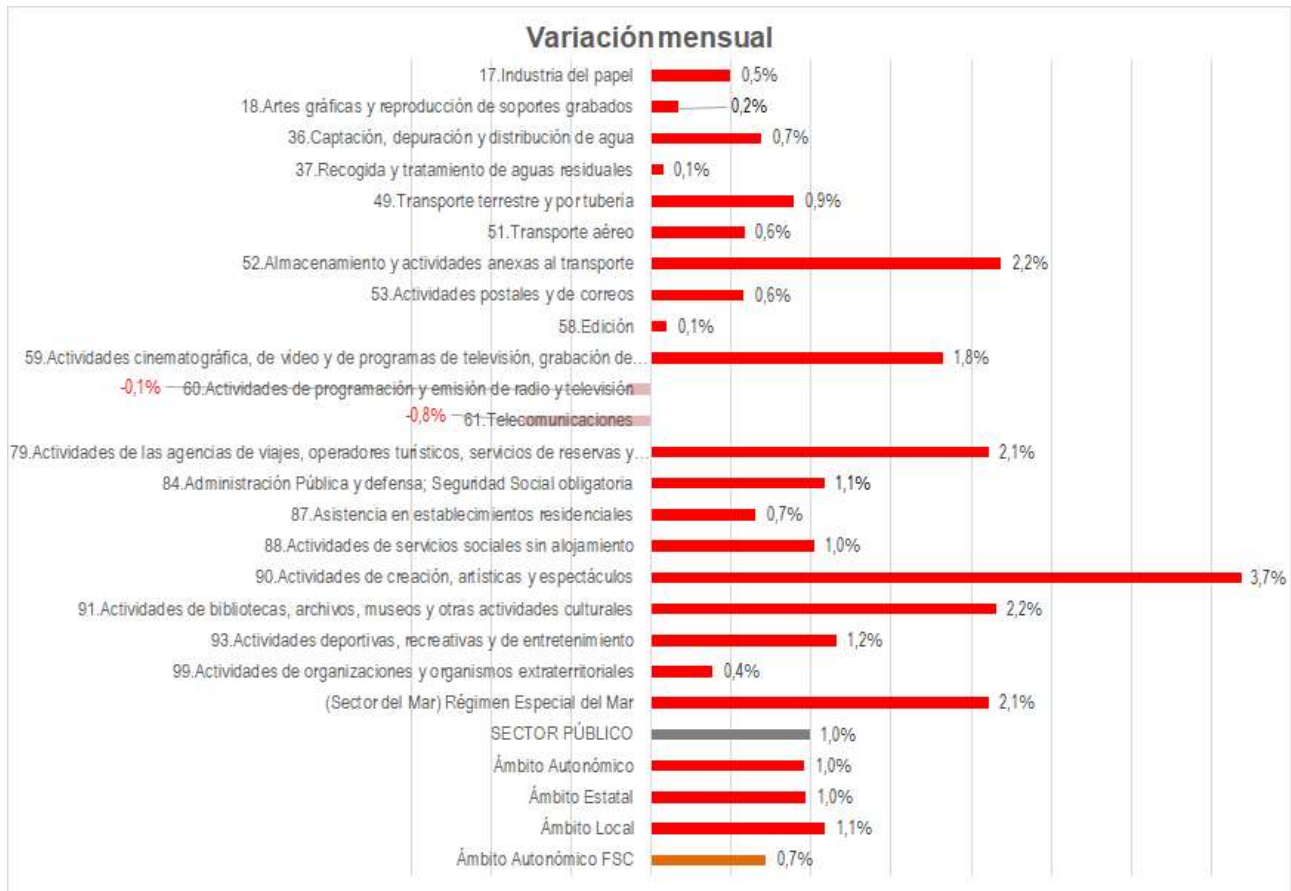
Empleo público

El empleo público crece ligeramente con un incremento del 1 % respecto al mes pasado (29.697 personas).

En todos los niveles de la Administración el empleo crece en una proporción similar: alrededor del 1 %.



Gráfico 1.



FUENTE. Ministerio de Inclusión, Seguridad Social y Migraciones. Elaboración Gabinete Técnico de la FSC – CCOO.



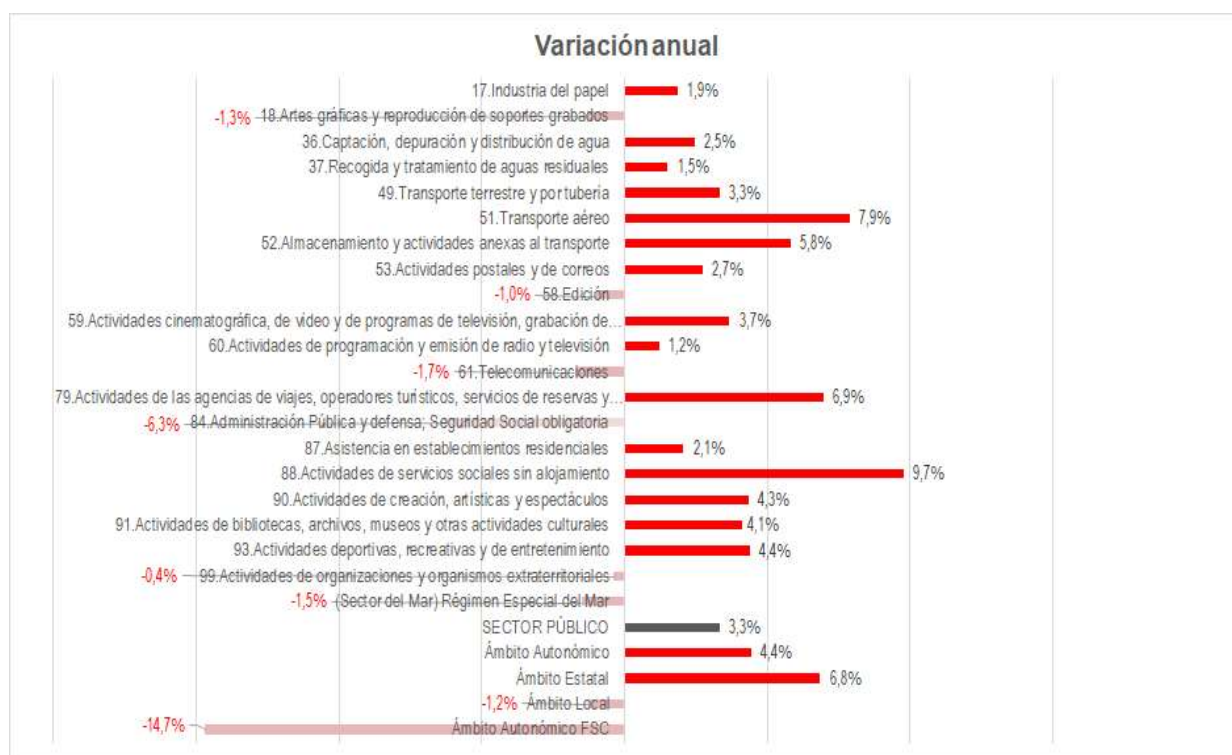
Variación anual

Con respecto al año pasado, la mayoría de actividades han crecido en afiliación, con la excepción de Artes gráficas y reproducción de soportes grabados (- 939; - 1,3 %), Edición (- 499; - 1 %), Telecomunicaciones (- 1.385; - 1,7 %) y el sector del Mar (- 978; -1,5 %).

En cuanto al Empleo Público, se ha producido un incremento de la plantilla pública en 97.195 personas (3,3 %).

Las administraciones Local y Autonómica del ámbito federal pierden personal respecto a 2023: 9.187 personas (- 1,2 %) y 81.550 personas (- 14,7 %) respectivamente.

Gráfico 2.



FUENTE. Ministerio de Inclusión, Seguridad Social y Migraciones. Elaboración Gabinete Técnico de la FSC – CCOO.



Comparación con la situación previa a la pandemia

Prácticamente todas las actividades han mejorado sus cifras de empleo con respecto a la situación previa a la crisis de la pandemia. La excepción la encontramos en el sector del Mar, en Artes y reproducciones de soportes grabados, Edición y Actividades en organizaciones extraterritoriales.

Las **actividades que más han crecido en empleo** con respecto a la situación previa a la pandemia son las siguientes:

- 88. Actividades de servicios sociales sin alojamiento (134.788; 47,9 %).
- 59. Actividades cinematográficas, de vídeo y de programas de televisión, grabación de sonido y edición de música (13.386; 29 %).
- 52. Almacenamiento y actividades anexas al transporte (55.211; 27,4 %).
- 53. Actividades postales y de correos (16.617; 19,6 %).
- 93. Actividades deportivas, recreativas y de entretenimiento (41.013; 18,4 %).
- 90. Actividades de creación, artísticas y de espectáculos (11.641; 17,4 %).

Por el contrario, las siguientes actividades que **no han logrado recuperar las cifras previas a la crisis** son las siguientes:

- Sector del Mar (- 1.818; - 2,8 %)
- 18. Artes gráficas y reproducción de soportes grabados (- 2.266; - 3,1 %)
- 58. Edición (- 251; - 0,5 %)
- 99. Actividades en organizaciones y organismos extraterritoriales (- 501; - 13,2 %)

Por último, citar las actividades de nuestra Federación con mayor vinculación al sector turístico – Transporte aéreo y Actividades de agencias de viajes y operadores turísticos-. Ambas actividades que sufrieron un fuerte impacto durante la pandemia y la postpandemia, han logrado afortunadamente recuperar e incluso mejorar ligeramente los niveles de creación de empleo previos a la crisis económica.

- El Transporte aéreo a incorporado a 3.706 personas, lo que supone un crecimiento del 9,1 %.
- Actividades de agencias de viajes y operadores turísticos hoy tiene a 3.021 personas más, lo que supone un alza del 4,5 %.



Gráfico 3.



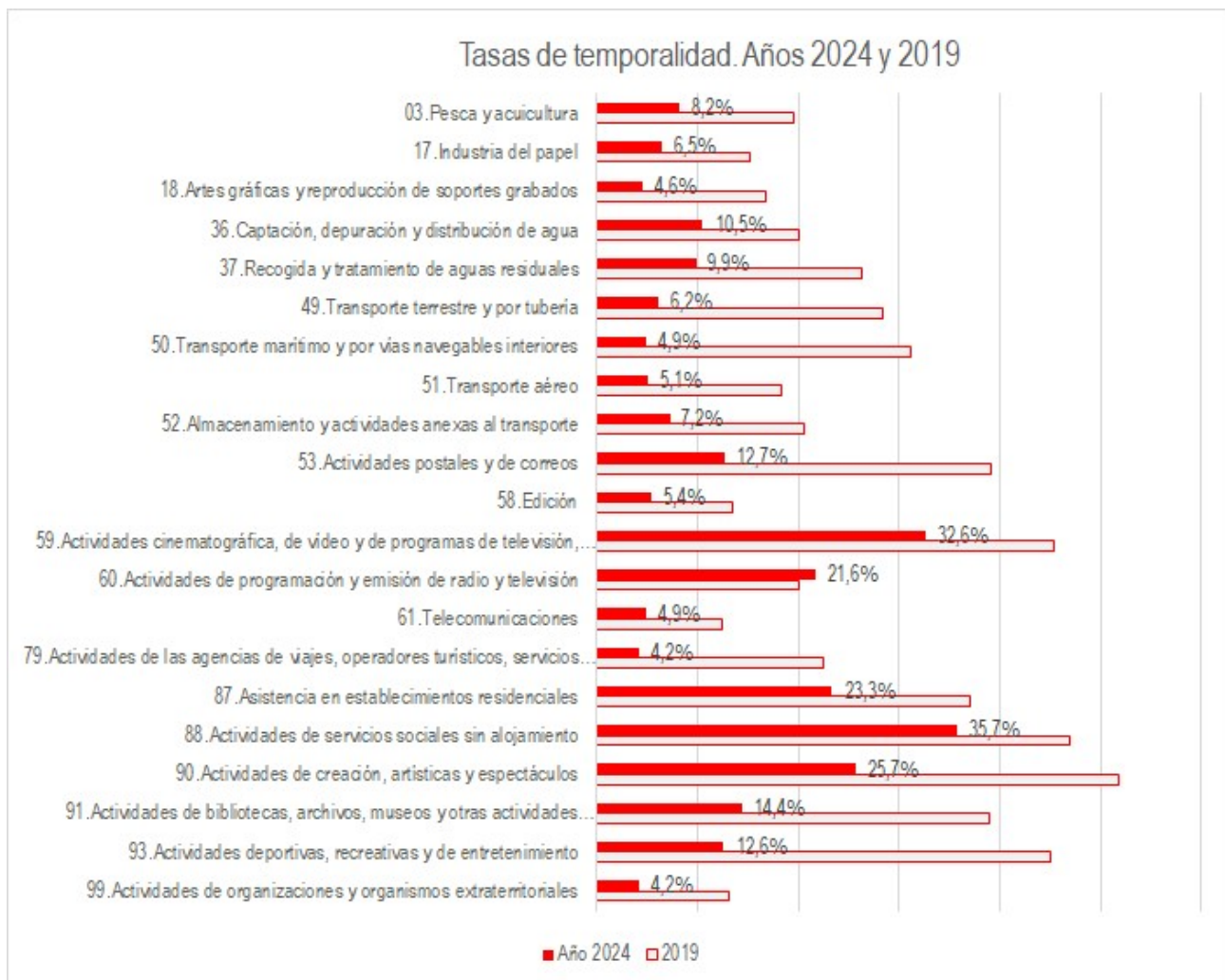
FUENTE. Ministerio de Inclusión, Seguridad Social y Migraciones. Elaboración Gabinete Técnico de la FSC – CCOO.



Calidad del empleo

La tasa de temporalidad ha disminuido drásticamente en todas las actividades de la FSC-CCOO desde que entró en vigor la reforma laboral, con la excepción de la Administración Pública en la que sigue siendo muy alta.

Sin embargo, a pesar de la mejora en la temporalidad, varias de las actividades federales tienen una alta proporción de empleos temporales. Hablamos, por ejemplo, de las actividades de creación artística, las relacionadas con la actividad cinematográfica; o también, actividades de servicios sociales sin alojamiento, con elevadas tasas de temporalidad por su carácter estacional.



FUENTE. Ministerio de Inclusión, Seguridad Social y Migraciones. Elaboración Gabinete Técnico de la FSC – CCOO.



Datos del mes de mayo

En general, el empleo indefinido sigue creciendo más que el empleo temporal, aunque se debe prestar atención a las siguientes actividades:

- **Telecomunicaciones.** Una de las dos actividades que pierden empleo en este mes de mayo, y que además registra un descenso interanual del 1,7 %, lo hace especialmente en empleo indefinido. El 80 % del empleo que se destruye en el mes de mayo es indefinido, y también era permanente el 86 % del empleo que desaparece en el último año.
- **Actuaciones de programación y emisión de radio y televisión.** Todo el empleo que se pierde tanto este mes, como con respecto a mayo de 2023, es empleo permanente.
- **Artes gráficas y reproducción de soportes grabados.** Todo el empleo creado este mes es temporal. Asimismo, el 54 % que se ha destruido respecto a mayo de 2023 fue empleo permanente.
- **Las actividades de servicios sociales (CNAE 87 Y 88).** Ambas actividades siguen creando empleo temporal en una mayor proporción que lo hacen en empleo indefinido.
- **Actividades de creación, artística y de espectáculos.** Una de las actividades que más crecieron este mes, lo hace mayoritariamente en contratación temporal: el 60 % de los empleos creados fue temporal.

Tabla 2. Número de personas afiliadas según tipo de contrato. **MES DE MAYO**

ACTIVIDADES (CNAE -09)	may-24		
	Indf.	Temp.	Total
03.Pesca y acuicultura	1.693	152	1.846
17.Industria del papel	42.871	2.989	45.860
18.Artes gráficas y reproducción de soportes grabados	52.433	2.503	54.936
36.Captación, depuración y distribución de agua	41.936	4.930	46.866
37.Recogida y tratamiento de aguas residuales	5.443	598	6.041
49.Transporte terrestre y por tubería	455.921	29.975	485.896
50.Transporte marítimo y por vías navegables interiores	916	47	964
51.Transporte aéreo	41.974	2.261	44.235
52.Almacenamiento y actividades anexas al transporte	230.014	17.919	247.933
53.Actividades postales y de correos	71.873	10.490	82.362
58.Edición	39.553	2.280	41.833
59.Actividades cinematográfica, de video y de programas de televisión, grabación de sonido y edición musical	29.989	14.510	44.500
60.Actividades de programación y emisión de radio y televisión	19.745	5.453	25.198
61.Telecomunicaciones	68.976	3.563	72.540
79.Actividades de las agencias de viajes, operadores turísticos, servicios de reservas y actividades relacionadas con los mismos	48.298	2.123	50.421
87.Asistencia en establecimientos residenciales	241.376	73.527	314.903
88.Actividades de servicios sociales sin alojamiento	264.417	146.815	411.232
90.Actividades de creación, artísticas y espectáculos	29.000	10.007	39.007
91.Actividades de bibliotecas, archivos, museos y otras actividades culturales	15.969	2.696	18.665
93.Actividades deportivas, recreativas y de entretenimiento	198.279	28.585	226.864
99.Actividades de organizaciones y organismos extraterritoriales	2.956	130	3.085
TOTAL	13.174.016	3.626.287	16.800.302

FUENTE. Ministerio de Inclusión, Seguridad Social y Migraciones. Elaboración Gabinete Técnico de la FSC – CCOO.



Variación mensual			Variación anual			Variación 2023-2019		
Indf.	Temp.	Total	Indf.	Temp.	Total	Indf.	Temp.	Total
85	19	103	110	12	122	257	-195	62
139	90	229	723	198	921	7.111	-3.406	3.705
-2	95	93	-540	-464	-1.004	4.374	-7.190	-2.816
276	47	323	1.144	-17	1.127	7.211	-3.784	3.427
-13	18	5	195	-103	92	1.551	-789	761
4.888	786	5.674	22.395	-1.393	21.002	148.970	-91.314	57.656
65	-5	60	37	-27	9	234	-262	-29
89	166	255	3.430	-177	3.253	9.028	-5.107	3.921
4.181	1.266	5.448	13.616	88	13.705	76.028	-21.927	54.102
98	484	582	5.862	-5.946	-84	26.742	-18.447	8.295
-14	23	9	-181	-296	-477	3.590	-3.320	270
88	819	906	487	575	1.062	10.195	-1.915	8.280
-39	2	-38	-136	463	327	71	511	582
-534	-138	-672	-1.316	-222	-1.538	7.420	-5.148	2.272
1.126	98	1.224	3.595	-331	3.264	9.425	-9.182	243
500	1.561	2.061	3.377	3.056	6.433	67.751	-28.536	39.215
1.606	2.572	4.178	23.160	13.914	37.074	117.878	17.069	134.947
927	1.405	2.331	1.446	591	2.036	12.862	-7.347	5.516
261	147	409	1.046	-277	769	5.879	-3.737	2.142
3.543	-1.191	2.352	8.889	536	9.425	92.296	-58.247	34.049
12	-3	10	7	-16	-9	-105	-336	-441
132.528	59.434	191.963	628.767	42.370	671.137	3.902.507	-1.984.523	1.917.984

FUENTE. Ministerio de Inclusión, Seguridad Social y Migraciones. Elaboración Gabinete Técnico de la FSC – CCOO.

