

INFORME GABINETE TÉCNICO FSC-CCOO

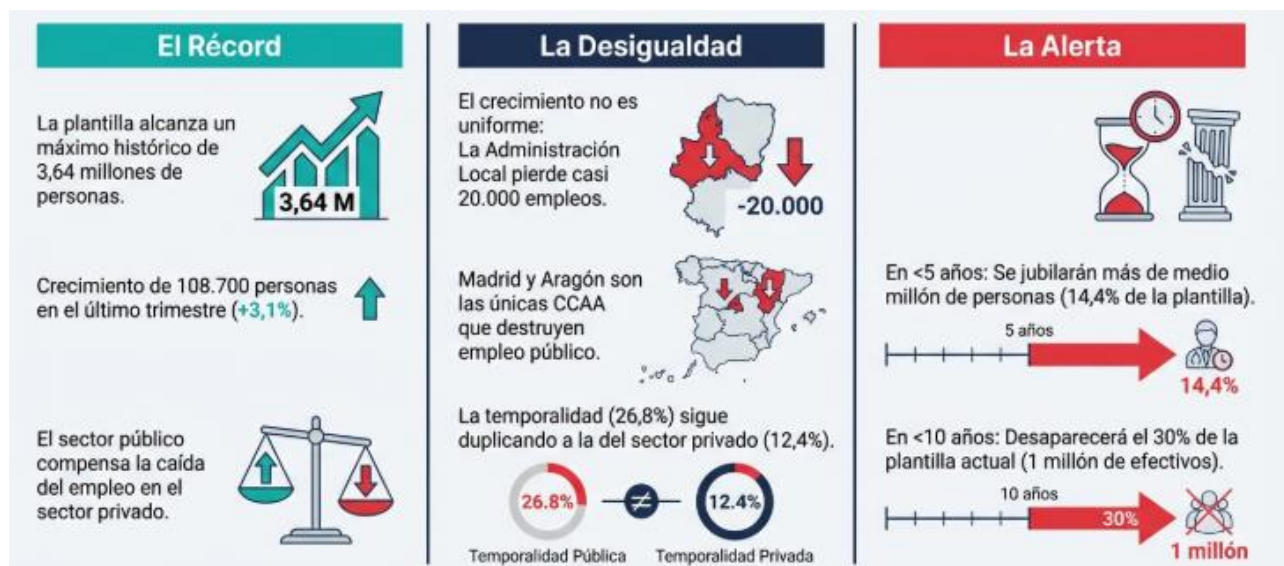
ENCUESTA DE POBLACIÓN ACTIVA  
SOBRE EL EMPLEO PÚBLICO

**4º TRIMESTRE DE 2025**

# Datos sobre empleo público

Análisis de los datos de la Encuesta de Población Activa

**4º Trimestre de 2025**



## El año 2024 cierra con un récord de empleo público, y alcanza los 3,64 millones



**En contraste con la bajada de empleo que el sector privado ha sufrido este trimestre, la plantilla pública se hace más amplia**

**La temporalidad en la Administración Pública apenas baja y se sitúa en el 26,8%**

**El envejecimiento es un hecho preocupante para el mantenimiento de los servicios públicos. Por eso es importante adaptar la regulación de la jubilación parcial a las particularidades del empleo público**

- La plantilla pública crece en 108.700 personas, y se sitúa en los 3,64 millones de personas
- El 81% del empleo que se ha creado es indefinido, lo que ha hecho bajar levemente la tasa de temporalidad
- El 70% del empleo creado está protagonizado por las mujeres
- No todas las administraciones públicas han ampliado su plantilla: la Administración Local sufre una bajada significativa de casi tres puntos.
- En todos los territorios, el empleo público crece excepto en Aragón y Madrid
- A pesar de la mayor presencia de jóvenes en la Administración, el envejecimiento de la plantilla pública es un hecho preocupante que amenaza el funcionamiento y calidad de los servicios públicos

***“En menos de diez años, desaparecerá cerca del 30% de la plantilla actual”***

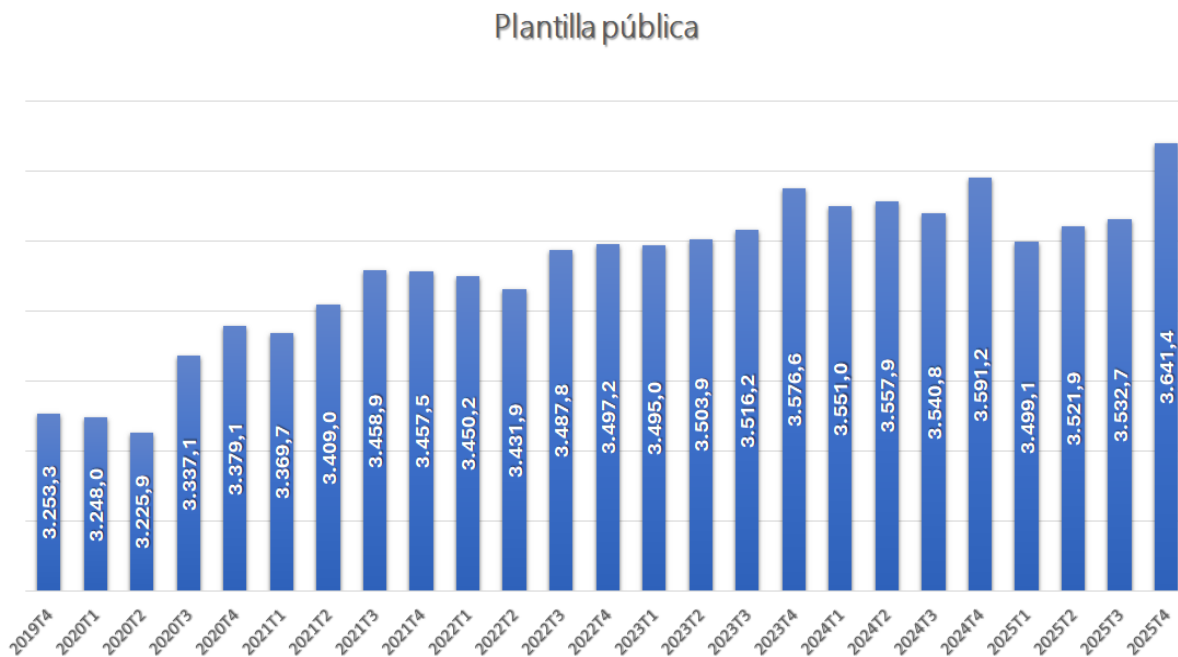
## CLAVES PRINCIPALES

- La plantilla pública vuelve a subir en el cuarto trimestre; son tres trimestres consecutivos de subida. El personal en la Administración ha crecido en 108.700 personas, lo que supone un ascenso de 3,1 puntos respecto al trimestre anterior, y se sitúa en los 3,64 millones de personas.

### Gráfico 1.

*La plantilla pública vuelve a subir en el último trimestre del año, y alcanza un récord en la serie histórica con 3,6 millones de personas*

Datos en miles



Fuente: EPA

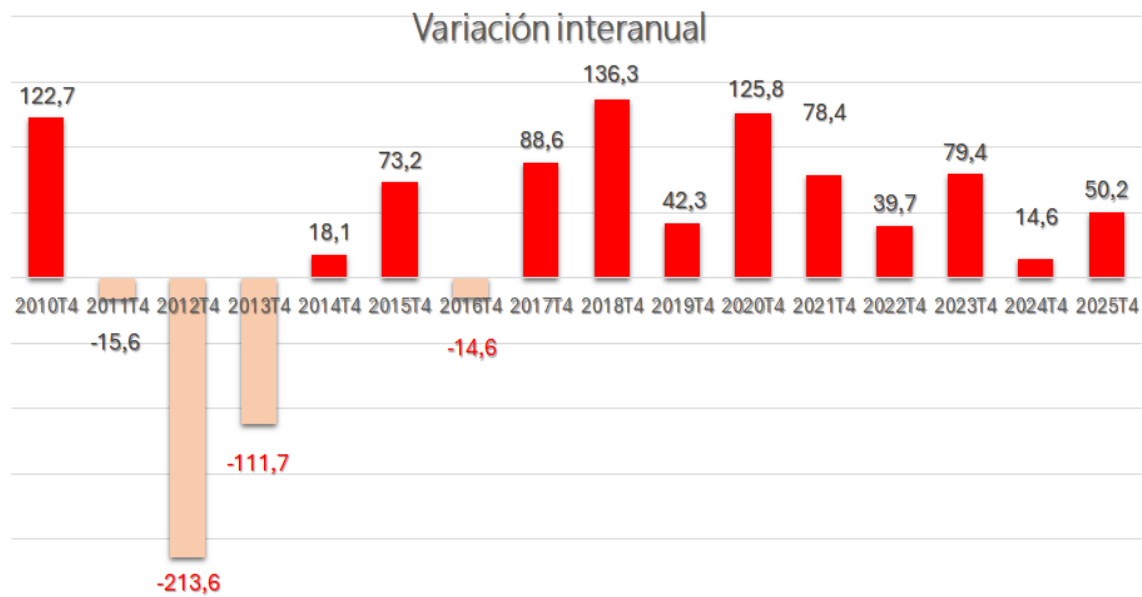
Instituto Nacional de Estadística. Elaboración Gabinete Técnico de la FSC

- Con respecto a 2024, el empleo público crece en más de 50.000 personas. En el cuarto trimestre de 2025, el personal en las AAPP ha crecido en 50.200 personas respecto a 2024, lo que supone un ascenso de 1,4 puntos porcentuales.

## Gráfico 2.

*El crecimiento interanual ha sido de 50.200 personas, bastante más alto que el experimentado en 2024*

Datos en miles



**Fuente:** EPA  
Instituto Nacional de Estadística. Elaboración Gabinete Técnico de la FSC

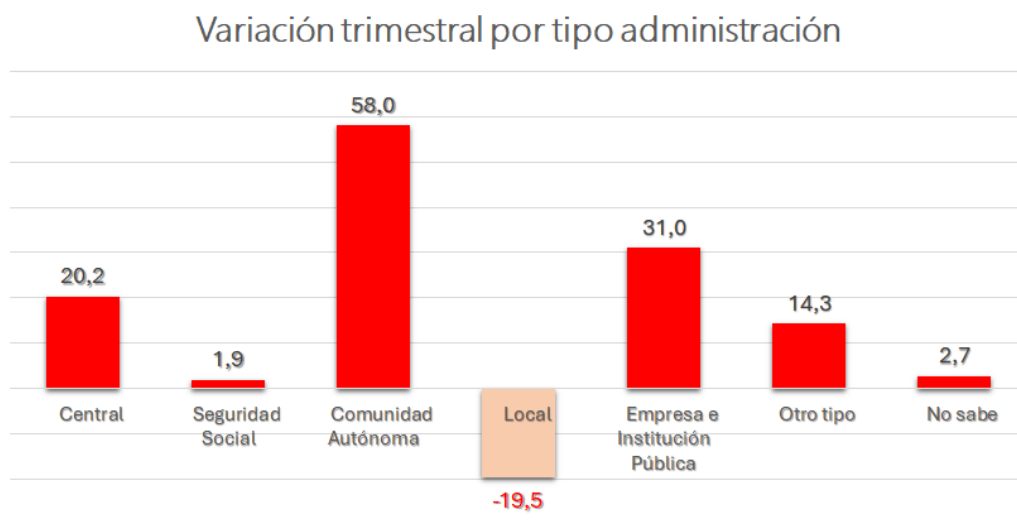
## VARIACIÓN DE LA PLANTILLA PÚBLICA POR TIPO DE ADMINISTRACIÓN

- **No todas las administraciones públicas han ampliado su plantilla: la Administración Local sufre una bajada de casi tres puntos. La Administración Local reduce plantilla en 19.500 personas, lo que supone un descenso de un 2,7%.**
- **Por otro lado, la Administración Autonómica y las empresas públicas son las administraciones que más personal incorporan.** En la Administración Autonómica entran a trabajar 58.000 personas este trimestre (+2,8%), y la plantilla de las empresas públicas crece en 31.000 personas, lo que supone un aumento nada menos que de un 19,3%.
- **En términos relativos, otro tipo de administración es la que más ha crecido, con un incremento en su plantilla del 57%.** En el último trimestre del año, 14.300 personas comenzaron a trabajar en este tipo de administración, lo que supone un aumento del 57% respecto al trimestre anterior.

### Gráfico 3.

*La Administración Local es la única que baja en plantilla*

Datos en miles



Fuente: EPA

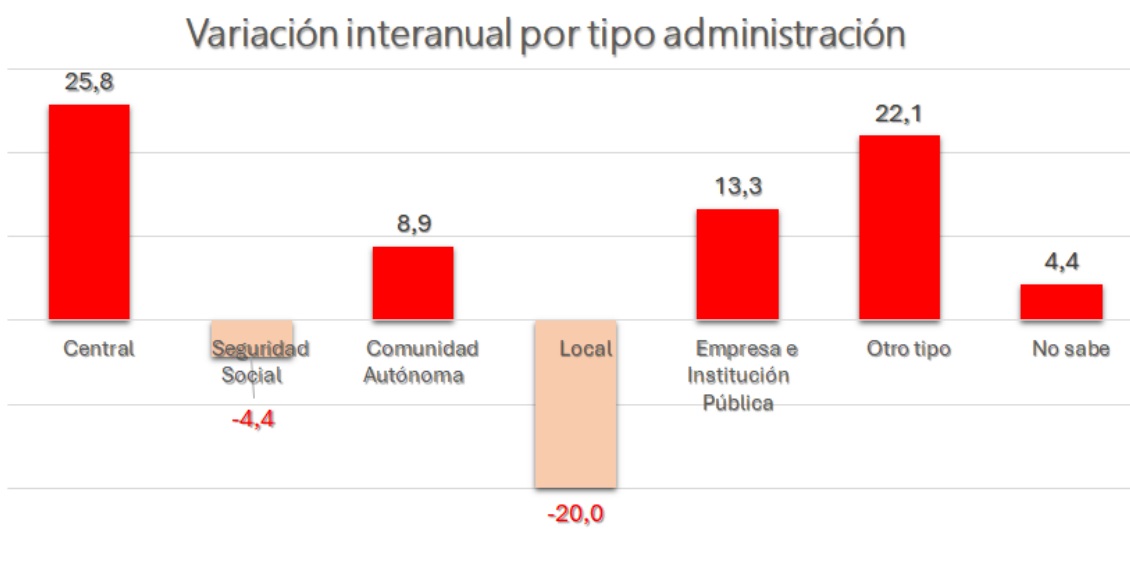
Instituto Nacional de Estadística. Elaboración Gabinete Técnico de la FSC

- En **términos interanuales**, la atención se centra también en la Administración Local que desciende cerca de tres puntos. Las administraciones locales reducen su plantilla en 20.000 personas respecto a 2024, lo que supone un descenso de 2,7 puntos porcentuales.
- La Seguridad social es la otra administración que pierde personal respecto a 2024. La plantilla de la Seguridad social desciende en 4.400 personas (-2,8%).
- Por otro lado, la Administración Central y otro tipo de administración son las que más crecen en plantilla. Administración Central crece en 25.800 personas (4,9%). En otro tipo de administración, la plantilla aumenta en 22.100 personas, lo que supone un crecimiento más del doble de su plantilla en 2024 (+ 127,7%).

#### Gráfico 4.

*En términos interanuales, la Administración Local y la Seguridad Social reducen plantilla*

Datos en miles



Fuente: EPA

Instituto Nacional de Estadística. Elaboración Gabinete Técnico de la FSC

## PARTICIPACIÓN DE LAS MUJERES

- **El 70% del crecimiento del empleo público está protagonizado por las mujeres.** Este trimestre, la plantilla pública crece en 76.000 mujeres, y 32.600 hombres.

Y con respecto a hace un año, la plantilla de mujeres ha crecido en 76.900 mujeres, mientras que la de hombres se redujo en 26.900 hombres.

## ENVEJECIMIENTO DE LA PLANTILLA PÚBLICA

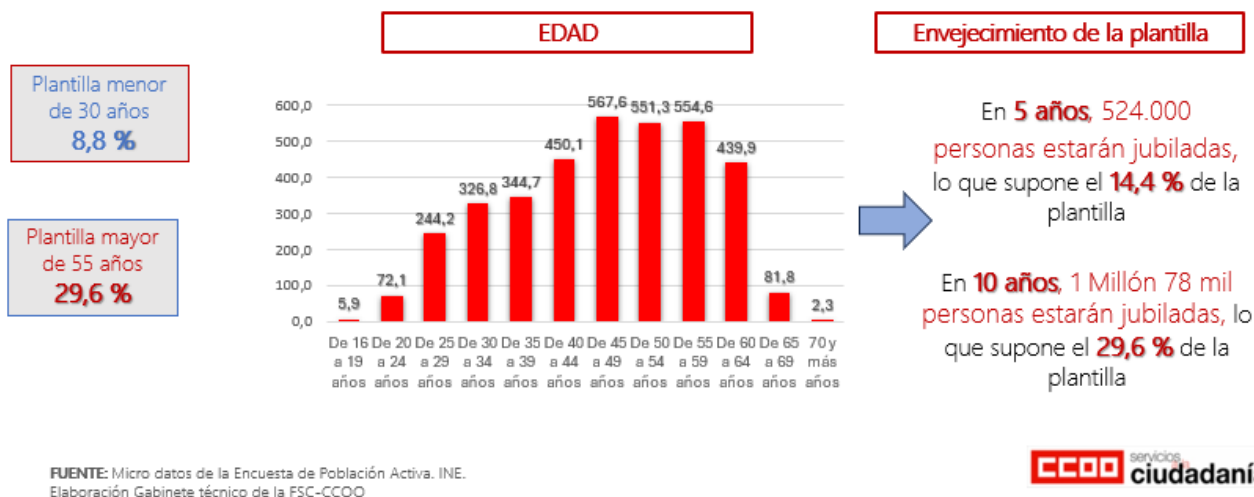
- **Este trimestre, la plantilla menor de 30 años crece más, en términos relativos, que la de mayores de 50 años.** La plantilla joven subió en 7.000 personas (2,2%), y las personas de más de 50 años lo hicieron en 8.800 personas (0,5%).

**A pesar de la mayor presencia de jóvenes en la Administración, el envejecimiento de la plantilla pública es un hecho preocupante que amenaza el funcionamiento y calidad de los servicios públicos**

- En **menos de diez años, más de un millón de personas saldrán de la Administración**, lo que supone el 29,6 % de la plantilla actual. La Seguridad Social perderá prácticamente el 40 % de su plantilla en los próximos 10 años.
- En **menos de cinco años, más de medio millón de personas se jubilarán**, lo que supone el 14,4 % de la plantilla actual

**Gráfico 5.**

*Un dato alarmante que amenaza el funcionamiento y calidad de los servicios públicos es el envejecimiento de la plantilla*



## EMPLEO PÚBLICO POR REGIONES



- **En todos los territorios, el empleo público crece excepto en Aragón y Madrid.**
  - En Aragón, la plantilla pública baja en 5.800 personas (-4,9%).
  - En Madrid, el personal público se reduce en 2,9 personas (-1,4%).
- **Por otro lado, las regiones que más crecen en personas son Canarias, Cataluña, Galicia, La Región de Murcia, y Ceuta que experimenta un incremento muy significativo en empleo público.**

- En Canarias, 23.800 personas entraron a trabajar en las administraciones públicas, lo que supone un crecimiento del 14,3%.
- En Cataluña, la plantilla pública creció en 34.100 personas (+ 7,4%).
- Galicia aumentó en empleo público en 13.500 personas (+6,7%).
- Región de Murcia amplió la plantilla pública en 11.400 personas (10,6%).
- En Ceuta, 3.800 personas comenzaron a trabajar para la Administración, lo que supone un incremento del 30,6% respecto al trimestre anterior.

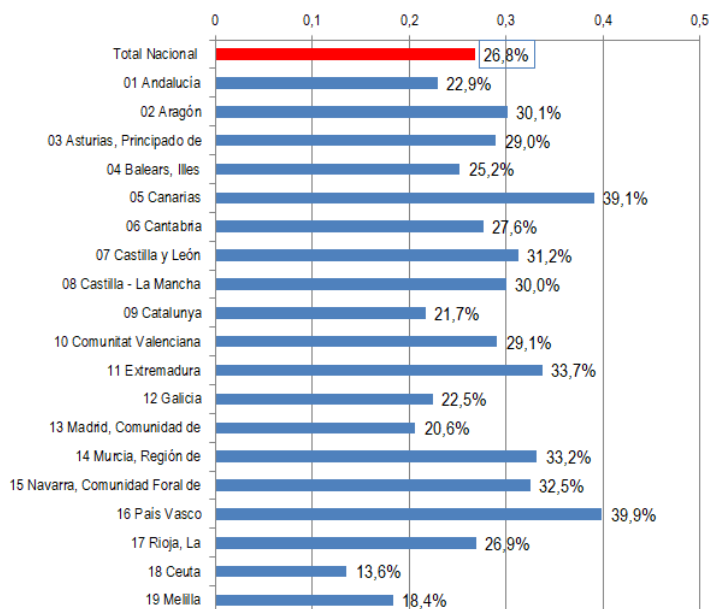
**Tabla 1.** Plantilla pública por CCAA

2025 T4		Variación trimestral		Variación Interanual	
		Abs.	%	Abs.	%
<b>Total CCAA</b>					
<b>Total Nacional</b>	<b>3.641,4</b>	<b>108,7</b>	<b>3,1%</b>	<b>50,2</b>	<b>1,4%</b>
01 Andalucía	659,5	1,7	0,3%	-8,7	-1,3%
02 Aragón	112,9	-5,8	-4,9%	-0,7	-0,6%
03 Asturias, Principado de	86,0	2,9	3,5%	7,4	9,4%
04 Balears, Illes	97,5	4,9	5,3%	9,6	10,9%
05 Canarias	190,4	23,8	14,3%	16,8	9,7%
06 Cantabria	52,5	1,2	2,3%	0,3	0,6%
07 Castilla y León	207,8	1,9	0,9%	-2,2	-1,0%
08 Castilla - La Mancha	162,2	3,1	1,9%	-10,3	-6,0%
09 Catalunya	496,3	34,1	7,4%	22,2	4,7%
10 Comunitat Valenciana	352,4	4,1	1,2%	-5	-1,4%
11 Extremadura	114,5	5,3	4,9%	11,4	11,1%
12 Galicia	215,1	13,5	6,7%	16,1	8,1%
13 Madrid, Comunidad de	485,8	-2,9	-0,6%	-14,7	-2,9%
14 Murcia, Región de	119,3	11,4	10,6%	8,3	7,5%
15 Navarra, Comunidad Foral de	60,9	1,5	2,5%	5,2	9,3%
16 País Vasco	179,9	0,6	0,3%	-6,9	-3,7%
17 Rioja, La	22,3	2,4	12,1%	-2,9	-11,5%
18 Ceuta	16,2	3,8	30,6%	4,3	36,1%
19 Melilla	9,8	0,9	10,1%	-0,1	-1,0%

## CALIDAD DEL EMPLEO PÚBLICO

- **El 81% del empleo que se ha creado es indefinido, lo que ha hecho bajar levemente la tasa de temporalidad.** El empleo indefinido creció en 87.800 personas, y el temporal en 20.900 personas.
- **Aunque poco a poco se va reduciendo la temporalidad en la Administración, esta sigue siendo muy alta.** 2024 cierra con una tasa de temporalidad en la Administración del 26,8%, mientras que en el sector privado es del 12,4%.
- **Respecto a 2024, la temporalidad ha bajado un punto y medio.** La tasa de temporalidad ha pasado del 28,3% al 26,8% en un año. Y esto ha ocurrido por la creación de 89.500 empleos indefinidos, y la reducción en 39.300 empleos temporales.
- **La temporalidad está protagonizada por las mujeres y la población joven:**
  - La tasa de temporalidad de las mujeres es 8,5 puntos más alta que la de los hombres.
  - La tasa de temporalidad de la plantilla joven alcanza el 62,3.
- **Las regiones con la tasa de temporalidad más alta son: Euskadi (40 %); Canarias (39 %); Extremadura (34%); Región de Murcia (33%); y Navarra (33%).**

**Gráfico 6. Tasa de temporalidad por CCAA**



**Más información:**

Estefanía Caro Fernández

[empleo@fsc.ccoo.es](mailto:empleo@fsc.ccoo.es)

**Formación y Empleo**

**Federación Estatal de Servicios a la Ciudadanía de CCOO**

